

2021年度
淄博市教育局部门决算

目录

第一部分 部门概况

- 一、部门职责
- 二、机构设置

第二部分 2021 年度部门决算表

- 一、收入支出决算总表
- 二、收入决算表
- 三、支出决算表
- 四、财政拨款收入支出决算总表
- 五、一般公共预算财政拨款支出决算表
- 六、一般公共预算财政拨款基本支出决算表
- 七、一般公共预算财政拨款“三公”经费支出决算表
- 八、政府性基金预算财政拨款收入支出决算表
- 九、国有资本经营预算财政拨款支出决算表

第三部分 2021 年度部门决算情况说明

- 一、收入支出决算总体情况说明
- 二、收入决算情况说明
- 三、支出决算情况说明
- 四、财政拨款收入支出决算总体情况说明
- 五、一般公共预算财政拨款支出决算情况说明
- 六、一般公共预算财政拨款基本支出决算情况说明

七、一般公共预算财政拨款“三公”经费支出决算情况说明

八、政府性基金预算财政拨款收入支出决算情况说明

九、国有资本经营预算财政拨款支出决算情况说明

十、其他重要事项情况说明

十一、预算绩效情况说明

第四部分 名词解释

第五部分 附件

第一部分

部门概况

一、部门职责

1. 研究制定全市教育系统党的建设规划并指导实施。负责对全市教育系统党的建设重大问题进行调查 research，向市委提出意见和建议，在职权范围内对有关问题作出决定。

2. 负责指导全市教育系统党的基层组织建设和党员队伍建设工作。指导全市教育系统思想政治建设以及学校德育工作和精神文明建设。指导全市教育系统工会、团委、妇委会等群众团体的有关工作。

3. 负责市属普通高等学校党的基层组织建设、党的理论宣传、思想政治教育工作、教育人才工作、稳定工作、统一战线与群众工作。指导驻淄高校党的基层组织建设、党的理论宣传、思想政治教育工作、教育人才工作、稳定工作、统一战线与群众工作。

4. 贯彻执行教育工作法律法规和方针政策，负责起草有关地方性法规、政府规章草案。拟订全市教育改革与发展的政策、规划并组织实施。负责教育基本信息的统计、分析、发布工作。

5. 负责全市基础教育、学前教育、职业教育、继续教育、民办教育、少数民族教育和特殊教育的统筹规划和协调管理工作，协调高等教育有关业务工作。负责全市教育领域人才队伍建设，主管全市教师工作。指导学校内部管理和教育教学改革。负责教育督导与评估工作。负责推动义务教育均衡发展、促进教育公平。

6. 参与市级教育经费的统筹管理。参与拟订教育经费筹措、教育拨款、教育基建投资政策。监测教育经费的筹措和使用情况。指导学生资助工作。

7. 归口管理全市各类学历教育及其招生考试工作。编制下达全市普通高中教育招生计划并组织实施。负责全市高中段学历教育的学籍管理工作。

8. 组织、指导教育科研、教学研究和教育学术团体工作，配合有关部门推广教育科研成果。

9. 负责与国外、港澳台地区的教育交流与合作工作。归口管理全市教育系统出国留学和接收外国留学生工作。

10. 负责全市语言文字管理工作。负责师范类毕业生就业指导工作。负责市教育局直属单位（学校）管理工作。

11. 负责本部门、直属单位（学校）安全监督管理工作，指导区县教育部门做好学校安全监督管理工作。

12. 负责本部门和所属单位党的建设工作的。

13. 承办市委、市政府交办的其他事项。

二、机构设置

从单位构成看，淄博市教育局部门决算包括：局本级决算、局属事业单位决算、局属中小学及幼儿园决算。

纳入淄博市教育局2021年度部门决算编制范围的二级预算单位包括：

- 1、淄博市教育局本级
- 2、山东省淄博第一中学
- 3、山东省淄博第二中学
- 4、山东省淄博第四中学
- 5、山东省淄博第五中学
- 6、山东省淄博第六中学
- 7、山东省淄博第七中学
- 8、山东省淄博第十七中学
- 9、山东省淄博第十八中学
- 10、淄博实验中学
- 11、淄博齐盛高级中学
- 12、淄博柳泉中学
- 13、淄博市特殊教育中心
- 14、淄博中学
- 15、淄博市实验幼儿园
- 16、淄博市齐盛幼儿园
- 17、淄博市柳泉幼儿园
- 18、淄博市汇英幼儿园
- 19、淄博市齐星幼儿园
- 20、淄博市齐文幼儿园
- 21、淄博市齐丰幼儿园
- 22、淄博市博文幼儿园
- 23、淄博市基础教育研究院

- 24、淄博市教育招生考试院
- 25、淄博市职业教育研究院
- 26、淄博市教育信息化研究院
- 27、淄博市教育服务中心

第二部分

2021年度部门决算表

收入支出决算总表

部门：淄博市教育局

公开01表
金额单位：万元

收入			支出		
项目	行次	金额	项目	行次	金额
栏次		1	栏次		2
一、一般公共预算财政拨款收入	1	88497.44	一、一般公共服务支出	32	
二、政府性基金预算财政拨款收入	2	45.25	二、外交支出	33	
三、国有资本经营预算财政拨款收入	3		三、国防支出	34	
四、上级补助收入	4		四、公共安全支出	35	
五、事业收入	5	8010.11	五、教育支出	36	95669.27
六、经营收入	6		六、科学技术支出	37	
七、附属单位上缴收入	7		七、文化旅游体育与传媒支出	38	
八、其他收入	8	105.43	八、社会保障和就业支出	39	937.99
	9		九、卫生健康支出	40	
	10		十、节能环保支出	41	10
	11		十一、城乡社区支出	42	
	12		十二、农林水支出	43	
	13		十三、交通运输支出	44	
	14		十四、资源勘探工业信息等支出	45	
	15		十五、商业服务业等支出	46	
	16		十六、金融支出	47	
	17		十七、援助其他地区支出	48	
	18		十八、自然资源海洋气象等支出	49	
	19		十九、住房保障支出	50	
	20		二十、粮油物资储备支出	51	
	21		二十一、国有资本经营预算支出	52	
	22		二十二、灾害防治及应急管理支出	53	
	23		二十三、其他支出	54	45.25
	24		二十四、债务还本支出	55	
	25		二十五、债务付息支出	56	
	26		二十六、抗疫特别国债安排的支出	57	
本年收入合计	27	96658.22	本年支出合计	58	96662.51
使用非财政拨款结余	28		结余分配	59	
年初结转和结余	29	12.67	年末结转和结余	60	8.38
	30			61	
总计	31	96670.89	总计	62	96670.89

注：1. 本表反映部门本年度的总收支和年末结转结余情况。2. 本套报表金额单位转换时可能存在尾数误差。

收入决算表

部门：淄博市教育局

公开02表
金额单位：万元

项目		本年收入合计	财政拨款收入	上级补助收入	事业收入	经营收入	附属单位上缴收入	其他收入
功能分类科目编码	科目名称							
栏次		1	2	3	4	5	6	7
合计		96658.22	88542.69		8010.11			105.43
205	教育支出	95664.98	87549.45		8010.11			105.43
20501	教育管理事务	1262.93	1262.93					
2050101	行政运行	1034.3	1034.3					
2050102	一般行政管理事务	228.63	228.63					
20502	普通教育	83637.85	76015.42		7542.12			80.31
2050201	学前教育	8415.56	7945.24		390			80.31
2050202	小学教育	900	900					
2050203	初中教育	15105.19	14585.8		519.39			
2050204	高中教育	57528.04	50895.31		6632.73			
2050299	其他普通教育支出	1689.06	1689.06					
20503	职业教育	972.89	972.89					
2050302	中等职业教育	33.21	33.21					
2050305	高等职业教育	37.88	37.88					
2050399	其他职业教育支出	901.79	901.79					
20507	特殊教育	3553.01	3528.33					24.69
2050701	特殊教育教育	3553.01	3528.33					24.69
20508	进修及培训	125.85	125.85					
2050801	教师进修	125.85	125.85					
20509	教育费附加安排的支出	2574.69	2574.69					
2050999	其他教育费附加安排的支出	2574.69	2574.69					
20599	其他教育支出	3537.77	3069.36		467.99			0.42
2059999	其他教育支出	3537.77	3069.36		467.99			0.42
208	社会保障和就业支出	937.99	937.99					
20805	行政事业单位养老支出	676.07	676.07					
2080506	机关事业单位职业年金缴费支出	676.07	676.07					

项目		本年收入合计	财政拨款收入	上级补助收入	事业收入	经营收入	附属单位上缴收入	其他收入
功能分类科目编码	科目名称							
20808	抚恤	261.92	261.92					
2080801	死亡抚恤	261.92	261.92					
211	节能环保支出	10	10					
21110	能源节约利用	10	10					
2111001	能源节约利用	10	10					
229	其他支出	45.25	45.25					
22960	彩票公益金安排的支出	45.25	45.25					
2296006	用于残疾人事业的彩票公益金支出	45.25	45.25					

注：本表反映部门本年度取得的各项收入情况。

支出决算表

部门：淄博市教育局

公开03表
金额单位：万元

项目		本年支出合计	基本支出	项目支出	上缴上级支出	经营支出	对附属单位补助支出
功能分类科目编码	科目名称						
栏次		1	2	3	4	5	6
合计		96662.51	84305.16	12357.35			
205	教育支出	95669.27	83484.25	12185.02			
20501	教育管理事务	1262.93	1034.3	228.63			
2050101	行政运行	1034.3	1034.3				
2050102	一般行政管理事务	228.63		228.63			
20502	普通教育	83650.5	75285.14	8365.36			
2050201	学前教育	8418.87	7776.41	642.46			
2050202	小学教育	900		900			
2050203	初中教育	15105.19	14996.53	108.67			
2050204	高中教育	57537.38	51493.28	6044.09			
2050299	其他普通教育支出	1689.06	1018.93	670.14			
20503	职业教育	972.89	894.79	78.09			
2050302	中等职业教育	33.21	31	2.21			
2050305	高等职业教育	37.88		37.88			
2050399	其他职业教育支出	901.79	863.79	38			
20507	特殊教育	3544.65	3527.79	16.87			
2050701	特殊教育学校教育	3544.65	3527.79	16.87			
20508	进修及培训	125.85	125.85				
2050801	教师进修	125.85	125.85				
20509	教育费附加安排的支出	2574.69	0.32	2574.37			
2050999	其他教育费附加安排的支出	2574.69	0.32	2574.37			
20599	其他教育支出	3537.77	2616.05	921.71			
2059999	其他教育支出	3537.77	2616.05	921.71			
208	社会保障和就业支出	937.99	815.91	122.07			
20805	行政事业单位养老支出	676.07	627.03	49.03			
2080506	机关事业单位职业年金缴费支出	676.07	627.03	49.03			

项目		本年支出合计	基本支出	项目支出	上缴上级支出	经营支出	对附属单位补助支出
功能分类科目编码	科目名称						
20808	抚恤	261.92	188.88	73.04			
2080801	死亡抚恤	261.92	188.88	73.04			
211	节能环保支出	10	5	5			
21110	能源节约利用	10	5	5			
2111001	能源节约利用	10	5	5			
229	其他支出	45.25		45.25			
22960	彩票公益金安排的支出	45.25		45.25			
2296006	用于残疾人事业的彩票公益金支出	45.25		45.25			

注：本表反映部门本年度取得的各项支出情况。

财政拨款收入支出决算总表

部门：淄博市教育局

公开04表
金额单位：万元

收入			支出					
项目	行次	金额	项目	行次	合计	一般公共预算 财政拨款	政府性基金预 算财政拨款	国有资本经营 预算财政拨款
栏次		1	栏次		2	3	4	5
一、一般公共预算财政拨款	1	88497.44	一、一般公共服务支出	33				
二、政府性基金预算财政拨款	2	45.25	二、外交支出	34				
三、国有资本经营财政拨款	3		三、国防支出	35				
	4		四、公共安全支出	36				
	5		五、教育支出	37	87562.1	87562.1		
	6		六、科学技术支出	38				
	7		七、文化旅游体育与传媒支出	39				
	8		八、社会保障和就业支出	40	937.99	937.99		
	9		九、卫生健康支出	41				
	10		十、节能环保支出	42	10	10		
	11		十一、城乡社区支出	43				
	12		十二、农林水支出	44				
	13		十三、交通运输支出	45				
	14		十四、资源勘探工业信息等支出	46				
	15		十五、商业服务业等支出	47				
	16		十六、金融支出	48				
	17		十七、援助其他地区支出	49				
	18		十八、自然资源海洋气象等支出	50				
	19		十九、住房保障支出	51				
	20		二十、粮油物资储备支出	52				
	21		二十一、国有资本经营预算支出	53				
	22		二十二、灾害防治及应急管理支出	54				
	23		二十三、其他支出	55	45.25		45.25	
	24		二十四、债务还本支出	56				
	25		二十五、债务付息支出	57				
	26		二十六、抗疫特别国债安排的支出	58				
本年收入合计	27	88542.69	本年支出合计	59	88555.34	88510.09	45.25	

收入			支出					
项目	行次	金额	项目	行次	合计	一般公共预算 财政拨款	政府性基金预 算财政拨款	国有资本经营 预算财政拨款
年初财政拨款结转和结余	28	12.67	年末财政拨款结转和结余	60	0.02	0.02		
一般公共预算财政拨款	29	12.67		61				
政府性基金预算财政拨款	30			62				
国有资本经营预算财政拨款	31			63				
总计	32	88555.35	总计	64	88555.35	88510.1	45.25	

注：本表反映部门本年度一般公共预算财政拨款、政府性基金预算财政拨款和国有资本经营预算财政拨款的总收支和年末结转结余情况。

一般公共预算财政拨款支出决算表

部门：淄博市教育局

公开05表
金额单位：万元

项目		本年支出		
功能分类科目编码	科目名称	小计	基本支出	项目支出
栏次		1	2	3
合计		88510.09	80930.18	7579.91
205	教育支出	87562.1	80109.26	7452.84
20501	教育管理事务	1262.93	1034.3	228.63
2050101	行政运行	1034.3	1034.3	
2050102	一般行政管理事务	228.63		228.63
20502	普通教育	76028.07	71910.58	4117.49
2050201	学前教育	7948.55	7334.1	614.46
2050202	小学教育	900		900
2050203	初中教育	14585.8	14567.25	18.56
2050204	高中教育	50904.64	48990.31	1914.34
2050299	其他普通教育支出	1689.06	1018.93	670.14
20503	职业教育	972.89	894.79	78.09
2050302	中等职业教育	33.21	31	2.21
2050305	高等职业教育	37.88		37.88
2050399	其他职业教育支出	901.79	863.79	38
20507	特殊教育	3528.33	3527.79	0.54
2050701	特殊学校教育	3528.33	3527.79	0.54
20508	进修及培训	125.85	125.85	
2050801	教师进修	125.85	125.85	
20509	教育费附加安排的支出	2574.69	0.32	2574.37
2050999	其他教育费附加安排的支出	2574.69	0.32	2574.37
20599	其他教育支出	3069.36	2615.63	453.72
2059999	其他教育支出	3069.36	2615.63	453.72
208	社会保障和就业支出	937.99	815.91	122.07
20805	行政事业单位养老支出	676.07	627.03	49.03
2080506	机关事业单位职业年金缴费支出	676.07	627.03	49.03

项目		本年支出		
功能分类科目编码	科目名称	小计	基本支出	项目支出
20808	抚恤	261.92	188.88	73.04
2080801	死亡抚恤	261.92	188.88	73.04
211	节能环保支出	10	5	5
21110	能源节约利用	10	5	5
2111001	能源节约利用	10	5	5

注：本表反映部门本年度一般公共预算财政拨款支出情况。

一般公共预算财政拨款基本支出决算表

公开06表
金额单位：万元

部门：淄博市教育局

人员经费			公用经费					
科目编码	科目名称	金额	科目编码	科目名称	金额	科目编码	科目名称	金额
301	工资福利支出	66704.36	302	商品和服务支出	8452.24	307	债务利息及费用支出	
30101	基本工资	18753.03	30201	办公费	1156.68	30701	国内债务付息	
30102	津贴补贴	14113.32	30202	印刷费	236.75	30702	国外债务付息	
30103	奖金	6880.24	30203	咨询费	14.13	30703	国内债务发行费用	
30106	伙食补助费	17.57	30204	手续费	8.41	30704	国外债务发行费用	
30107	绩效工资	10906.83	30205	水费	263.95	310	资本性支出	269.62
30108	机关事业单位基本养老保险缴费	5453.23	30206	电费	719.83	31001	房屋建筑物购建	
30109	职业年金缴费	676.95	30207	邮电费	87.73	31002	办公设备购置	134.36
30110	职工基本医疗保险缴费	2394.99	30208	取暖费	554.39	31003	专用设备购置	76.99
30111	公务员医疗补助缴费	1293.89	30209	物业管理费	864.71	31005	基础设施建设	
30112	其他社会保障缴费	366.11	30211	差旅费	339.13	31006	大型修缮	
30113	住房公积金	5438	30212	因公出国（境）费用		31007	信息网络及软件购置更新	6.66
30114	医疗费		30213	维修（护）费	743.07	31008	物资储备	
30199	其他工资福利支出	410.21	30214	租赁费	174.98	31009	土地补偿	
303	对个人和家庭的补助	5503.96	30215	会议费	6.91	31010	安置补助	
30301	离休费	217.92	30216	培训费	30.82	31011	地上附着物和青苗补偿	
30302	退休费	2523.41	30217	公务接待费	12.38	31012	拆迁补偿	
30303	退职（役）费		30218	专用材料费	140.27	31013	公务用车购置	
30304	抚恤金	211.47	30224	被装购置费		31019	其他交通工具购置	
30305	生活补助	120.48	30225	专用燃料费	0.53	31021	文物和陈列品购置	
30306	救济费		30226	劳务费	1019.76	31022	无形资产购置	9.5
30307	医疗费补助		30227	委托业务费	1.38	31099	其他资本性支出	42.11
30308	助学金	388.61	30228	工会经费	872.73	312	对企业补助	
30309	奖励金	1879.73	30229	福利费	3.13	31201	资本金注入	

人员经费			公用经费					
科目编码	科目名称	金额	科目编码	科目名称	金额	科目编码	科目名称	金额
30310	个人农业生产补贴		30231	公务用车运行维护费	26.25	31203	政府投资基金股权投资	
30311	代缴社会保险费		30239	其他交通费用	171.13	31204	费用补贴	
30399	其他对个人和家庭的补助	162.37	30240	税金及附加费用	39.46	31205	利息补贴	
			30299	其他商品和服务支出	963.87	31299	其他对企业补助	
						399	其他支出	
						39906	赠与	
						39907	国家赔偿费用支出	
						39908	对民间非营利组织和群众性自治组织补贴	
						39999	其他支出	
人员经费合计		72208.32	公用经费合计					8721.86

注：本表反映部门本年度一般公共预算财政拨款基本支出明细情况。

一般公共预算财政拨款“三公”经费支出决算表

部门：淄博市教育局

公开07表
金额单位：万元

预算数						决算数					
合计	因公出国（境）费	公务用车购置及运行维护费			公务接待费	合计	因公出国（境）费	公务用车购置及运行维护费			公务接待费
		小计	公务用车购置费	公务用车运行维护费				小计	公务用车购置费	公务用车运行维护费	
1	2	3	4	5	6	7	8	9	10	11	12
106.1	32.5	33		33	40.6	38.66		26.25		26.25	12.41

注：本表反映部门本年度“三公”经费支出预决算情况。其中，预算数为“三公”经费年初预算数；决算数是包括当年一般公共预算财政拨款和以前年度结转资金安排的实际支出。

政府性基金预算财政拨款收入支出决算表

部门：淄博市教育局

公开08表
金额单位：万元

项目		年初结转和结余	本年收入	本年支出			年末结转和结余
功能分类科目编码	科目名称			小计	基本支出	项目支出	
栏次		1	2	3	4	5	6
合计			45.25	45.25		45.25	
229	其他支出		45.25	45.25		45.25	
22960	彩票公益金安排的支出		45.25	45.25		45.25	
2296006	用于残疾人事业的彩票公益金支出		45.25	45.25		45.25	

注：本表反映部门本年度政府性基金预算财政拨款收入、支出及结转和结余情况。

国有资本经营预算财政拨款支出决算表

部门：淄博市教育局

公开09表
金额单位：万元

项目		本年支出		
功能分类科目编码	科目名称	小计	基本支出	项目支出

注：本表反映部门本年度国有资本经营预算财政拨款支出情况。
本部门没有使用国有资本经营预算安排的支出，故本表无数据。

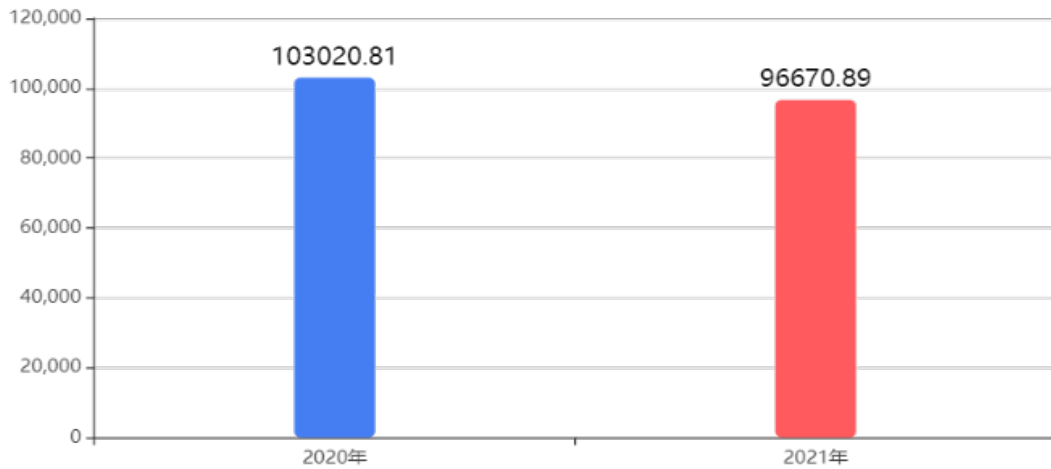
第三部分

2021年度部门决算情况说明

一、收入支出决算总体情况说明

2021年度收、支总计96,670.89万元。与2020年度相比，收、支总计各减少6,349.92万元，下降6.16%。主要是受疫情影响，大班额建设、教育设施建设及维修改造等项目经费调减，同时人员经费减少。

图1：收入支出决算变动情况
(单位：万元)



二、收入决算情况说明

(一) 收入决算结构情况

本年收入合计96,658.22万元，其中：财政拨款收入88,542.69万元，占91.60%；事业收入8,010.11万元，占8.29%；其他收入105.43万元，占0.11%。

图2：本年收入构成情况



（二）收入决算具体情况

1、财政拨款收入88,542.69万元。与2020年度相比，减少6,734.69万元，下降7.07%。主要是受疫情影响，大班额建设、教育设施建设及维修改造等项目经费调减，同时人员经费减少。

2、上级补助收入0.00万元。与上年决算数一致。

3、事业收入8,010.11万元。与2020年度相比，增加536.38万元，增长7.18%。主要是因机构改革，淄博市齐盛幼儿园等7处幼儿园划入我部门，同时增加新建学校淄博齐盛高级中学，学费及保教费收入相应增加。

4、经营收入0.00万元。与上年决算数一致。

5、附属单位上缴收入0.00万元。与上年决算数一致。

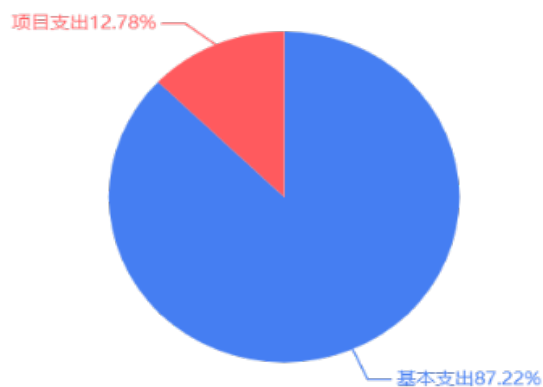
6、其他收入105.43万元。与2020年度相比，增加53.81万元，增长104.24%。主要是淄博市汇英幼儿园因机构改革划入我部门后，新增非同级学前教育补助经费收入，其他收入相应增加。

三、支出决算情况说明

（一）支出决算结构情况

本年支出合计96,662.51万元，其中：基本支出84,305.16万元，占87.22%；项目支出12,357.35万元，占12.78%。

图3：本年支出构成情况



（二）支出决算具体情况

1、基本支出84,305.16万元。与2020年度相比，增加4,002.44万元，增长4.98%。主要是因机构改革，淄博市齐盛幼儿园等7处幼儿园划入我部门，同时增加新建学校淄博齐盛高级中学，人员及公用经费支出相应增加。

2、项目支出12,357.35万元。与2020年度相比，减少10,339.52万元，下降45.55%。主要是受疫情影响，大班额建

设、教育设施建设及维修改造等项目经费调减，支出相应减少。

3、上缴上级支出0.00万元。与上年决算数一致。

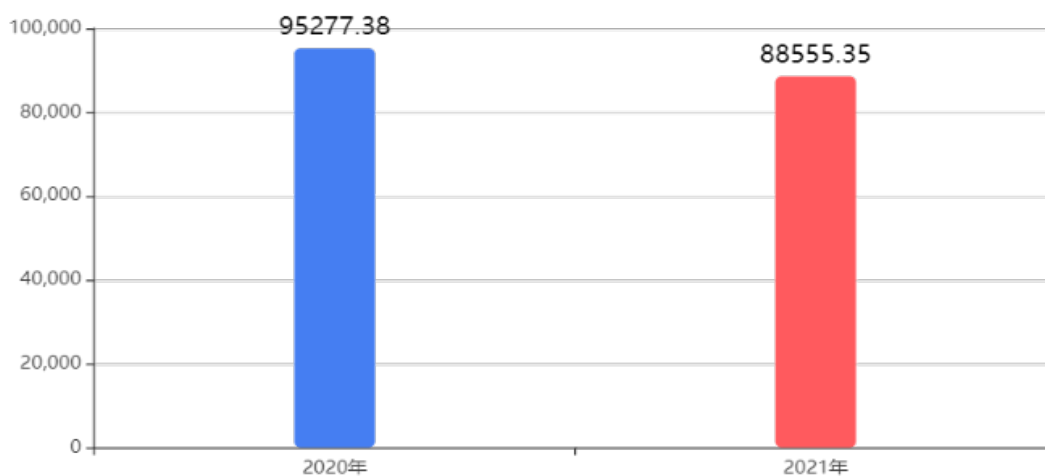
4、经营支出0.00万元。与上年决算数一致。

5、对附属单位补助支出0.00万元。与上年决算数一致。

四、财政拨款收入支出决算总体情况说明

2021年度财政拨款收、支总计88,555.35万元。与2020年度相比，财政拨款收、支总计各减少6,722.03万元，下降7.06%。主要是受疫情影响，大班额建设、教育设施建设及维修改造等项目经费调减，同时人员经费减少。

图4：财政拨款收、支决算总计变动情况
(单位：万元)



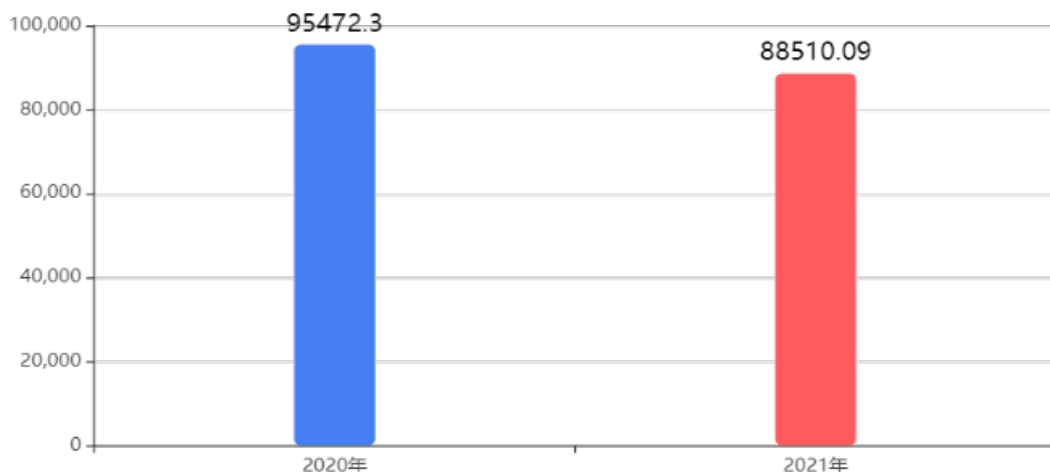
五、一般公共预算财政拨款支出决算情况说明

(一) 一般公共预算财政拨款支出决算总体情况

2021年度一般公共预算财政拨款支出88,510.09万元，占本年支出合计的91.57%。与2020年度相比，一般公共预算财政拨款支出减少6,962.21万元，下降7.29%。主要是受疫情影响，大班

额建设、教育设施建设及维修改造等项目经费调减，同时人员经费减少。

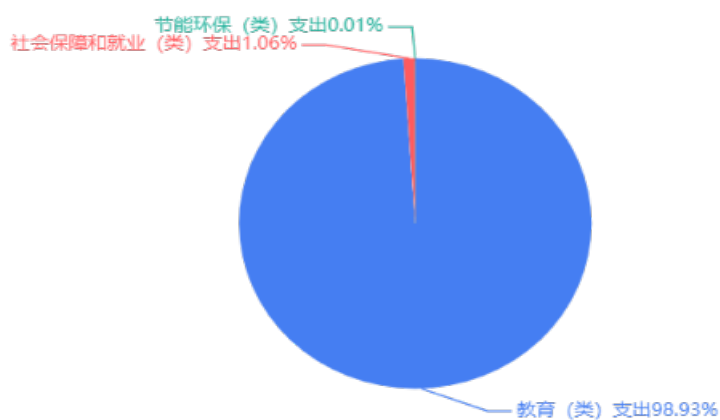
图5：一般公共预算财政拨款支出决算变动情况
(单位：万元)



(二) 一般公共预算财政拨款支出决算结构情况

2021年度一般公共预算财政拨款支出88,510.09万元，主要用于以下方面：教育(类)支出87,562.1万元，占98.93%；社会保障和就业(类)支出937.99万元，占1.06%；节能环保(类)支出10.0万元，占0.01%。

图6：一般公共预算财政拨款支出决算结构



（三）一般公共预算财政拨款支出决算具体情况

2021年度一般公共预算财政拨款支出年初预算为74,439.99万元，支出决算为88,510.09万元，完成年初预算的118.90%。决算数大于年初预算数的主要原因是因机构改革，淄博市齐盛幼儿园等7处幼儿园划入我部门，同时增加新建学校淄博齐盛高级中学，人员及项目类经费支出相应增加。其中：

1、教育支出(类)教育管理事务(款)行政运行(教育管理事务)(项)。年初预算为913.84万元，支出决算为1,034.30万元，完成年初预算的113.18%。决算数大于年初预算数的主要原因是年中追加人员经费等。

2、教育支出(类)教育管理事务(款)一般行政管理事务(教育管理事务)(项)。年初预算为879.10万元，支出决算为228.63万元，完成年初预算的26.01%。决算数小于年初预算数的主要原因是受疫情影响，市教育局机关基础教育综合改革、山东省第十七届中学生运动会及校园足球提升等项目经费调减。

3、教育支出(类)普通教育(款)学前教育(项)。年初预算为1,435.63万元，支出决算为7,948.55万元，完成年初预算的553.66%。决算数大于年初预算数的主要原因是因机构改革，年中淄博市齐盛幼儿园等7处幼儿园划入我部门，学前教育项支出相应增加。

4、教育支出(类)普通教育(款)小学教育(项)。年初预算为0.00万元，支出决算为900.00万元，决算数大于年初预算数的主要原因是年中下达美达菲国际特色化教育合作办学项目资金。

5、教育支出(类)普通教育(款)初中教育(项)。年初预算为13,329.29万元，支出决算为14,585.80万元，完成年初预算的109.43%。决算数大于年初预算数的主要原因是淄博柳泉中学、淄博五中等学校年中追加人员经费等。

6、教育支出(类)普通教育(款)高中教育(项)。年初预算为43,873.87万元，支出决算为50,904.64万元，完成年初预算的116.02%。决算数大于年初预算数的主要原因是部门增加新建学校淄博齐盛高级中学，人员及项目类经费支出相应增加。

7、教育支出(类)普通教育(款)其他普通教育支出(项)。年初预算为5,800.00万元，支出决算为1,689.06万元，完成年初预算的29.12%。决算数小于年初预算数的主要原因是受疫情影响，教育经费保障资金、市属学校激励机制等项目经费调减。

8、教育支出(类)职业教育(款)中等职业教育(项)。年初预算为0.00万元，支出决算为33.21万元，决算数大于年初预算数的主要原因是年中下达中等职业学生国家助学金项目资金。

9、教育支出(类)职业教育(款)高等职业教育(项)。年初预算为0.00万元，支出决算为37.88万元，决算数大于年初预算数的主要原因是年中下达高校生源地信用助学贷款贴息及风险补偿金项目资金。

10、教育支出(类)职业教育(款)其他职业教育支出(项)。年初预算为1,116.14万元，支出决算为901.79万元，完成年初预算

的80.80%。决算数小于年初预算数的主要原因是市职业教育研究院人员经费减少，同时受疫情影响，淄博市职业教研、社区教育及产业发展研究项目部分经费调减。

11、教育支出(类)特殊教育(款)特殊学校教育(项)。年初预算为2,997.84万元，支出决算为3,528.33万元，完成年初预算的117.70%。决算数大于年初预算数的主要原因是市特殊教育中心年中追加人员经费等。

12、教育支出(类)进修及培训(款)教师进修(项)。年初预算为494.89万元，支出决算为125.85万元，完成年初预算的25.43%。决算数小于年初预算数的主要原因是受疫情影响，市基础教育研究院教师、校长培训项目部分经费调减。

13、教育支出(类)教育费附加安排的支出(款)其他教育费附加安排的支出(项)。年初预算为0.00万元，支出决算为2,574.69万元，决算数大于年初预算数的主要原因是年中下达淄博四中、淄博十八中、淄博实验中学校舍建设及维修改造、淄博五中综合实验楼及报告厅改造等项目经费。

14、教育支出(类)其他教育支出(款)其他教育支出(项)。年初预算为3,599.39万元，支出决算为3,069.36万元，完成年初预算的85.27%。决算数小于年初预算数的主要原因是受疫情影响，部分教育招生考试考生人数减少，市教育招生考试院教育考试及交流项目部分经费调减。

15、社会保障和就业支出(类)行政事业单位养老支出(款)机关事业单位职业年金缴费支出(项)。年初预算为0.00万元，支出

决算为676.07万元，决算数大于年初预算数的主要原因是年中下达淄博五中、淄博六中、淄博十八中、淄博实验中学等单位退休人员职业年金记实资金。

16、社会保障和就业支出(类)抚恤(款)死亡抚恤(项)。年初预算为0.00万元，支出决算为261.92万元，决算数大于年初预算数的主要原因是年中下达淄博一中、淄博五中、淄博六中、淄博实验中学等单位教职工死亡抚恤资金。

17、节能环保支出(类)能源节约利用(款)能源节约利用(项)。年初预算为0.00万元，支出决算为10.00万元，决算数大于年初预算数的主要原因是年中下达淄博四中能源节约利用专项资金及柳泉中学公共机构节能专项资金。

六、一般公共预算财政拨款基本支出决算情况说明

2021年度一般公共预算财政拨款基本支出决算80,930.18万元，包括人员经费和公用经费，支出具体情况如下：

人员经费72,208.32万元，主要包括：基本工资、津贴补贴、奖金、伙食补助费、绩效工资、机关事业单位基本养老保险缴费、职业年金缴费、职工基本医疗保险缴费、公务员医疗补助缴费、其他社会保障缴费、住房公积金、其他工资福利支出、离休费、退休费、抚恤金、生活补助、助学金、奖励金、其他对个人和家庭的补助等。

公用经费8,721.86万元，主要包括：办公费、印刷费、咨询费、手续费、水费、电费、邮电费、取暖费、物业管理费、差旅费、维修（护）费、租赁费、会议费、培训费、公务接待费、专

用材料费、专用燃料费、劳务费、委托业务费、工会经费、福利费、公务用车运行维护费、其他交通费用、税金及附加费用、其他商品和服务支出、办公设备购置、专用设备购置、信息网络及软件购置更新、无形资产购置、其他资本性支出等。

七、一般公共预算财政拨款“三公”经费支出决算情况说明

（一）“三公”经费支出决算总体情况说明

2021年度一般公共预算财政拨款“三公”经费支出年初预算为106.10万元，支出决算为38.66万元，比年初预算减少67.44万元，完成年初预算的36.44%，决算数小于年初预算数的主要原因是厉行节约，减少“三公”经费支出。

（二）“三公”经费支出决算具体情况

1、因公出国（境）费年初预算为32.50万元，支出决算为0.00万元，比年初预算减少32.50万元，决算数小于年初预算数的主要原因是受疫情影响，压缩、取消部分因公出国（境）组团。全年支出涉及因公出国（境）团组0个，累计0人次。

2、公务用车购置及运行维护费年初预算为33.00万元，支出决算为26.25万元，比年初预算减少6.75万元，完成年初预算的79.55%，决算数小于年初预算数的主要原因是加强公务用车管理，从严控制公务用车支出。其中：

公务用车购置费支出0.00万元，2021年淄博市教育局等单位使用财政拨款购置公务用车0辆。

公务用车运行维护费26.25万元，主要是按规定保留的公务用车的燃料费、维修费等支出。截至2021年12月31日，淄博市教

育局等单位财政拨款开支运行维护费的公务用车保有量为17辆。

3、公务接待费年初预算为40.60万元，支出决算为12.41万元，比年初预算减少28.19万元，完成年初预算的30.57%，决算数小于年初预算数的主要原因是受疫情影响，当年公务接待活动减少。其中：

国内接待费12.41万元，主要用于于学术交流、教研、考试活动等，共计接待99批次、2152人次（含外事接待0批次、0人次）；

国（境）外接待费0.00万元，共计接待99批次、2152人次。

八、政府性基金预算财政拨款收入支出决算情况说明

2021年度政府性基金预算财政拨款年初结转和结余0.00万元，本年收入45.25万元，本年支出45.25万元，年末结转和结余0.00万元。支出具体情况如下：

（一）其他支出(类)彩票公益金安排的支出(款)用于残疾人事业的彩票公益金支出(项)。年初预算为124.94万元，支出决算为45.25万元，完成年初预算的36.22%。决算数小于年初预算数的主要原因是年中市特教中心残疾人事业项目预算资金置换调整。

九、国有资本经营预算财政拨款支出决算情况说明

本部门没有使用国有资本经营预算安排的支出。

十、其他重要事项情况说明

（一）机关运行经费支出情况

2021年度机关运行经费支出125.05万元，比年初预算数减少2.41万元，下降1.89%，主要原因是厉行节约，从严控制机关运行经费支出。

（二）政府采购支出情况

2021年度政府采购支出总额7,870.78万元，其中：政府采购货物支出2,964.25万元、政府采购工程支出2,191.85万元、政府采购服务支出2,714.68万元。授予中小企业合同金额7,477.81万元，占政府采购支出总额的95.01%，其中：授予小微企业合同金额7,158.84万元，占政府采购支出总额的90.95%。货物采购授予中小企业合同金额占货物支出金额的92.54%，工程采购授予中小企业合同金额占工程支出金额的82.32%，服务采购授予中小企业合同金额占服务支出金额的90.09%。

（三）国有资产占用情况

截至2021年12月31日，本部门共有车辆17辆，其中，符合规定领导干部用车0辆、机要通信用车1辆、应急保障用车0辆、执法执勤用车0辆、特种专业技术用车0辆、离退休干部用车0辆、其他用车16辆，其他用车主要是安全应急和业务保障；单位价值50万元以上通用设备1台（套）；单位价值100万元以上专用设备0台（套）。

十一、预算绩效情况说明

（一）预算绩效管理工作开展情况。根据预算绩效管理要求，淄博市教育局按照“谁用款、谁评价”的原则，组织所属单

位对2021年度市级预算项目支出进行全面自评，涵盖项目50个；涉及预算资金25,022.54万元，占部门预算项目支出总额的100.00%。

组织开展部门整体支出绩效自评，涉及预算资金103,096.57万元，其中财政拨款103,096.57万元。

组织对基础教育综合改革、美达菲国际化学校合作等27个项目开展了部门评价，涉及预算资金9,877.47万元。其中，对基础教育综合改革、美达菲国际化学校合作等项目分别委托山东皓诚投资咨询有限公司、淄博齐瑞会计师事务所等第三方机构开展评价。

（二）项目绩效自评结果。淄博市教育局2021年度市级预算项目支出绩效自评的50个项目中，50个项目自评等级为优，0个项目自评等级为良，0个项目自评等级为中。从自评情况看，项目支出绩效管理的重视程度进一步提升，大部分项目有序开展，执行和完成情况较好，资金使用比较规范，保障了各项教育事业的健康发展，但也存在部分项目指标设置不够科学等问题。

今年在部门决算中反映了2021年度所有预算项目支出绩效自评结果，以及市教育高端人才扶持资金、教育检查督导、教育经费保障资金等5个项目的绩效自评表。其中，市教育高端人才扶持资金等项目绩效自评结果随2021年度决算向市人大常委会报告。

1. 市教育高端人才扶持资金项目绩效自评综述：项目自评得分为100分。全年预算数为75万元，执行数为75万元，完成预算

的100%。项目绩效目标完成情况：一是人才政策得到有效落实，教育高端人才数量不断增加；二是顶尖人才团队建设不断加强，促进了教育事业的健康发展。

2. 教育检查督导项目绩效自评综述：项目自评得分为100分。全年预算数为14.36万元，执行数为14.36万元，完成预算的100%。项目绩效目标完成情况：一是按照进度计划，顺利完成各项教育督导及评估检查工作；二是有效促进各项教育政策落地，保障了教育事业健康发展。

3. 教育经费保障资金项目绩效自评综述：项目自评得分为98.02分。全年预算数为8448.8万元，执行数为6771.91万元，完成预算的80.15%。项目绩效目标完成情况：一是学前教育奖补资金、校方责任险和校车险、城乡义务教育学校校舍维修改造等项目顺利开展；二是各项教育经费保障工作完成良好，教育服务水平不断提高，保障了教育事业的健康发展。

4. 教育助学保障资金项目绩效自评综述：项目自评得分为97.88分。全年预算数为6293.07万元，执行数为5882.14万元，完成预算的93.47%。项目绩效目标完成情况：一是建档立卡学前教育免保教费、普通高中免学杂费、高职以上学生免学费，学前、普通高中、中职、高校助学金及风险金贴息补偿政策得到了落实，学生资助面不断扩大；二是有效降低了经济困难家庭学生失学率，提升了经济困难家庭学生的受教育水平，城乡义务教育资源得到均衡配置，推动了义务教育事业持续健康发展。

5. 淄博市职业教研、社区教育及产业发展研究项目绩效自评综述：项目自评得分为100分。全年预算数为38万元，执行数为38万元，完成预算的100%。项目绩效目标完成情况：一是职业教育专业建设、课程建设和师资队伍建设进一步加强；二是通过组织信息化教学大赛、微课大赛、青年教师基本功比赛等一系列教研活动，有效提高了教研员和中职学校教师教学能力及科研能力，提高教学质量，进一步促进了学校内涵建设，保障了我市职业教育的健康发展。

2021年度预算项目支出绩效自评情况汇总表和市级预算项目支出绩效自评表详见“第五部分 附件”。

（三）部门整体支出绩效自评结果。部门整体支出绩效自评结果为99.81分，等级为优。从自评情况来看，顺利完成了年初制定的各项工作任务，部门履职效能进一步提升，各项工作基本完成，资产管理比较规范，预算完成率为98.07%。部门整体绩效目标完成情况：2021年，淄博市教育局紧紧围绕市委市政府决策部署，坚持开拓创新、扩优提质、深耕细作、求实求效，各项重点工作顺利开展：党对教育工作的全面领导进一步加强，学校干部队伍、教师队伍结构得到全面调整优化；各学段优质教育资源供给不断扩增，加快了优质教育资源共享；中考招生考试、初高中贯通培养、集团化办学等改革持续深化，进一步激发了教育发展活力；职教高地建设不断发展，校企合作和产教融合多点开花，职业教育持续创新发展；“立德树人、五育并举”实现多点突破；新时代教育督導體制机制改革不断深化，学校校园环境更

加安全有序，各项教育服务保障更加完善到位，人民群众教育获得感、满意度不断提升，有效促进了全市各项教育工作的稳步发展。

（四）部门评价项目绩效评价结果。美达菲国际化学校合作项目，绩效评价综合得分为96.00分，等级为优。

部门评价报告详见“第五部分 附件”。

（五）财政评价项目绩效评价结果。市财政局对我部门老校区校舍维修改造专项资金项目开展绩效评价，并随2021年度决算向市人大常委会报告。该项目绩效评价综合得分为94.00分，等级为优。

财政评价报告详见“第五部分 附件”。

第四部分

名词解释

一、财政拨款收入：指单位本年度从本级财政部门取得的财政拨款，包括一般公共预算财政拨款、政府性基金预算财政拨款和国有资本经营预算财政拨款。

二、上级补助收入：指事业单位从主管部门和上级单位取得的非财政补助收入。

三、事业收入：指事业单位开展专业业务活动及其辅助活动取得的收入；包括事业单位收到的财政专户实际核拨的教育收费等。

四、经营收入：指事业单位在专业业务活动及其辅助活动之外开展非独立核算经营活动取得的收入。

五、附属单位上缴收入：指事业单位附属独立核算单位按照有关规定上缴的收入。

六、其他收入：指单位取得的除上述“财政拨款收入”“上级补助收入”“事业收入”“经营收入”“附属单位上缴收入”等以外的各项收入。

七、使用非财政拨款结余：指事业单位按照预算管理要求使用非财政拨款结余弥补收支差额的金额。

八、年初结转和结余：指单位以前年度尚未完成、结转到本年仍按原规定用途继续使用的资金，或项目已完成等产生的结余资金。

九、结余分配：指事业单位缴纳的所得税以及从非财政拨款结余或经营结余中提取的各类结余。

十、年末结转和结余：指单位本年度或以前年度预算安排、因客观条件发生变化未全部执行或未执行，结转到以后年度继续使用的资金，或项目已完成等产生的结余资金。

十一、基本支出：指单位为保障机构正常运转、完成日常工作任务而发生的各项支出。

十二、项目支出：指单位为完成特定的行政工作任务或事业发展目标，在基本支出之外发生的各项支出。

十三、经营支出：指事业单位在专业业务活动及其辅助活动之外开展非独立核算经营活动发生的支出。

十四、“三公”经费：指单位用财政拨款安排的因公出国（境）费、公务用车购置及运行维护费和公务接待费。其中，因公出国（境）费反映单位公务出国（境）的国际旅费、国外城市间交通费、住宿费、伙食费、培训费、公杂费等支出；公务用车购置及运行维护费反映单位公务用车购置支出（含车辆购置税）及按规定保留的公务用车燃料费、维修费、过桥过路费、保险费、安全奖励费用等支出；公务接待费反映单位按规定开支的各类公务接待（含外宾接待）支出。

十五、机关运行经费：指为保障行政单位（包括参照公务员法管理的事业单位）运行用于购买货物和服务的各项资金，包括办公及印刷费、邮电费、差旅费、会议费、福利费、日常维修费、专用材料及一般设备购置费、办公用房水电费、办公用房取暖费、办公用房物业管理费、公务用车运行维护费以及其他费用。

十六、教育支出(类)教育管理事务(款)行政运行(教育管理事务)(项)：指市教育局机关为保障机构正常运行、完成日常工作任务而发生的人员经费和日常公用经费。

十七、教育支出(类)教育管理事务(款)一般行政管理事务(教育管理事务)(项)：指市教育局机关专项用于基础教育综合改革、教育检查督导、职业教育改革发展等项目方面的支出。

十八、教育支出(类)普通教育(款)学前教育(项)：指市实验幼儿园、市齐盛幼儿园、市柳泉幼儿园等幼儿园用于学前教育教学业务方面的支出。

十九、教育支出(类)普通教育(款)小学教育(项)：指市教育局机关专项用于美达菲国际特色化教育合作办学项目资金方面的支出。

二十、教育支出(类)普通教育(款)初中教育(项)：指淄博柳泉中学、淄博二中、淄博五中等学校用于初中教育教学业务方面的支出。

二十一、教育支出(类)普通教育(款)高中教育(项)：指淄博实验中学、淄博一中、淄博中学等学校用于高中教育教学业务方面的支出。

二十二、教育支出(类)普通教育(款)其他普通教育支出(项)：指淄博一中、淄博六中、淄博十七中等学校用于高中免学杂费及义务教育保障经费等项目方面的支出

二十三、教育支出(类)职业教育(款)中等职业教育(项)：指市特教中心用于中职学生国家助学金项目方面的支出。

二十四、教育支出(类)职业教育(款)高等职业教育(项)：指市教育局机关用于高校生源地信用助学贷款贴息及风险补偿金项目方面的支出。

二十五、教育支出(类)职业教育(款)其他职业教育支出(项)：指市职业教育研究院用于职业教育教学研究业务方面的支出。

二十六、教育支出(类)特殊教育(款)特殊学校教育(项)：指市特殊教育中心用于特殊教育教学业务方面的支出。

二十七、教育支出(类)进修及培训(款)教师进修(项)：指市基础教育研究院用于教师进修、师资培训业务方面的支出。

二十八、教育支出(类)教育费附加安排的支出(款)其他教育费附加安排的支出(项)：指淄博四中、淄博五中、淄博十八中、淄博实验中学等学校用于校舍建设及维修改造等项目方面的支出。

二十九、教育支出(类)其他教育支出(款)其他教育支出(项)：指市教育招生考试院、市基础教育研究院等单位用于教育招生考试、教育教学研究等业务方面的支出。

三十、社会保障和就业支出(类)行政事业单位养老支出(款)机关事业单位职业年金缴费支出(项)：指淄博五中、淄博六中、淄博十八中、市基础教育研究院等单位用于教职工退休职业年金记实资金方面的支出。

三十一、社会保障和就业支出(类)抚恤(款)死亡抚恤(项)：指淄博一中、淄博五中、淄博六中、淄博实验中学等单位用于教职工死亡抚恤资金方面的支出。

三十二、节能环保支出(类)能源节约利用(款)能源节约利用

(项)：指淄博四中、淄博柳泉中学用于公共机构节能及能源节约利用专项资金方面的支出。

三十三、其他支出(类)彩票公益金安排的支出(款)用于残疾人

事业的彩票公益金支出(项)：指市特殊教育中心用于资产购置项目方面的支出。

第五部分

附件

2021 年度项目支出绩效自评情况汇总表

部门：淄博市教育局

序号	项目名称	资金使用单位	自评得分	自评等级
市对下转移支付项目绩效自评				
1	教育经费保障资金	淄博市教育局	98.02	优
2	教育助学保障资金	淄博市教育局	97.88	优
3	教育设施建设及维护	淄博市教育局	99.28	优
市本级支出项目绩效自评				
1	市属学校激励机制	淄博市教育局	100	优
2	会议培训及设备购置	淄博市教育局机关	100	优
3	基础教育综合改革	淄博市教育局机关	100	优
4	教育检查督导	淄博市教育局机关	100	优
5	美达菲国际化学校合作项目	淄博市教育局机关	100	优
6	市教育高端人才扶持资金	淄博市教育局机关	100	优
7	职业教育改革发展	淄博市教育局机关	100	优
8	淄博市第十七届中学生运动会及校园足球提升	淄博市教育局机关	100	优
9	校园物业管理	山东省淄博第一中学	100	优

序号	项目名称	资金使用单位	自评得分	自评等级
10	资产购置及维修改造	山东省淄博第一中学	100	优
11	新疆班经费补助	山东省淄博第四中学	100	优
12	资产购置及维修改造	山东省淄博第四中学	100	优
13	物业管理类项目	山东省淄博第五中学	100	优
14	资产购置及维修改造	山东省淄博第五中学	100	优
15	淄博五中智慧校园之智能管理系统建设项目	山东省淄博第五中学	100	优
16	学校物业管理	山东省淄博第六中学	99	优
17	资产购置及维修改造	山东省淄博第六中学	100	优
18	资产购置及维修改造	山东省淄博第七中学	93.16	优
19	资产购置及维修改造	山东省淄博第十七中学	99.47	优
20	资产购置及维修改造	山东省淄博第十八中学	100	优
21	西藏生教育、生活、管理项目	淄博实验中学	100	优
22	校园物业管理	淄博实验中学	100	优
23	中美班合作办学项目	淄博实验中学	96.83	优
24	资产购置及维修改造	淄博实验中学	100	优
25	校舍维修改造	淄博柳泉中学	100	优
26	物业管理	淄博中学	99.75	优

序号	项目名称	资金使用单位	自评得分	自评等级
27	资产购置及维修改造	淄博中学	100	优
28	齐盛高级中学学校运转资金	淄博齐盛高级中学	100	优
29	校本课程研究	淄博市特殊教育中心	100	优
30	资产购置	淄博市特殊教育中心	96.97	优
31	校园物业管理	淄博市实验幼儿园	100	优
32	支教教师生活补助	淄博市实验幼儿园	100	优
33	淄博市职业教研、社区教育及产业发展研究	淄博市职业教育研究院	100	优
34	教育教学教研活动	淄博市基础教育研究院	95	优
35	普通话水平测试	淄博市基础教育研究院	96	优
36	全市中小学教育装备、实验、后勤活动与培训	淄博市基础教育研究院	95	优
37	电化教学研究	淄博市教育信息化研究院	100	优
38	全市中小学教育装备、实验、后勤活动与培训	淄博市教育服务中心	100	优
39	教育招生考试及交流	淄博市教育招生考试院	100	优
40	教育人才综合服务	淄博市教育招生考试院	100	优
41	幼儿园房屋租赁费	淄博市柳泉幼儿园	100	优
42	教学设施设备维修	淄博市柳泉幼儿园	100	优
43	运行费项目	淄博市汇英幼儿园	100	优

序号	项目名称	资金使用单位	自评得分	自评等级
44	设备购置项目	淄博市汇英幼儿园	100	优
45	教育设备购置	淄博市齐星幼儿园	100	优
46	房屋租赁费	淄博市齐星幼儿园	100	优
47	消防安全整改	淄博市齐星幼儿园	100	优

项目支出绩效自评表

(2021 年度)

项目名称		市教育高端人才扶持资金						
主管部门及代码		[208]淄博市教育局			实施单位	[208001]淄博市教育局		
项目预算执行情况 (10) (万元)		年初预算数	全年预算数	全年执行数	分值	执行率	得分	
	年度资金总额	375	75	75	10.0	100.00%	10.00	
	其中：财政拨款	375	75	75	-	100.00%	-	
	上年结转资金	0	0	0	-	-	-	
	其他资金	0	0	0	-	-	-	
年度总体目标	年初预期目标			目标实际完成情况				
	落实人才政策，发挥人才作用，推动教育事业健康发展。			人才政策得到落实，教育高端人才数量不断增加，全市一流。顶尖人才团队建设不断加强，促进了教育事业的健康发展。				
年度绩效指标 (90 分)	一级指标	二级指标	三级指标	年度指标值	实际完成值	分值	得分	偏差原因分析及改进措施
	项目产出 (50 分)	数量指标	预计高层次人才 B 类人数	≥28 人	28 人	7	7	
		数量指标	发放教育高端人才扶持资金种类	≥3 类	3 类	7	7	
		数量指标	高端人才 A 类扶持标准	≥50 万元	50 万元	7	7	
		数量指标	高端人才 B 类扶持标准	≥20 万元	20 万元	7	7	
		时效指标	及时完成教育高端人才扶持资金工作发放	及时	及时	7	7	
		质量指标	教育高端人才扶持资金发放完成情况良好	是	是	7	7	
	项目效益 (30 分)	质量指标	扶持资金实现按标准发放	实现	实现	8	8	
		社会效益	为开展教学提供保障	保障	保障	3	3	
		社会效益	人才政策影响力不断扩大	是	是	4	4	
		社会效益	高端人才积极性	提升	提升	3	3	
社会效益	促进教育人才储备及培养，推动教育事业健康发展	促进	促进	3	3			

	一级指标	二级指标	三级指标	年度指标值	实际完成值	分值	得分	偏差原因分析及改进措施
年度绩效指标 (90分)	项目效益 (30分)	社会效益	有效提高教育高端人才凝聚力和向心力	有效	有效	2	2	
		可持续影响	保障教学质量持续提升	保障	保障	3	3	
		可持续影响	保障教育事业健康发展	保障	保障	3	3	
		可持续影响	教育高端人才数量不断增加	增加	增加	5	5	
		可持续影响	加快人才集聚发展,促进全市一流或顶尖人才团队建设	促进	促进	4	4	
	满意度指标(10分)	社会公众或服务对象满意度	社会公众或服务对象满意度	≥95%	95%	10.00	10	
总分						100	100.00	

项目支出绩效自评表

(2021 年度)

项目名称	教育检查督导							
主管部门及代码	[208]淄博市教育局			实施单位	[208001]淄博市教育局			
项目预算执行情况(10)(万元)		年初预算数	全年预算数	全年执行数	分值	执行率	得分	
	年度资金总额	50	14.36	14.36	10.0	100.00%	10.00	
	其中：财政拨款	50	14.36	14.36	-	100.00%	-	
	上年结转资金	0	0	0	-	-	-	
	其他资金	0	0	0	-	-	-	
年度总体目标	年初预期目标			目标实际完成情况				
	进行各项教育督导评估及检查工作，促进各项教育政策落地，保障教育事业健康发展。			按照进度计划，顺利完成各项教育督导及评估检查工作，有效保障了教育事业健康发展。				
年度绩效指标(90分)	一级指标	二级指标	三级指标	年度指标值	实际完成值	分值	得分	偏差原因分析及改进措施
	项目产出(50分)	数量指标	教育检查督导类型	≥13类	13类	4	4	
		数量指标	平安校园创建学校数量	≥58个	58个	4	4	
		数量指标	平安校园复核学校数量	≥123个	123个	4	4	
		数量指标	督导责任区督查次数	≥4次	4次	4	4	
		数量指标	教育检查督导区县数	≥11个	11个	4	4	
		数量指标	优质均衡市级评估整改督查次数	≥11次	11次	4	4	
		数量指标	政府履职评估核查次数	≥11次	11次	4	4	
		数量指标	幼儿园分类认定类型	≥2类	2类	4	4	
		时效指标	督导检查工作完成情况	及时	及时	3	3	
		质量指标	资金到位情况	到位	到位	4	4	
		质量指标	各项督导检查评估工作开展情况良好	是	是	4	4	
		质量指标	促进教育教学工作开展	促进	促进	4	4	
成本指标	为提高服务水平提供保障	保障	保障	3	3			

	一级指标	二级指标	三级指标	年度指标值	实际完成值	分值	得分	偏差原因分析及改进措施
年度绩效指标 (90分)	项目效益 (30分)	社会效益	提高教育服务水平	提高	提高	4	4	
		社会效益	提高工作效率	提高	提高	4	4	
		社会效益	促进各项教育政策落实	有效	有效	4	4	
		社会效益	促进教育职责落实及履行	促进	促进	4	4	
		社会效益	促进幼儿园办园行为规范	促进	促进	4	4	
		可持续影响	保障教育事业健康发展	保障	保障	5	5	
		可持续影响	保障教学质量持续提升	提升	提升	5	5	
	满意度指标(10分)	社会公众或服务对象满意度	社会公众或服务对象满意度	≥95%	95%	10	10	
总分						100	100.00	

项目支出绩效自评表

(2021 年度)

项目名称	教育经费保障资金							
主管部门及代码	[208]淄博市教育局			实施单位	[208001]淄博市教育局			
项目预算执行情况(10) (万元)		年初预算数	全年预算数	全年执行数	分值	执行率	得分	
	年度资金总额	8,897	8,448.8	6,771.91	10.0	80.15%	8.02	
	其中:财政拨款	8,897	8,448.8	6,771.91	-	80.15%	-	
	上年结转资金	0	0	0	-	-	-	
	其他资金	0	0	0	-	-	-	
年度总体目标	年初预期目标			目标实际完成情况				
	对我市教育发展进行资金保障,通过学前教育奖补资金、民族教育补助、校方责任险和校车险、新区高中启动经费、齐文化普及读本、城乡义务教育学校校舍维修改造等项目使我市各项教育工作顺利开展。			学前教育奖补资金、校方责任险和校车险、新区高中启动经费、城乡义务教育学校校舍维修改造等项目顺利开展,我市各项教育工作顺利开展。				
年度绩效指标(90分)	一级指标	二级指标	三级指标	年度指标值	实际完成值	分值	得分	偏差原因分析及改进措施
	项目产出(50分)	数量指标	预计校方责任险投保人数	≥31万人	44.65万人	5	5	21年全市校方责任险投保人数为44.65万人。
		数量指标	政策覆盖区县数	≥10个	10个	6	6	
		数量指标	民族学校数量	≥3处	3处	5	5	
		数量指标	预计义保经费受助人数量	≥38万人	38.65万人	8	8	预计义务受助人数量为38万人,实际义保受助人数量为38.65万人。
		时效指标	资金到位及时性	及时	及时	7	7	
		时效指标	各项教育经费保障工作完成时效	及时	及时	6	6	
		质量指标	各项教育经费保障工作完成情况良好	是	是	7	7	
		质量指标	义保经费覆盖范围不断扩大	是	是	6	6	
	项目效益(30分)	社会效益	教育服务水平提高	提高	提高	6	6	
社会效益		促进普惠性民办幼儿园发展	促进	促进	5	5		

年度 绩效 指标 (90 分)	一级指标	二级指标	三级指标	年度指 标值	实际完 成值	分值	得分	偏差原因分析及改 进措施
	项目效益 (30分)	社会效益	改善办园条件	明显改善	明显改善	4	4	
		社会效益	保障学生人身安全	保障	保障	5	5	
		可持续影响	保障教育事业健康发展	保障	保障	6	6	
		可持续影响	提高教育服务发展水平	提高	提高	4	4	
	满意度指 标(10分)	社会公众或 服务对象满 意度	社会公众或服务对象满 意度	≥95%	95%	10	10	
总分						100	98.02	

项目支出绩效自评表

(2021 年度)

项目名称	教育助学保障资金							
主管部门及代码	[208]淄博市教育局			实施单位	[208001]淄博市教育局			
项目预算执行情况(10) (万元)		年初预算数	全年预算数	全年执行数	分值	执行率	得分	
	年度资金总额	7,200	6,293.07	5,882.14	10.0	93.47%	9.35	
	其中:财政拨款	7,200	6,293.07	5,882.14	-	93.47%	-	
	上年结转资金	0	0	0	-	-	-	
	其他资金	0	0	0	-	-	-	
年度总体目标	年初预期目标			目标实际完成情况				
	落实建档立卡学前教育免保教费、普通高中免学杂费、高职以上学生免学费,学前、普通高中、中职、高校助学金及风险金贴息补偿政策,确保各项资助政策和助学保障资金落到实处。			建档立卡学前教育免保教费、普通高中免学杂费、高职以上学生免学费,学前、普通高中、中职、高校助学金及风险金贴息补偿政策得到了落实,学生资助面不断扩大。				
年度绩效指标(90分)	一级指标	二级指标	三级指标	年度指标值	实际完成值	分值	得分	偏差原因分析及改进措施
	项目产出(50分)	数量指标	政策覆盖区县数量	≥11个	11个	7	7	
		数量指标	学前教育政府助学金受助人数量	≥9839人	7184人	2	1.46	伴随经济生活水平的提高,符合资助条件的受助幼儿数量减少,学生资助总人数也减少。
		数量指标	建档立卡高中免学费受助人数量	≥1076人	575人	2	1.07	伴随经济生活水平的提高,符合资助条件的受助高中学生数减少,学生资助总人数也减少。
		数量指标	助学贷款风险金贴息受助人数量	≥3.25万人	3.26万人	6	6	助学贷款风险金贴息实际受助人数量为3.26万。
		数量指标	高校国家助学金受助人数量	≥7400人	12505人	6	6	高校国家助学金实际受助人数量为12505。
		时效指标	资助补助拨付工作完成时效	及时	及时	7	7	
		时效指标	各项助学工作完成情况	及时	及时	6	6	

年度绩效指标 (90分)	一级指标	二级指标	三级指标	年度指标值	实际完成值	分值	得分	偏差原因分析及改进措施
	项目产出 (50分)	质量指标	资助政策执行情况良好	是	是	8	8	
		质量指标	资金到位情况	到位	到位	6	6	
	项目效益 (30分)	社会效益	提高经济困难家庭学生受教育程度	提升	提升	4	4	
		社会效益	提升经济困难家庭学生受教育水平	提升	提升	3	3	
		社会效益	减轻经济困难家庭教育负担	实现	实现	5	5	
		社会效益	改善经济困难家庭生活水平	实现	实现	3	3	
		可持续影响	有效降低经济困难家庭学生失学率	有效	有效	3	3	
		可持续影响	有效促进教育公平	有效	有效	3	3	
可持续影响		保障教育事业健康发展	保障	保障	3	3		
可持续影响		完善国家助学政策体系, 有助教育脱贫	实现	实现	4	4		
可持续影响	统筹城乡义务教育资源均衡配置, 推动义务教育事业持续健康发展	可持续	可持续	2	2			
满意度指标(10分)	社会公众或服务对象满意度	社会公众或服务对象满意度	≥95%	95%	10	10		
总分						100	97.88	

项目支出绩效自评表

（2021 年度）

项目名称		淄博市职业教研、社区教育及产业发展研究						
主管部门及代码		[208]淄博市教育局			实施单位	[208020]淄博市职业教育研究院		
项目预算执行情况（10） （万元）		年初预算数	全年预算数	全年执行数	分值	执行率	得分	
	年度资金总额	66.91	38	38	10.0	100.00%	10.00	
	其中：财政拨款	66.91	38	38	-	100.00%	-	
	上年结转资金	0	0	0	-	-	-	
	其他资金	0	0	0	-	-	-	
年度总体目标	年初预期目标			目标实际完成情况				
	进一步加强专业建设、课程建设和师资队伍建设，通过学业水平考试、教学诊断与改进工作，开展教研员培训，组织信息化教学大赛、微课大赛、青年教师基本功比赛等一系列教研活动，提高教研员和中职学校教师教学能力、科研能力，提高教学质量，促进学校内涵建设。			按照年初设定的预算目标开展工作，根据事业单位改革单位职能调整及资金实际拨付情况对项目绩效目标进行调整。				
年度绩效指标（90分）	一级指标	二级指标	三级指标	年度指标值	实际完成值	分值	得分	偏差原因分析及改进措施
	项目产出（50分）	数量指标	学业水平参与学生数	≥ 3000 人次	4324 人次	3	3	参与人数增加
		数量指标	教研活动次数	≥12 次	20 次	3	3	部分活动改为线上，次数增加。
		数量指标	专业技能抽测人数	≥200 人次	497 人次	3	3	加大抽测比例，实际抽测人数超过目标值
		数量指标	春考模考参与人数	≥ 3000 人次	3000 人次	3	3	
		数量指标	综合素质评价参与人数	≥ 6000 人次	6000 人次	3	3	
		时效指标	按照规定时间节点组织各项考试	及时	及时	10	10	
		质量指标	保障职业教育教学质量	保障	保障	15	15	
	成本指标	教研活动耗材成本节约率	≥5%	5%	10	10		
	项目效益（30分）	社会效益	职业教育服务水平	提升	提升	10	10	
社会效益		职业教育教学质量	提高	提高	5	5		
可持续影响		保障教育事业健康发展	可持续	可持续	5	5		

一级指标	二级指标	三级指标	年度指标值	实际完成值	分值	得分	偏差原因分析及改进措施
项目效益 (30分)	可持续影响	保障教学质量持续提升	提升	提升	5	5	
	可持续影响	教师专业化水平	提升	提升	5	5	
满意度指标(10分)	社会公众或服务对象满意度	服务对象满意度	≥95%	98%	10	10	满意率提高
总分					100	100.00	

老校区校舍维修改造专项资金绩效评价报告

一、项目概况

（一）项目背景及立项情况。校舍安全直接关系到师生生命安全，社会关注度高、影响面广。党中央、国务院历来高度重视校舍安全工作，先后部署实施了一系列校舍建设工程，建立了农村义务教育中小学校舍维修改造长效机制。特别是从2009年起，部署实施了全国中小学校舍安全工程，在各级各类城乡中小学开展校舍抗震加固和提高综合防灾能力建设，校舍安全隐患大幅减少，安全状况进一步改善。我国中小学的学生规模大、农村学校多、基础条件差，保障校舍安全是一项长期的艰巨任务。建立长效机制，为提高中小学校舍安全管理水平和防灾减灾能力提供制度保障，是坚持以人为本、落实国家防灾减灾总体部署的必然要求，是坚持教育优先发展、办好人民满意教育的重要内容。

2020年淄博市老校区校舍维修改造市级配套资金支出项目，是淄博市教育局根据《关于建立中小学校舍安全保障长效机制的意见》（国办发〔2013〕103号）、《山东省人民政府关于贯彻国发〔2016〕40号文件统筹推进县域内城乡义务教育一体

化改革发展的实施意见》（鲁政发〔2017〕24号）、《关于加强中小学幼儿园安全风险防控体系建设的意见》（国办发〔2017〕35号）、《关于进一步完善教育系统中小学校舍安全保障长效机制的通知》（淄教计字〔2019〕5号）文件及《淄博市人民政府关于贯彻鲁政发〔2017〕24号文件统筹推进县（区）域内城乡义务教育一体化改革发展的实施意见》（淄政发〔2017〕34号）等文件实施。

（二）项目预算拨付情况。按照淄博市第十五届人代会第五次会议批复的2020年财政预算和市教育局提报的市级教育发展资金分配方案，2020年中小学校舍维修改造项目预算安排资金10055万元，资金拨付情况如下：

1. 2020年6月2日《关于下达市属学校校舍维修改造资金（第一批）预算指标的通知》（淄财科教指〔2020〕57号）3500万元；

2. 2020年6月15日《关于下达市属学校校舍维修改造资金（第二批）预算指标的通知》（淄财科教指〔2020〕59号）220万元；

3. 2020年8月19日《关于下达淄博中学东操场改造建设项目资金（第一批）预算指标的通知》（淄财科教指〔2020〕92号）300万元；

4. 2020年9月21日《关于下达校舍维修改造资金（第二批）预算指标的通知》（淄财科教指〔2020〕121号）5500万元；

5. 2020年9月21日《关于下达校舍维修改造资金（义务教育学校）预算指标的通知》（淄财科教指〔2020〕119号）535万元。

（三）项目实施情况。

项目主管部门：淄博市教育局

项目实施单位：6所市属学校及11个区县义务教育学校

市属学校主要对综合实验楼、综合报告厅、综合办公楼、教学楼、宿舍楼、室外配套，信息化建设及拆除新建东操场项目进行改造，各区县义务教育学校主要对校舍维修改造、抗震加固、改扩建校舍项目进行改造。

除淄博二中学生宿舍、运动场地项目未按年度计划实施外，其余5所市属学校及各区县义务教育学校维修改造按照年度计划顺利实施。

二、评价内容

为了进一步加强和改进预算管理，提高财政资金使用效益，围绕财政专项资金支出在 2020 年度各项目投入、使用、产出及效益指标情况，通过对项目申报、管理、完成、质量、绩效、违规违纪情况进行非现场和现场评价，全面反映淄博市老校区校舍维修改造专项资金支出项目实施情况，查找项目管理中存在的问题和提出合理有针对性的建议，推动项目效能的持续提升。

三、评价方法

根据老校区校舍改造项目的特点，并根据现场调研具体实施情况，视情况采用以下方法进行综合评价：

（一）成本效益分析法。是指将一定时期内的支出与效益进行对比分析，以评价绩效目标实现程度。

（二）因素分析法。是指通过综合分析影响绩效目标实现、实施效果的内外因素，评价绩效目标实现程度。

（三）公众评判法。是指通过专家评估、公众问卷及抽样调查等对财政支出效果进行评判，评价绩效目标实现程度。

四、评价结论

（一）综合评价情况。通过书面评价及现场评价取得的信息，根据评价小组编制的《2020年淄博市老校区校舍维修改造市级配套资金支出项目绩效评价实施方案》的指标和评分标准，评分情况如下：

1. 市属学校校舍维修改造资金项目。

（1）项目决策类指标权重为 15 分，得分为 15 分；

（2）项目过程类指标权重为 20 分，得分为 17 分；

（3）项目产出类指标权重为 32 分，得分为 30 分；

（4）项目效益类指标权重为 33 分，得分为 32 分。

2. 校舍维修改造资金（义务教育学校）项目。

（1）项目决策类指标权重为 15 分，得分为 14 分；

（2）项目过程类指标权重为 20 分，得分为 16 分；

（3）项目产出类指标权重为 32 分，得分为 31 分；

（4）项目效益类指标权重为 33 分，得分为 32 分。

（二）评价结论。2020年淄博市市属学校校舍维修改造资金项目的绩效评分结果为 94 分。评价等级为“优”。

2020年淄博市校舍维修改造资金（义务教育学校）项目的绩效评分结果为93分。评价等级为“优”。

评价结论：2020年老校区校舍维修改造项目预算下达资金10055万元，市属学校校舍维修改造资金9520万元，占总资金额94.68%，校舍维修改造资金（义务教育学校）535万元，占总资金额5.32%。

2020年淄博市校舍维修改造项目的综合绩效评分结果为： $94\text{分}\times 94.68\%+93\text{分}\times 5.32\%=93.94\text{分}$ 。评价等级为“优”。

五、存在问题

（一）尚需健全管理制度及完善长效机制。淄博市2020年度老校区校舍改造财政支出项目以各级各类文件为指引，比较顺利地开展了校舍的维修、新建、粉刷、改造等工作重点任务，最终完成了项目目标。但从项目长远发展和整体健全性考虑，在项目管理制度等方面还不够健全，项目后期运维和日常维护管理长效机制有待健全，保障项目长效管理，维护项目建设成效。

（二）尚需完善计划方案和结算审计工作。经查阅各区县学校项目资料，校舍维修改造资金（义务教育学校）项目实施计划书、详细进度计划或量化性预期目标不够详细，进度规划

不够明确，个别校舍正在结算审计过程中，截止评价基准日，尚未完成审计。

（三）部分区县维修改造资金执行滞后。经查阅各区县学校财务收支凭证等相关资料及现场评价了解，各区县共拨付各相关学校义务教育校舍维修改造补助资金 535 万元，其中高新区 5.4 万元用于区实验小学校舍维修的费用尚未拨付。淄川区 122.64 万元用于 56 所学校 2020 年度校舍鉴定、维修的费用，由区住建局负责项目实施，此部分费用未及时拨付。

（四）维修经费测算不精准。部分学校在预算编制中，对维修资金测算不精准，造成当年维修所需资金由公用经费负担。

六、意见和建议

（一）降低不确定性因素对项目的影响。项目实施单位在注重工程质量与资金管理的同时，更应该加强项目实施计划和实施方案的编制、项目立项前的勘察与沟通等工作。对于影响项目进度的不确定因素，采取对应的解决措施和方法，不断优化实施方案，确保项目依据标准明确，进度目标清晰，实施过程有效可控。同时加强项目审计工作，确保工作成效更加显著。

（二）逐步完善长效机制，保障后期效果。根据淄博市 2020 年度老校区校舍改造工程的工作特点和职责要求，规范各

岗位工作流程，不断健全各项工作管理制度，提高管理效率。制定完善的项目管理制度和执行标准，健全长效管理机制，明确长效管理标准及运维要求。制定实施方案，细分工作计划，明确任务、责任，保障项目后期效果。

（三）做好项目协调、沟通和服务工作。维修改造过程中凸显的新情况新问题不断，督促施工方严格按照政府采购合同做好质保服务，若出现质量问题需及时保质保量进行维修，严格要求各施工单位保证足够的技术工人进行规范精细施工，施工方、学校相互协调、相互联系，保证工程的顺利推进。

（四）提高预算编制精准性和绩效管理水。建议各学校科学测算资金，提升预算编制的精准性。提高绩效编报工作水平，落实建设目标任务，加强日常管理，进一步推动学校建设校舍维修工作，切实改善中小学办学条件。

美达菲国际化学校合作项目 绩效评价报告

委托单位：淄博市教育局

实施单位：淄博市教育局

评价机构：山东皓诚投资咨询有限公司

评价日期：2022年6月



美达菲国际化学校合作项目 绩效评价报告

摘 要

为进一步规范和加强项目预算资金管理，提高项目预算资金使用效益和管理水平，强化财政支出绩效管理，科学、公正地评价预算资金使用绩效，根据《项目支出绩效评价管理办法》（财预〔2020〕10号）、《关于开展2021年度绩效自评和部门评价工作的通知》（淄财绩〔2022〕2号）、《淄博市市级部门委托第三方机构参与预算绩效管理工作暂行办法》（淄财绩〔2022〕3号）等文件，淄博市教育局委托山东皓诚投资咨询有限公司对美达菲国际化学校合作项目进行重点项目支出绩效评价。

美达菲国际化学校合作项目主要是由市教育局提供1所新学校（义务教育段），并投入举办学校所必须的设施设备，由美达菲负责实施国际化特色教学管理。市教育局向美达菲支付一次性筹办资源费用1800万元，第一次900万元费用在协议签署后60个自然日内支付，第二次900万元费用在2022年3月1日前支付。资金用于资源引进及使用、课程研发和设计、教师招聘与培训、学术认证及相关准备工作费用。

本次绩效评价对象是美达菲国际化学校合作项目实施情况及预算资金使用效益。具体内容包括：项目立项情况，资金投入情况，项目制度建设情况，项目实施过程情况，资金管理使用情况，项目产出数量、质量情况，产出社会效益，项目可持续影响等。

根据该项目实际情况，我们深入调研，与主管部门、项目实施单位进行研究与探讨，在评价过程中严格遵循科学规范、政策相符、绩效相关、依据充分、公正公开、独立评价六项原则，总结归纳相关政策法规、管理办法、实施过程文件、参考资料和监督文件五个方面作为评价依据



和标准，建立了项目绩效评价指标体系，从项目决策、项目过程、项目产出及效益三个方面考查项目实施情况、资金管理落实情况，综合评价项目效益，发现其中的问题，分析原因并提出相应对策。

经评价，项目决策方面，该项目立项依据充分，符合淄博市教育事业发展规划的相关要求；立项程序规范，立项手续、审批文件材料等齐全，符合相关要求；项目绩效目标编制应有项目预期产出和效果的内容；绩效指标编制规范性较好，个别指标仍需完善；项目预算编制经过科学论证，预算内容符合项目实际用途，预算额度测算依据充分、标准明确，预算资金规模与工作任务匹配度高。

项目过程方面，该项目预算资金执行情况良好；项目资金拨付审批程序和手续完整，支出范围符合项目设定用途，资金使用无截留、挤占、挪用、虚列支出等情况；项目管理制度健全，会计核算规范，原始凭证真实有效。

项目产出方面，该项目建设 36 个班级，其中小学 20 个班，初中 16 个班；2021 年开展教师国际化培训人数 5 人次；美达菲按合同约定编制了学校课程方案，项目产出数量情况良好；该项目资金支付及时足额，为推进国际化合作学校建设提供了全面的资金保障，项目完成质量、时效情况良好。

项目效益方面，该项目为推进国际化合作学校建设提供了全面的资金保障，有利于帮助学校整合各类先进教育资源，落实国家教育方针，促进学校课程设置与实施、教学管理、教育评估、课外活动、传统文化、世界文化理解与交流等方面实现优质教育资源的高度融合，有助于将学校办成一所面向未来，培养现代化复合型人才和人民满意的学校。通过项目的实施，有利于提升对高端人才的吸引力，增强本市师资力量，提高淄博市综合教育实力；促进淄博市教育国际化发展，提升教育国际化综合品质，服务于淄博经济社会发展，为淄博双招双引提供持续的教育



支持。

绩效评价过程中也发现一些问题，主要表现为：

1. 项目绩效目标编制较不规范

经查阅项目绩效目标批复表，该项目年度绩效目标为“按规定时间和合同约定支付资金，为培育形成一批新优质学校做好资金保障”，项目绩效目标编制较不规范，绩效目标编制应有项目预期产出和效果的内容，但该项目绩效目标未对合作学校建设具体内容做简要概述。

2. 个别绩效指标仍需完善

经查阅项目绩效目标批复表，该项目绩效指标整体编制规范性较好，但个别指标仍需完善，具体表现为：一是产出指标下设置了数量指标、质量指标及时效指标，成本指标应考虑设置；二是该项目没有比较直接的生态效益，不必设置生态效益指标；三是满意度指标值应以区间值表示，如可设置为“ $\geq 95\%$ ”。

综合上述绩效评价情况，提出以下意见和建议：

强化绩效目标、指标编制规范性

项目绩效目标的编制，是项目实施前对项目目标任务、预算资金、实施过程及产出效益的总体规划，是指导项目实施、保障项目产出及效益有效性的重要举措。绩效指标是对绩效目标的细化，是对该项目进行多维度的考察，是对绩效结果的全面深入分析。

建议项目单位在编制项目绩效目标时，一是对项目的功能进行梳理，包括资金性质、预期投入、支出范围、实施内容、工作任务、受益对象等，明确该项目支出的功能特性；二是依据功能特性，预计项目实施在一定时期内所要达到的总体产出和效果，从而确定该项目所要实现的总体绩效目标，并以定量和定性指标相结合的方式进行表述；三是依据项目实际情况，对绩效目标进行细化分解，并通过定量分析与定性分析相结合的方式，从产出、效益等方面设定具体的绩效指标，对目标的



实现程度给予较清晰、可衡量的指标体现；四是收集相关基准数据，如过去三年的平均值，以前某年度的数值、类似项目的先进水平、行业标准等，并依据项目预期实施进展，结合预计投资的资金规模，确定绩效指标及具体数值。

根据本项目绩效评价指标及评分规则，美达菲国际化学校合作项目绩效评价得分 96 分，绩效评价等级为“优”。

以上内容均摘自于绩效评价报告书。欲了解本项目绩效评价的全面情况，请阅读本绩效评价报告书全文。



目 录

一、基本情况	1
(一) 项目概况	1
1. 项目背景	1
2. 项目主要内容及实施情况	2
3. 资金投入及使用情况	3
(二) 项目绩效目标	3
1. 项目总体目标	3
2. 项目阶段性目标	4
二、绩效评价工作开展情况	6
(一) 绩效评价目的、对象及范围	6
1. 评价目的	6
2. 评价对象及范围	6
(二) 绩效评价原则	6
(三) 评价指标体系	7
1. 评价指标体系建立	7
2. 评价指标设置	8
(四) 评价依据、方法及标准	14
1. 评价依据	14
2. 评价方法	15
3. 评价标准	17
(五) 绩效评价工作过程	17
1. 项目组人员配置	17
2. 评价组织实施	20
3. 工作程序	23



三、综合评价情况及评价结论	29
(一) 综合评价情况	29
1. 评价打分方法	29
2. 评价得分	29
(二) 绩效评价结论	35
四、绩效评价指标分析	37
(一) 项目决策情况 (20 分)	37
1. 项目立项 (6 分)	37
2. 绩效目标 (6 分)	37
3. 资金投入 (预算编制科学性) (8 分)	38
(二) 项目过程情况 (20 分)	38
1. 资金管理 (8 分)	38
2. 组织实施 (12 分)	39
(三) 项目产出情况 (30 分)	40
1. 产出数量 (实际完成数量情况) (10 分)	40
2. 产出质量 (质量达标情况) (10 分)	41
3. 产出时效 (完成时效性) (10 分)	41
(四) 项目效益情况 (30 分)	41
1. 社会效益 (15 分)	41
2. 可持续影响 (15 分)	42
五、项目绩效评价结果应用建议	43
(一) 问题反馈与整改	43
(二) 结果具体应用	43
1. 项目单位结果应用	43
2. 财政部门结果应用	44
(三) 评价结果公开	44



六、成就与经验	45
七、存在的问题	46
(一) 项目绩效目标编制较不规范	46
(二) 个别绩效指标仍需完善	46
八、有关建议	47
九、其他需要说明的问题	48
(一) 评价工作基本前提	48
(二) 报告适用范围	48
(三) 关于评估相关责任的说明	48
(四) 关于影响本项目评价评估局限性的说明	48
(五) 提示报告使用者注意事项的说明	49
附 件	50
附件一：项目过程资料	50
附件二：项目财务资料	61



一、基本情况

（一）项目概况

1. 项目背景

美国美达菲学校由毕业于哈佛大学的美达菲夫妇于 1890 年创立，坐落于全美优质教育资源集中的新英格兰地区，是美国马萨诸塞州第一所贵族学校，拥有美国最高教育权威“学术金标准”NEASC(新英格兰院校协会)认证。

2015 年，恒宏铂松(上海)投资管理有限公司全资收购控股美达菲学校，并成立美达菲(中国)教育集团。该教育集团成立以来，深入研究中国的国际化教育及学校，组建“美达菲全球学术委员会”，通过自主研发的标准化体系，利用国际化优势促进学生的学习和发展。

《山东省“十四五”教育事业发展规划》中提出要积极开创教育合作交流新格局。一是构建教育国际交流合作平台。坚持“引进来”与“走出去”并举，鼓励各地各校充分发挥各自资源优势，深入开展校际、城际教育交流活动，形成多元化、多梯次的教育对外开放格局。二是培养具有全球胜任力的人才。加强中小学国际理解教育，树立人类命运共同体意识。探索建立初等、中等、高等教育不同学段间对口贯通的国际化人才培养体系，培养具有国际视野的高层次国际化人才。三是推进师资队伍国际化建设。有计划、成梯队选派各级各类学校教师赴国外培训、学习，不断更新国际先进教育教学理念和技术；同时加大高水平外教引进力度，加强中外教师教研合作，推动互学互鉴。

随着数字化、网络化的普及，固定的知识积累已不适应现代教育的需求，如何重塑学生知识学习模式，帮助学生从知识积累者到思维创新者，成为当前教育工作的新课题，促进主动式、带入式、赋能式的教育模式是当前学校办学的发展趋势。美达菲教育集团作为国内优质教育平台，在“怀中国心，做世界人”的办学理念下，以双语教学为特色，扎



根于中国文化，结合国际化教育理念，提供小班精品化教育服务。

为促进淄博市教育国际化发展，提升国际化教育品质，满足人民群众对学校多样化的选择需求，同时为认真贯彻落实市委《关于大力实施改革开放赋能打造高水平开放型城市的意见》（淄发电〔2020〕3号），市委、市政府《关于建设多彩活力的青年创业友好型城市25条政策措施》（淄发电〔2020〕6号）和市政府有关部门关于积极引进国际化学校的工作要求，市教育局组织该项目立项实施。

2. 项目主要内容及实施情况

（1）项目主要内容

依据第113次市政府常务会议纪要，2021年10月14日，淄博市教育局与青岛美达菲教育管理有限公司（以下简称美达菲）分别签订《淄博市教育局与青岛美达菲教育管理有限公司合作协议》《淄博市教育局与青岛美达菲教育管理有限公司关于学校实施国际化特色教学管理的协议》，在符合国家办学法规和政策的前提下，在淄博市创建一所集幼儿园、小学、初中、高中于一体的高水平国际化双语学校，其中高中部、幼儿园为民办性质（举办者为美达菲），小学部、初中部为公办特色学校（举办者为市教育局），全部由美达菲统一管理，引进世界权威课程体系认证Cognia，立足“怀中国心，做世界人”的办学理念，秉承集体、正直、尊重、创造力、领导力、卓越的创校百年价值观，以双语教学为特色，扎根于中国文化，结合国际化教育理念，致力于为淄博家庭提供优质的特色教学服务及丰富的国际交流平台。

双方合作期限20年，高中部面向全市招生，幼儿园、小学部、初中部按照学前教育和义务教育招生政策确定招生范围，课程体系满足国家法律法规及政策要求，并充分体现美达菲课程特色。

本项目评估内容为义务教育阶段公办特色学校协议即《淄博市教育局与青岛美达菲教育管理有限公司关于学校实施国际化特色教学管理



的协议》约定内容。协议约定由市教育局提供 1 所新学校(义务教育段)，并投入举办学校所必须的设施设备，由美达菲负责实施国际化特色教学管理。市教育局向美达菲支付一次性筹办资源费用，用于资源引进及使用、课程研发和设计、教师招聘与培训、学术认证及相关准备工作费用。

(2) 项目实施情况

2021 年 10 月 14 日，市教育局根据第 113 次市政府常务会议纪要，与美达菲签订《淄博市教育局与青岛美达菲教育管理有限公司关于学校实施国际化特色教学管理的协议》，协议明确市教育局分两次向美达菲支付一次性筹办资源费用 1800 万元，第一次 900 万元费用在协议签署后 60 个自然日内支付，第二次 900 万元费用在 2022 年 3 月 1 日前支付。

2021 年 12 月 13 日，经市教育局党组会议研究，同意按照《淄博市教育局与青岛美达菲教育管理有限公司关于学校实施国际化特色教学管理的协议》约定，向美达菲支付筹办资源费用 900 万元。

经查阅项目资料，市教育局已按照合同约定按时向美达菲支付了第一笔一次性筹办资源费用，为培育形成一批新优质学校做好了资金保障。

3. 资金投入及使用情况

该项目预算资金来源为财政拨款，项目资金用于向美达菲支付义务教育阶段的第一笔一次性筹办资源费用。

2021 年度，市财政批复该项目预算 900 万元，实际拨付 900 万元。截至 2021 年底，该项目实际支出 900 万元。

(二) 项目绩效目标

1. 项目总体目标

该项目总体目标为将学校打造成山东省办学水平顶尖、在山东省享有盛誉的国际化双语学校，进一步促进淄博市教育国际化发展，提升教育国际化的综合品质，并且服务于淄博经济社会发展，为淄博市“双招



双引”工作提供教育支持。

2. 项目阶段性目标

项目阶段性目标为按规定时间和合同约定支付资金，为培育形成一批新优质学校做好资金保障。项目支出绩效目标批复表如下：

项目支出绩效目标批复表

(2021 年度)

申报单位：[208001]淄博市教育局

项目名称	美达菲国际化学校合作项目				
主管部门	[208]淄博市教育局	预算执行单位	[208001]淄博市教育局		
项目类型	新增				
项目期限	2021-10-09 至 2021-12-31				
项目资金申请(万元)	900 万元				
项目绩效年度目标					
按规定时间和合同约定支付资金，为培育形成一批新优质学校做好资金保障。					
年度绩效指标					
一级指标	二级指标	三级指标	四级指标	指标值	计量单位
产出	项目产出	数量指标	计划班级数量	36	个
产出	项目产出	数量指标	计划每年开展教师国际化培训人数	5	人次
产出	项目产出	数量指标	计划开展外教和教师招聘的数量占整体计划的比例	15	%
产出	项目产出	时效指标	项目资金及时拨付率	100	%
产出	项目产出	质量指标	资金全面保障率	100	%
产出	项目产出	质量指标	工程按计划施工率	100	%
效益	项目效益	社会效益	提高人才培养质量	提高	



效益	项目效益	社会效益	有效满足群众多样化、高层次教育需求	有效	
效益	项目效益	生态效益	有效推进双招双引环境进一步得到优化	有效	
效益	项目效益	可持续影响	国际化办学影响力提高	提高	
效益	项目效益	可持续影响	有效促进优质教育资源均衡配置	有效	
效益	项目效益	社会公众或服务对象满意度	家长满意度	95	%
效益	项目效益	社会公众或服务对象满意度	学生满意度	95	%
其他说明	无				



二、绩效评价工作开展情况

（一）绩效评价目的、对象及范围

1. 评价目的

通过开展项目绩效评价，了解该项目是否按照有关制度办法实施，掌握该项目的组织实施情况和资金的管理使用情况，总结项目产出和效益等；运用科学、规范的绩效评价方法，客观公正地反映项目预期目标实现程度，考评资金支出效率及其所产生的相关效益、可持续影响。

通过绩效评价，总结项目实施的经验做法，查找资金使用与管理中的薄弱环节，发现项目实施过程中存在的问题，提出有针对性的改进意见和建议。通过绩效评价，督促项目单位切实采取措施改进、加强项目管理，进一步提高项目资金管理水平和预算资金使用效益。通过绩效评价，为促进完善财政政策、改进预算管理提供依据，为后续财政预算资金安排提供重要参考，提高财政资金配置效率。

2. 评价对象及范围

本项目绩效评价对象为美达菲国际化学校合作项目的绩效情况，针对评价对象的评价范围包括以下几方面内容：

（1）项目决策情况，包括项目立项依据充分性、程序规范性，绩效目标合理性、指标明确性，项目预算编制科学性等；

（2）项目过程情况，包括项目预算执行率及资金使用合规性，管理制度健全性，制度执行有效性、合同签订与执行等；

（3）项目产出及效益情况，包括项目产出数量、质量、时效情况，项目实施所产生的直接或间接的效益、可持续影响等。

（二）绩效评价原则

1. **科学规范原则**。严格按照规定的程序，按照科学可行的要求，开展绩效评价各个环节的工作；

2. **政策相符原则**。绩效评价严格按照项目的政策要求、法律法规、



制度规划、技术标准、行业规范等组织实施；

3. 绩效相关原则。绩效评价针对具体支出及其产出绩效进行，评价结果清晰反映支出和产出绩效之间的紧密关联关系；

4. 依据充分原则。绩效评价建立在大量、充分掌握相关数据、证据基础上，通过科学的分析方法，得出客观的结论、意见和建议；

5. 公正公开原则。绩效评价要符合真实、客观、公正的要求，依法公开并接受监督；

6. 独立评价原则。通过道德自律和制度约束，排除内在、外在因素的干扰和影响，保持绩效评价的独立性、客观性、公正性。

（三）评价指标体系

1. 评价指标体系建立

基于中央、省、市最新的一系列政策、法规、制度，结合本地行政管理政策、措施环境，参照本地经济社会发展以及财政供给水平，区别不同部门、不同地域的项目特点，科学、客观地设置本项目绩效评价指标体系。

（1）评价指标体系初构

围绕本项目所计划实现的中长期目标和阶段性目标，采取有效的统计基本理论与分析方法，构造评价指标体系框架。首先对项目的覆盖由整体分解到局部、由面落实到点，以求体现评价对象各个方面；然后由点汇集到面、由局部总结到整体，反映评价对象的整体目标。以此反复设计检验，进一步完善评价指标体系。

（2）评价指标体系检验

指标体系经过检验、完善后，将获取的评价对象初步数据引入指标体系进行测试和验证。测试和验证划分三个区间进行，包括左端区间测试、常规区间测试、右端区间测试，在左端和右端区间采取极限测试，以是否满足体现评价对象的特点和总体情况为标准，满足要求的指标予



以保留，反之则调整或删除。通过对指标体系进行优化，以更加科学、系统、客观和全面地反映评价对象。

(3) 评价指标体系使用

经测试检验、调整优化的指标体系，是绩效评价的核心。本次全部评价活动围绕指标体系开展，包括数据资料收集、取证、分析、定性以及撰写绩效评价报告等。撰写绩效评价报告既是对指标体系使用过程，也是对指标体系的最终检验，在使用中发现指标体系存在的问题，并根据问题逐步完善，保证评价结果的科学性和合理性。

我们围绕充分体现和真实反映项目的绩效状况这一核心，以指标的实用性、可操作性和可实现性为导向，按照定量分析与定性分析相结合的原则设置相关绩效指标。

①定量分析。在设定指标时，评价工作组首先考虑相关指标是否可以量化，对于可以量化的指标，收集和对比项目相关数据资料，对评价对象做出可量化的数值判断。定量分析评价主要是对目标期内各指标数据进行统计，通过建立相关计算方法对统计数据进行分析，得到反映被评价对象客观情况的数值化评价结果。

②定性分析。对于无法量化的定性指标，如项目立项，绩效目标设定，预算编制，项目组织管理，项目实施带来的效益及影响等方面，按照所确定的评价依据，结合相关政策、法规、制度及相应的经济环境因素，并结合专家经验判断、横向比较等方法，取得判断基础或依据，对相关指标进行综合分析，科学、公正地进行定性描述。

我们将梳理分析出的核心指标从决策、过程、产出及效益等方面进行细化和分解，补充可靠性分析、有效性分析等相关数据，最终形成完整指标体系。

2. 评价指标设置

本项目绩效评价指标的设置遵循定性、定量相结合的原则，参照行



业、专业标准及采集的相关数据材料制定评价标准，对评价目标进行逐步分解，设置实用性、可操作性和可实现性较强的绩效指标，根据相关规定并结合项目特点赋予指标权重与指标分值。

评价指标分为项目决策、项目过程、项目产出及效益三大部分，总分为 100 分，每部分分值分配如下：

(1) 项目决策 20 分，该部分反映项目立项依据是否充分、是否经过科学的决策程序，绩效目标设置是否合理、指标是否明确，项目预算编制是否科学、合理等情况。

(2) 项目过程 20 分，该部分反映项目实施过程情况，包括项目资金管理和组织实施两方面内容。主要包括项目预算执行率及资金使用合规性，管理制度健全性、制度执行有效性、合同签订与执行等情况。

(3) 项目产出及项目效益共 60 分，该部分反映项目产出数量、质量、时效等按项目目标要求的实现程度，项目产生的效益及影响等。

本项目绩效评价指标体系如下：



美达菲国际化学校合作项目绩效评价指标体系

一级指标及分值	二级指标及分值	三级指标及分值	指标解释	评价标准	数据来源
项目决策 (20分)	项目立项 (6分)	立项依据充分性 (3分)	考察项目立项依据充分性，项目立项是否符合相关政策、发展规划以及部门职责要求。	① 符合政策、发展规划要求计 1.5 分，不符合计 0 分； ② 属于部门工作职责范围，部门履职所需计 1.5 分，不属于计 0 分。	相关政策文件、部门文件等
		立项程序规范性 (3分)	考察项目立项的规范性，项目申请、设立过程是否符合相关要求。	① 项目按照规定程序申请立项计 1 分； ② 审批文件、材料符合相关要求计 1 分； ③ 事前经过必要可行性研究、论证、评估等过程计 1 分。 以上各项每存在一处不规范，扣 1 分。	项目立项程序文件、审批文件、决策文件等
	绩效目标 (6分)	绩效目标合理性 (3分)	考察项目绩效目标与实际实施相符情况，项目绩效目标设定依据是否充分，是否符合客观实际。	① 按要求设立绩效目标计 1 分； ② 绩效目标合理可行、依据充分计 1 分； ③ 绩效目标与实际工作内容相符计 1 分。 以上各项每存在一处不规范，扣 1 分。	项目绩效目标申报表、项目产出效益材料等
		绩效指标明确性 (3分)	考察绩效目标的明细化情况，依据绩效目标设定的绩效指标是否清晰、细化、可衡量等。	① 将绩效目标细化分解为具体绩效指标计 1.5 分； ② 绩效目标通过清晰、可衡量的指标值予以体现计 1.5 分。 以上各项每存在一处不规范，扣 1 分。	项目绩效目标申报表、绩效考核材料等
	资金投入(8分)	预算编制科学性 (8分)	考察项目预算编制科学性、合理性等情况，预算编制是否经过科学论证、有明确标准，资金额度与年度目标是否相适应。	① 预算编制经过科学论证计 2 分，未经论证计 0 分； ② 预算内容与项目内容匹配度高计 2 分，匹配度一般计 1 分，完全不匹配计 0 分； ③ 预算额度测算依据充分、标准明确计 2 分，无依据、标准计 0 分。 ④ 预算确定资金量与工作任务匹配度高计 2 分，匹配度一般计 1 分，完全不匹配计 0 分。	项目预算编制材料、绩效目标申报表等



一级指标及分值	二级指标及分值	三级指标及分值	指标解释	评价标准	数据来源
项目过程 (20分)	资金管理(8分)	预算执行率(4分)	考察项目预算执行情况, 预算资金是否按照计划执行。	① 预算执行率=(实际支出资金/预算资金)×100%; ② 本项得分=预算执行率×4分。	项目预算资金批复材料、资金支出使用材料等
		资金使用合规性(4分)	考察项目资金使用规范性, 项目资金使用是否符合相关财务管理制度规定。	① 资金使用符合国家法规、财务管理制度及专项资金办法的规定计1分, 不符合计0分; ② 资金拨付审批程序和手续规范完整计2分, 较规范计1分, 不规范计0分; ③ 资金使用符合项目批复或合同规定用途计1分, 不符合计0分; 资金使用无截留、挤占、挪用、虚列支出、支付不及时等情况, 若存在上述情况本级指标分值计0分。	国家财经法规文件、行政事业单位财务管理制度文件、部门资金拨付审批制度等
	组织实施(12分)	管理制度健全性(4分)	考察项目单位财务、业务管理制度建设情况, 项目单位财务、业务管理制度是否健全。	① 建立相关财务和业务管理制度计2分, 未建立计0分; ② 相应的财务和业务管理制度健全、规范、有效计2分, 制度缺失或不规范计1分, 无相关制度计0分。	单位财务、业务管理制度文件等
		制度执行有效性(4分)	考察相关管理制度执行有效性, 项目实施是否符合相关管理规定。	① 按照相关管理制度组织实施项目计1分, 较规范实施计0.5分, 未规范实施项目计0分; ② 项目实施过程符合相关要求计1分, 较符合计0.5分, 不符合计0分; ③ 项目合同等过程资料齐全计1分, 存在缺失计0.5分, 无过程资料计0分; ④ 项目实施的人员、场地设备等条件落实到位计1分, 落实不到位计0分。	项目组织管理制度、实施过程资料等



一级指标及分值	二级指标及分值	三级指标及分值	指标解释	评价标准	数据来源
项目过程 (20分)	组织实施 (12分)	合同签订与执行 (4分)	项目合同主体是否符合相关要求，内容是否严谨、明确，用以反映和考核合同对项目顺利实施的有效保障情况。	① 合同主体是否符合相关文件要求，“是”得1分，“否”得0分； ② 合同内容是否严谨、明确，“是”得2分，“否”得0分； ③ 合同执行是否到位，“是”得1分，“否”得0分。	项目相关合同或协议、项目过程资料等
项目产出及效益 (60分)	产出数量 (10分)	实际完成数量情况 (10分)	考察项目任务完成数量情况，包括班级数量、开展教师国际化培训人数等是否符合项目要求等。	班级数量、开展教师国际化培训人数、课程研究等各项任务完成数量完全符合项目计划及合同约定，计10分；存在1项未完成，扣2分，扣完为止。	项目过程资料，项目合同、绩效目标批复表、支付凭证、发票等
	产出质量 (10分)	质量达标情况 (10分)	考察项目任务完成质量情况。	① 项目资金足额支付计5分；未足额支付计0分； ② 资源引进及使用、课程研发和设计等任务完成质量情况良好计5分；质量情况一般计3分；质量情况较差计0分。	项目过程资料，项目合同、绩效目标批复表、支付凭证、发票等
	产出时效 (10分)	完成时效性 (10分)	考察项目任务完成时效性情况。	项目资金支付及时计10分；每延迟一天扣0.5分，扣完为止。	项目过程资料，项目合同、绩效目标批复表、支付凭证、发票等
	项目效益 (30分)	社会效益 (15分)	考察项目实施产生社会效益情况	① 为打造淄博国际化双语学校提供资金保障； ② 可有效满足群众多样化、高层次教育需求。 依据现场调查情况，对上述情况进行评定，效益情况良好，得15分；效益情况较好，得10分；效益情况一般，得5分；无明显效益，得0分。	分析收集各项资料、现场查勘



一级指标及分值	二级指标及分值	三级指标及分值	指标解释	评价标准	数据来源
项目产出及效益 (60分)	项目效益 (30分)	可持续影响 (15分)	考察项目实施产生可持续影响情况	① 项目的实施有利于提升对高端人才的吸引力,提高淄博市综合教育实力; ② 促进淄博市教育国际化发展,提升教育国际化综合品质,为淄博双招双引提供教育支持。 依据现场调查情况,对上述情况进行评定,效益情况良好,得15分;效益情况较好,得10分;效益情况一般,得5分;无明显效益,得0分。	分析收集各项资料、现场查勘



（四）评价依据、方法及标准

1. 评价依据

我们深入调查、研究分析本项目的资金投入、使用及项目实施过程，总结归纳了政策法规、管理办法及技术规范、实施过程文件、参考资料和监督文件等五个方面，作为本次绩效评价的评价依据。具体如下：

类别	评价依据
政策法规	《中华人民共和国民办教育促进法》 市委《关于大力实施改革开放赋能打造高水平开放型城市的意见》（淄发电〔2020〕3号） 教育部、国家发展改革委、财政部《关于深入推进义务教育薄弱环节改善与能力提升工作的意见》（教财〔2021〕3号） 《山东省“十四五”教育事业发展规划》（鲁政发〔2021〕16号）
管理办法 及 技术规范	市委、市政府《关于建设多彩活力的青年创业友好型城市25条政策措施》（淄发电〔2020〕6号） 《义务教育学校管理标准》 各级党委政府、相关部门制定印发的其他各类规范性、指导性文件
项目实施 过程文件	《市政府常务会议纪要》（〔2021〕第113号） 《市教育局党组会议纪要》（〔2021〕第48号） 《市政府常务（市长办公）会议议题提报表》 《市政府常务会议议题会前征求意见情况汇总表》 《美达菲教育集团合作办学协议论证会议纪要》 《关于与美达菲教育集团合作办学事项的汇报》 《淄博市教育局与青岛美达菲教育管理有限公司关于学校实施国际化特色教学管理的协议》 《淄博市教育局与青岛美达菲教育管理有限公司合作协议》 《关于支付合作办学费用的请示》 《项目支出绩效目标申报表》 《项目支出绩效自评表》 涉及该项目的其他各类往来性、阶段性、总结性文件资料
参考材料	涉及该项目或其他同类项目的、与本项目有比对意义的相关文件资料
监督文件	《中华人民共和国预算法》 《中华人民共和国预算法实施条例》（国务院令 第729号） 《中华人民共和国民法典》 《财政违法行为处罚处分条例》（国务院令 第427号） 《政府会计准则制度》 审计报告、财政监督检查报告、督查督导结论以及其他监督检查制度等



2. 评价方法

通过研究分析该项目的实施情况，我们根据公司确定的技术原则，采取比较法、案卷研究法、专家评判法、实地测评法相结合的方式进行。

(1) 技术原则

①宏观分析与微观分析相结合。既注重从经济社会发展宏观全局分析财政投入对经济社会发展的整体带动作用，又从项目具体目标实现情况研究预算资金投入的科学性和有效性。

②把握全局与抓住主要矛盾相结合。全面分析研究整体因素对项目实施、项目实现的综合影响，同时根据项目自身特点，侧重分析预算资金投入因素，重点体现财政投入所要解决的主要目标。

③总量分析与结构分析相结合。首先分析总量指标，形成基本判断；同时进行结构分析，分析各类因素作用所形成的静态均衡、各类因素发展变化所形成的动态均衡。据此对基本判断进行客观修正，从而对目标的分析更趋科学、合理。

④定性分析与定量分析相结合。通过定量分析获得目标的特征和关系，在此基础上进行定性分析，获得目标的运行规律。

⑤纵向对比与横向对比相结合。纵向分析考察指标的运行轨迹和变动趋势，横向分析考察指标之间的均衡性、协调性与合理性，两者结合以充分印证分析判断。

⑥短期分析与长期分析相结合。对短期数据分析获得目标的动态和细节，对长期数据分析获得目标的运行规律，两者结合分析得出目标的真实特征。

最终形成符合实际的、有针对性的评价结论和意见建议。

(2) 分析方法

①比较法

通过对绩效目标与实施结果、历史情况与当期情况、不同部门或地

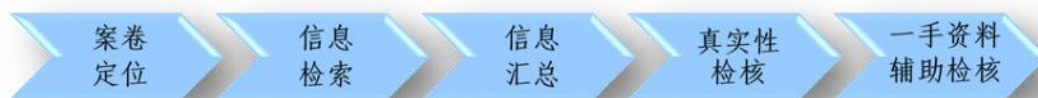
区同类项目的比较，综合分析绩效目标实现程度。

②案卷研究法

案卷研究法是绩效评价的重要信息采集手段，从现有资料的梳理中获得与本项目相关的、可证实或反映项目真实情况的有效证据资料，用于项目分析、判断、评价。

案卷研究的证据收集包括案卷定位、信息检索、信息汇总、真实性检核、一手资料辅证检核等五个步骤。

案卷研究流程图



③专家评判法

专家评判法是引入与相关领域的专家，运用其专业知识和经验，根据本项目评价依据所规定的资料目录，审核本项目绩效指标体系、评价分析方法，评议所得出的绩效结论、存在问题及意见建议等，发现评价实施过程中可能存在的问题，为绩效评价工作提供定性参考意见。

专家评审会实施程序



④实地测评法

实地测评法是对被评价项目的决策、实施、产出情况进行实地勘察与计量的方法，是绩效评价中不可缺少的重要方法。评价过程中根据委托方要求和项目特点，确定被测评对象的范围、规模、类别、数量以及分布情况，研究确定符合实际、科学可行的测评方法，深入现场进行目



测观察、实地测量、实体鉴别、询问或问卷等，并配合视音频、图片等媒体介质予以取证存档。

3. 评价标准

绩效评价采用定性分析与定量考核相结合方法，对定性考核指标采用分析打分，对定量考核指标采用量化打分。评价结果以评分和评级相结合的方式予以体现。

绩效评价分值。评价得分采用总分百分制，按照所确定的本项目指标体系指标标准及其权重与分值，逐项打分汇总得出。

绩效评价等级。评价结果分为优、良、中、差四个档次，根据评价分值，确定评价对象对应的档次。

具体分值与档次见下表：

评价分值与评价等级表

等级	优	良	中	差
分值	90（含）~100分	80（含）~90分	60（含）~80分	<60分

（五）绩效评价工作过程

1. 项目组人员配置

（1）评价工作组

根据本项目实际情况，公司选调精干、专业人员组成本项目绩效评价工作组。工作组设工作组组长1名及工作组成员若干名，所有工作组成员均具备一定的专业知识和丰富的绩效评价工作经验。同时公司组织相应的专家加入评价工作组，专家均为本公司长期签约特聘专家，是本公司特聘专家库成员。

本项目评价工作组具体人员名单如下：

主评人（工作组组长/项目负责人）：高峰

工作组成员：朱振中（专家）、白福萍（专家）、白雪、李奇奇、左朋菊



工作组组长主要负责组织项目前期调研、评价实施方案设计、指标体系的构架与建立、评价过程的组织实施、评价报告的撰写指导与审核。

工作组专家成员主要对评价方案与报告中的专业内容进行把关，包括评审指标体系与指标值的设计、采集，参与项目的实地考察，评议评价结论、发现问题和意见建议等，从自身专业领域出发，提出专业的意见。

工作组其他成员主要参与评价实施方案的设计与撰写、项目相关资料的收集、负责指标体系各项指标的设计、评价标准的选择、评分细则的制定，负责实地现场勘查、测评，负责分指标的核查取数工作，负责绩效指标的具体分析，编制相应的评价工作底稿，参与评价报告的撰写。

（2）质量控制组

根据项目实际情况设置质控组，其中质控组组长 1 名，组员 1 名。

（3）专业审核委员会

负责公司发展战略决策与项目决策，负责对外提供咨询服务成果的专业审核。审委会成员均为本公司高管及执业专家，在省内绩效评价领域业绩突出、经验丰富，是公司业绩成果质量的专业保障。公司所有业务成果均须经专业审核委员会审核通过后方可对外提供、报送。

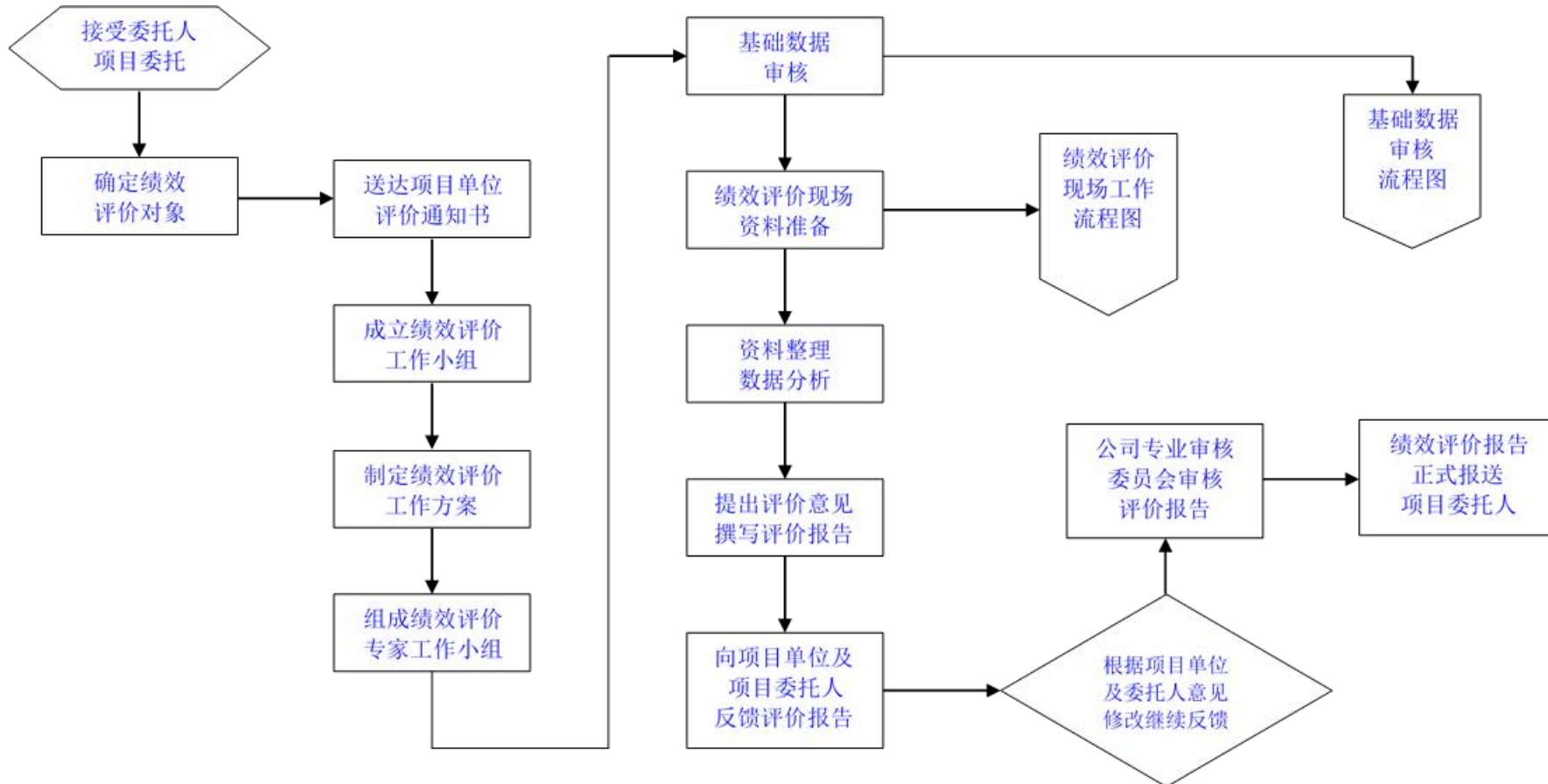


美达菲国际化学校合作项目绩效评价工作组人员配置

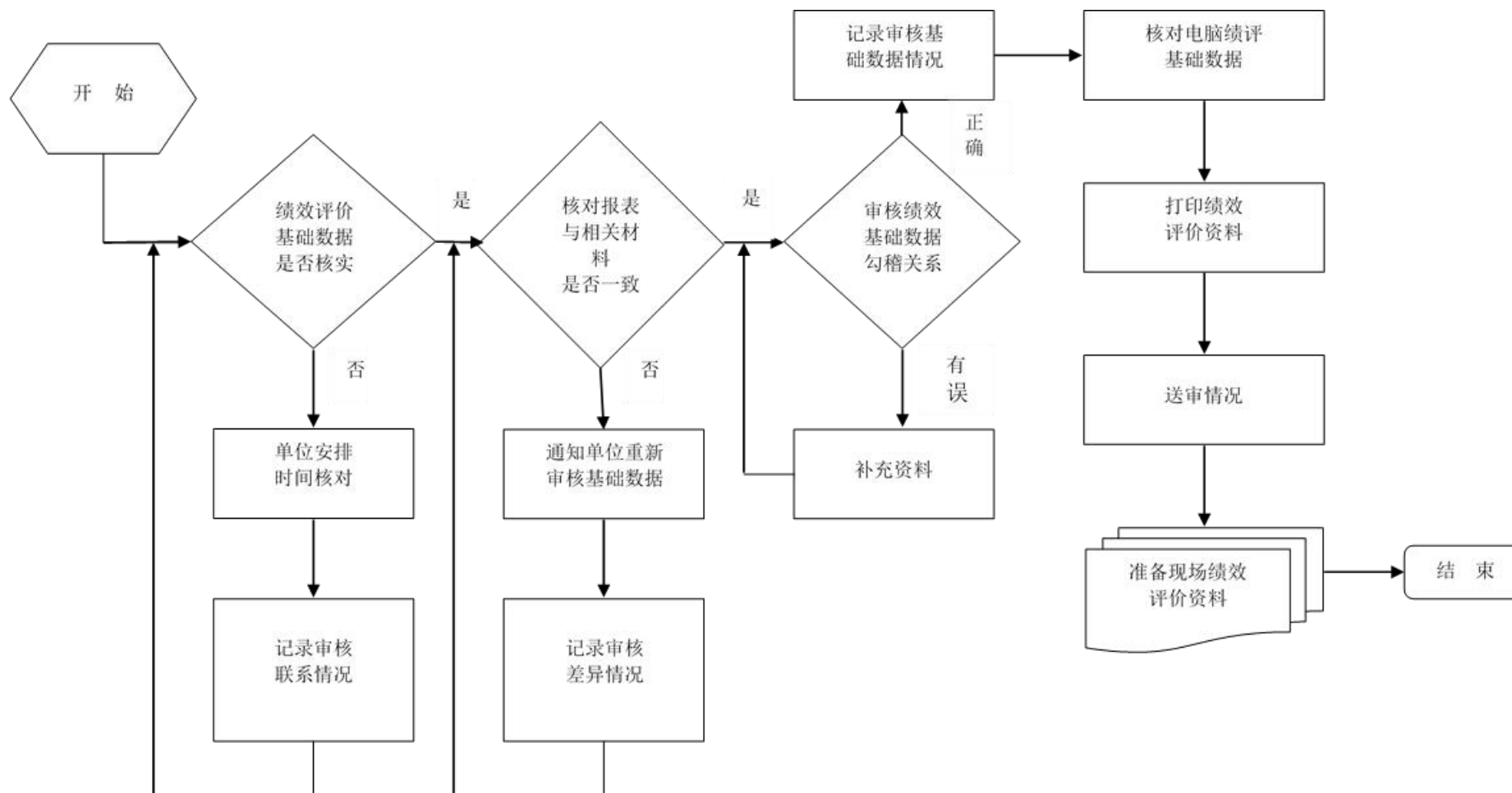
序号	姓名	在本项目中担任任何职务	职务/职称/学历	现从事专业
评价工作组				
1	高峰	主评人 (工作组组长/ 项目负责人)	董事长/研究生	财务管理、数据分析
2	朱振中	工作组成员 (专家)	教授/博士	管理科学与工程
3	白福萍	工作组成员 (专家)	教授/博士	会计学
4	白雪	工作组成员	业务四部 项目经理/本科	网络工程 绩效评价
5	李奇奇	工作组成员	业务四部 项目经理/本科	会计学 绩效评价
6	左朋菊	工作组成员	规划发展部 项目经理/本科	经济与金融 绩效评价
质量控制组				
1	周憬沫	质控组组长	质控部主任/本科	信息与计算机科学
2	李文婷	质控组组员	质控部/本科	项目管理
专业审核委员会				
1	高峰	审委会主任	董事长/研究生	财务管理、数据分析
2	周晋	审委会副主任	总经理/博士	统计建模、数据分析
3	李九梅	审委会成员	副总经理/注册会计师	行政管理、社会保障 管理、财务管理
4	刘永强	审委会成员	技术总监/ 注册造价师/ 注册公用设备师	工程造价、 绿色施工评价
5	李文	审委会成员	技术总监/硕士	数据分析、软件工程

2. 评价组织实施

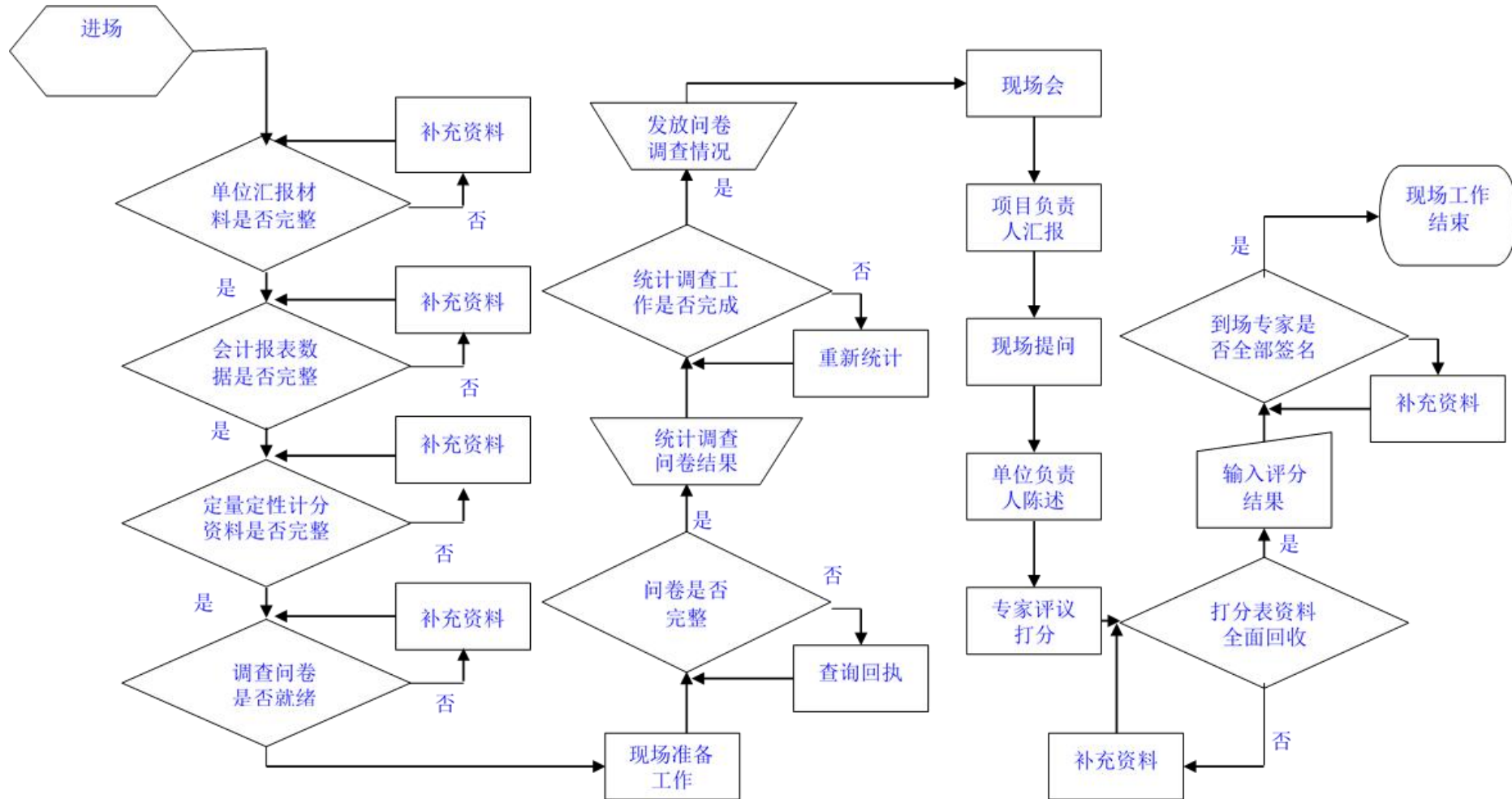
绩效评价工作流程图



基础数据审核工作流程图



现场工作流程图





3. 工作程序

山东皓诚投资咨询有限公司实行绩效评价“专家评审制”“审委会审核制”“最后一票反对制”工作机制，并贯穿评价准备、评价实施、评价总结的各个阶段，以确保公司知识成果的客观公正与业务质量。

“专家评审制”：山东皓诚与山东理工大学等院校机构和相关领域专家展开深度合作，征集收录区域内覆盖工信科技、财政金融、农林水利、城市建设、工程建设、教育卫生、公共管理等领域的学者、专家，建立了多层次、多领域的外聘专家队伍。在绩效评价过程中，公司通过组织各领域的专家，运用其专业方面的知识和经验，对评价对象过去和现在的状况、发展变化过程进行综合分析与研究，审核评价项目的指标体系和评价方法，评议本项目的绩效评价结论、发现问题和意见建议，发现评价实施过程中可能存在的问题，为绩效评价工作提供定性或定量参考意见。

“审委会审核制”：山东皓诚设立专业审核委员会对服务结果的质量承担最终责任。专业审核委员会成员均为本公司高管及执业专家，在省内绩效评价领域业绩突出、经验丰富。在绩效评价过程中，根据公司评价质量控制制度，充分考虑公司在业务承接、业务计划、业务实施、服务结果提交等各阶段对评价风险的影响因素，确保绩效评价专业质量。公司所有业务成果均须经专业审核委员会审核通过后方可对外提供、报送。

“最后一票反对制”：基于“第十人理论”，山东皓诚在评价方案、评价指标体系以及评价报告的审核、审议、总结过程中，实行“最后一票反对制”。即为了使讨论深化，在全体成员意见趋于一致时，最后一位成员必须提出反驳意见。反对者在对讨论方向或初步结论表示赞成的同时，不受限制地、从不同角度提出相反意见，对讨论的前提、过程、结论提出质疑，探讨其中可能存在的矛盾与不合理之处，以发现更好的



意见或方法。

1) 评价准备阶段

(1) 成立绩效评价工作组

绩效评价是一项复杂的调查工作，涉及范围广泛，绩效评价人员应接受过良好的教育，具有一定的学历和调查/评估方面的工作经验，具有足够的专业熟练程度，以及良好的个人素养（诚实公正品质、综合思维能力、分析能力、判断能力、创新能力、口头表达、书面写作能力等），能够有效开展评价工作。

山东皓诚投资咨询有限公司绩效评价工作组成员长期参与国家行政运行与社会公共事业运转的实践，具有丰富的行政管理、预算管理以及社会事业发展的理论和经验，对评价对象涉及领域的基础知识和运行情况的了解和掌握，在深度和广度上具有充分的比较优势。公司评价工作组由项目负责人、各相关领域有绩效评价经验的财务、工程、管理等行业的业务人员构成。同时，公司根据项目专业要求，评价过程中聘用相关行业专家从事有关评价工作。聘用专家需要考虑相关专家的胜任能力和经验。还应确保专家独立于被评价项目，并将条件和所需遵守的道德规范（如保密性要求和回避要求等）告知专家。

(2) 拟定评价实施方案

项目评价设计思路立足于委托方工作要求和项目特点，在项目评价前期与项目实施单位等进行多次深入沟通的基础上，对项目评价重点及评价要求进行全面梳理及细化，并以此为基础形成“根据项目内容总结委托方评价要求，根据要求明确评价目的，根据目的细化评价指标，根据指标设计评价方法，根据方法获取评价数据，根据数据计算评价结果，根据结果形成评价报告”为主线的基本评价思路。根据项目基本评价思路，评价工作组根据评价工作规范，针对评价目标，在调研、了解评价项目相关单位基本情况的基础上，按照有关规定拟定评价工作的具体评



价方案，主要内容有：项目认识、评价对象、评价目的、评价内容、评价依据、评价指标体系、评价标准、评价方法、组织实施程序、评价质量控制措施、工作组人员配置、工作时间安排、准备评价资料及有关工作要求等内容。方案设计后，由专家评议、公司审委会论证审核后进一步修正、完善，报经委托方审查批准后组织实施。

(3) 制定绩效评价指标体系

绩效评价指标体系为评价实施方案中的核心内容，因其与实施方案其他内容相比，在体系上、内容上、程序上具有更强的综合性、多样性和复杂性，且构建过程占用时间较长，本部分独立进行阐述。

评价工作组基于中央、省、市最新的一系列政策、法规、制度，结合本地行政管理政策、措施环境，参照本地经济社会发展以及财政供给水平，区别不同部门、不同地域的项目特点，科学、客观地设置本项目绩效评价指标体系。

- ①评价指标体系初构；
- ②评价指标体系检验；
- ③工作组专家评议；
- ④专业审核委员会审核；
- ⑤报委托方审核；
- ⑥经委托方批准后使用。

2) 评价实施阶段

评价工作组依据批准后的绩效评价实施方案开展评价工作。工作组组长负责组织评价工作按计划具体实施，评价工作按相关职责和业务内容分解到人，工作组成员各负其责、各司其职，按分工要求开展工作。同时，工作组组长定期进行指导、调度、复核和监督。

(1) 评价工作组正式进驻现场

- ①收集资料。评价工作组联系被评价单位，由其提供相关基础资料；



评价工作组对所提供数据资料进行整理、核实、审验，确定可采纳资料目录；

②实地测评。评价工作组通过实地勘察和测评，获取评价第一手资料，在此基础上，结合从其他渠道获取的资料，进行交互验证，筛选出可采纳数据资料；

③沟通落实。评价工作组到项目现场采取勘查、问询、复核等多种方式，与被评价单位进行沟通交流，对信息不明确的数据资料进行确认，对拟采纳使用的数据资料进行落实。

(2) 分类整理、统计汇总、综合分析

评价工作组进行案卷研究，通过分类整理、统计汇总、综合分析，按照设立的评价指标、标准、方法实施评价，并形成评价结论。

①工作组对采集的数据资料进行分类整理、复核汇总，同时根据实际情况要求有关单位补充更新资料。

②统计、分析相关数据资料，依据指标体系分类，进行逐项分析和综合分析；

③在充分分析的基础上，按照设立的评价指标、标准、方法进行打分；

④得出初步评价结论。

3) 评价总结阶段

(1) 撰写绩效评价报告初稿。按照财政部门绩效评价报告规范要求撰写评价报告，除须符合第三方报告质量要求外，报告内容应体现第三方评价的公正性、客观性、独立性；

(2) 送被评价单位就报告反映内容的真实性、完整性征询意见（其中不含我方的绩效分析、反映的问题和提出的意见建议）；

(3) 工作组专家评议，根据专家意见进行修改；

(4) 公司专业审核委员会进行审议，根据审议意见进行修改；



- (5) 报送委托方，根据委托方意见作最终修改、定稿；
- (6) 将正式绩效评价报告报送委托方。

正式绩效评价报告定稿后，统一使用 A4 纸打印，按规定格式装订，并在规定时间内提交，同时附评价有关资料，包括项目相关资料、工作底稿等。并根据档案管理的有关要求，完善评价工作档案并及时归档，以备存查。



美达菲国际化学校合作项目绩效评价工作开展情况

工作内容	工作时间
1. 成立绩效评价工作组。	2022年6月1日-2日
2. 拟定绩效评价实施方案。	2022年6月3日-5日
3. 制定绩效评价指标体系 (1) 拟定绩效评价指标草稿; (2) 专家评议; (3) 专业审核委员会审核; (4) 报委托方, 经审查批准后组织实施。	2022年6月6日-8日
4. 评价工作组进驻现场 (1) 收集、整理、核实、审验基础数据和资料; (2) 对评价项目实地测评; (3) 与项目实施单位沟通, 落实项目数据及相关情况。	2022年6月9日-10日
5. 分析评价 (1) 工作组进行案卷研究, 对采集的数据资料进行分类整理、复核汇总, 同时根据实际情况要求有关单位补充更新资料; (2) 统计、分析相关数据资料; (3) 在掌握充分数据资料基础上, 按照设立的评价指标、标准、分值、方法, 按职责分工进行评议、打分; (4) 得出初步评价结论。	2022年6月11日-15日
6. 绩效评价报告 (1) 拟定绩效评价报告初稿; (2) 与项目实施单位进行沟通, 根据其合理意见进行修改; (3) 形成新的绩效评价报告; (4) 专家评价组进行评议、根据专家组建议进行修改; (5) 专业审核委员会进行审议, 根据审议意见进行修改; (6) 报委托方, 根据意见作最终修改、定稿; (7) 将正式绩效评价报告报送委托方。	2022年6月16日-25日



三、综合评价情况及评价结论

(一) 综合评价情况

1. 评价打分方法

本次评价采用定性分析与定量考核相结合的方法，对定性考核指标采用分析打分，对定量考核指标采用量化打分，总分百分制，以最终得分确定评价等级。

(1) 项目绩效根据绩效指标评分标准直接打分，具体为项目决策 20 分，项目过程 20 分，项目产出 30 分、项目效益 30 分，满分计 100 分；

(2) 根据评分标准，达到要求的指标得满分，未达到要求的指标根据评分标准打分，最低得 0 分；

(3) 绩效评价等级。评价结果分为优、良、中、差四个档次，根据评价分值，确定评价对象对应的档次。具体分值与档次见下表：

评价分值与评价等级表

等级	优	良	中	差
分值	90 (含) ~100 分	80 (含) ~90 分	60 (含) ~80 分	<60 分

2. 评价得分

根据本项目绩效评价指标打分评价，美达菲国际化学校合作项目绩效评价最终得分为 96 分，其中项目决策得分为 16 分，项目过程得分为 20 分，项目产出为 30 分，项目效益得分为 30 分。



美达菲国际化学校合作项目绩效评价得分情况表

一级指标	二级指标	三级指标	设计分值	实际得分
合计			100	96
决策 (20分)	项目立项 (6分)	立项依据充分性 (3分)	3	3
		立项程序规范性 (3分)	3	3
	绩效目标 (6分)	绩效目标合理性 (3分)	3	2
		绩效指标明确性 (3分)	3	0
	资金投入 (8分)	预算编制科学性 (8分)	8	8
过程 (20)	资金管理 (8分)	预算执行率 (4分)	4	4
		资金使用合规性 (4分)	4	4
	组织实施 (12分)	管理制度健全性 (4分)	4	4
		制度执行有效性 (4分)	4	4
		合同签订与执行 (4分)	4	4
产出 (30分)	产出数量 (10分)	实际完成数量情况 (10分)	10	10
	产出质量 (10分)	质量验收达标情况 (10分)	10	10
	产出时效 (10分)	完成时效性 (10分)	10	10
效益 (30分)	项目效益 (30分)	社会效益 (15分)	15	15
		可持续影响 (15分)	15	15



美达菲国际化学校合作项目绩效评价指标体系得分情况

一级指标及分值	二级指标及分值	三级指标及分值	指标解释	评价标准	实际得分
项目决策 (20分)	项目立项 (6分)	立项依据充分性 (3分)	考察项目立项依据充分性，项目立项是否符合相关政策、发展规划以及部门职责要求。	① 符合政策、发展规划要求计 1.5 分，不符合计 0 分； ② 属于部门工作职责范围，部门履职所需计 1.5 分，不属于计 0 分。	3
		立项程序规范性 (3分)	考察项目立项的规范性，项目申请、设立过程是否符合相关要求。	① 项目按照规定程序申请立项计 1 分； ② 审批文件、材料符合相关要求计 1 分； ③ 事前经过必要可行性研究、论证、评估等过程计 1 分。 以上各项每存在一处不规范，扣 1 分。	3
	绩效目标 (6分)	绩效目标合理性 (3分)	考察项目绩效目标与实际实施相符情况，项目绩效目标设定依据是否充分，是否符合客观实际。	① 按要求设立绩效目标计 1 分； ② 绩效目标合理可行、依据充分计 1 分； ③ 绩效目标与实际工作内容相符计 1 分。 以上各项每存在一处不规范，扣 1 分。	2
		绩效指标明确性 (3分)	考察绩效目标的明细化情况，依据绩效目标设定的绩效指标是否清晰、细化、可衡量等。	① 将绩效目标细化分解为具体绩效指标计 1.5 分； ② 绩效目标通过清晰、可衡量的指标值予以体现计 1.5 分。 以上各项每存在一处不规范，扣 1 分。	0
	资金投入(8分)	预算编制科学性 (8分)	考察项目预算编制科学性、合理性等情况，预算编制是否经过科学论证、有明确标准，资金额度与年度目标是否相适应。	① 预算编制经过科学论证计 2 分，未经论证计 0 分； ② 预算内容与项目内容匹配度高计 2 分，匹配度一般计 1 分，完全不匹配计 0 分； ③ 预算额度测算依据充分、标准明确计 2 分，无依据、标准计 0 分。 ④ 预算确定资金量与工作任务匹配度高计 2 分，匹配度一般计 1 分，完全不匹配计 0 分。	8



一级指标及分值	二级指标及分值	三级指标及分值	指标解释	评价标准	实际得分
项目过程 (20分)	资金管理(8分)	预算执行率(4分)	考察项目预算执行情况，预算资金是否按照计划执行。	① 预算执行率=(实际支出资金/预算资金)×100%； ② 本项得分=预算执行率×4分。	4
		资金使用合规性(4分)	考察项目资金使用规范性，项目资金使用是否符合相关财务管理制度规定。	① 资金使用符合国家法规、财务管理制度及专项资金办法的规定计1分，不符合计0分； ② 资金拨付审批程序和手续规范完整计2分，较规范计1分，不规范计0分； ③ 资金使用符合项目批复或合同规定用途计1分，不符合计0分； 资金使用无截留、挤占、挪用、虚列支出、支付不及时等情况，若存在上述情况本级指标分值计0分。	4
	组织实施(12分)	管理制度健全性(4分)	考察项目单位财务、业务管理制度建设情况，项目单位财务、业务管理制度是否健全。	① 建立相关财务和业务管理制度计2分，未建立计0分； ② 相应的财务和业务管理制度健全、规范、有效计2分，制度缺失或不规范计1分，无相关制度计0分。	4
		制度执行有效性(4分)	考察相关管理制度执行有效性，项目实施是否符合相关管理规定。	① 按照相关管理制度组织实施项目计1分，较规范实施计0.5分，未规范实施项目计0分； ② 项目实施过程符合相关要求计1分，较符合计0.5分，不符合计0分； ③ 项目合同等过程资料齐全计1分，存在缺失计0.5分，无过程资料计0分； ④ 项目实施的人员、场地设备等条件落实到位计1分，落实不到位计0分。	4



一级指标及分值	二级指标及分值	三级指标及分值	指标解释	评价标准	实际得分
项目过程 (20分)	组织实施 (12分)	合同签订与执行 (4分)	项目合同主体是否符合相关要求，内容是否严谨、明确，用以反映和考核合同对项目顺利实施的有效保障情况。	① 合同主体是否符合相关文件要求，“是”得1分，“否”得0分； ② 合同内容是否严谨、明确，“是”得2分，“否”得0分； ③ 合同执行是否到位，“是”得1分，“否”得0分。	4
项目产出及效益 (60分)	产出数量 (10分)	实际完成数量情况 (10分)	考察项目任务完成数量情况，包括班级数量、开展教师国际化培训人数等是否符合项目要求等。	班级数量、开展教师国际化培训人数、课程研究等各项任务完成数量完全符合项目计划及合同约定，计10分；存在1项未完成，扣2分，扣完为止。	10
	产出质量 (10分)	质量达标情况 (10分)	考察项目任务完成质量情况。	① 项目资金足额支付计5分；未足额支付计0分； ② 资源引进及使用、课程研发和设计等任务完成质量情况良好计5分；质量情况一般计3分；质量情况较差计0分。	10
	产出时效 (10分)	完成时效性 (10分)	考察项目任务完成时效性情况。	项目资金支付及时计10分；每延迟一天扣0.5分，扣完为止。	10
	项目效益 (30分)	社会效益 (15分)	考察项目实施产生社会效益情况	① 为打造淄博国际化双语学校提供资金保障； ② 可有效满足群众多样化、高层次教育需求。 依据现场调查情况，对上述情况进行评定，效益情况良好，得15分；效益情况较好，得10分；效益情况一般，得5分；无明显效益，得0分。	15



一级指标及分值	二级指标及分值	三级指标及分值	指标解释	评价标准	实际得分
		可持续影响 (15分)	考察项目实施产生可持续影响情况	① 项目的实施有利于提升对高端人才的吸引力，提高淄博市综合教育实力； ② 促进淄博市教育国际化发展，提升教育国际化综合品质，为淄博双招双引提供教育支持。 依据现场调查情况，对上述情况进行评定，效益情况良好，得15分；效益情况较好，得10分；效益情况一般，得5分；无明显效益，得0分。	15
合计		100			96



（二）绩效评价结论

我们通过对美达菲国际化学校合作项目的决策、过程、产出及效益三个方面进行全面的综合绩效评价，得出结论如下：

项目决策方面，该项目立项依据充分，符合淄博市教育事业发展规划的相关要求；立项程序规范，立项手续、审批文件材料等齐全，符合相关要求；项目绩效目标编制应有项目预期产出和效果的内容；绩效指标编制规范性较好，个别指标仍需完善；项目预算编制经过科学论证，预算内容符合项目实际用途，预算额度测算依据充分、标准明确，预算资金规模与工作任务的匹配度高。

项目过程方面，该项目预算资金执行情况良好；项目资金拨付审批程序和手续完整，支出范围符合项目设定用途，资金使用无截留、挤占、挪用、虚列支出等情况；项目管理制度健全，会计核算规范，原始凭证真实有效。

项目产出方面，该项目建设 36 个班级，其中小学 20 个班，初中 16 个班；2021 年开展教师国际化培训人数 5 人次；美达菲按合同约定编制了学校课程方案，项目产出数量情况良好；该项目资金支付及时足额，为推进国际化合作学校建设提供了全面的资金保障，项目完成质量、时效情况良好。

项目效益方面，该项目为推进国际化合作学校建设提供了全面的资金保障，有利于帮助学校整合各类先进教育资源，落实国家教育方针，促进学校课程设置与实施、教学管理、教育评估、课外活动、传统文化、世界文化理解与交流等方面实现优质教育资源的高度融合，有助于将学校办成一所面向未来，培养现代化复合型人才和人民满意的学校。通过项目的实施，有利于提升对高端人才的吸引力，增强本市师资力量，提高淄博市综合教育实力；促进淄博市教育国际化发展，提升教育国际化综合品质，服务于淄博经济社会发展，为淄博双招双引提供持续的教育



支持。

根据评价分值，确定美达菲国际化学校合作项目绩效评价得分为 96 分，绩效评价等级为“优”。

四、绩效评价指标分析

（一）项目决策情况（20分）

1. 项目立项（6分）

（1）立项依据充分性（3分）

该项目依据《山东省“十四五”教育事业发展规划》、市委《关于大力实施改革开放赋能打造高水平开放型城市的意见》（淄发电〔2020〕3号）和市委、市政府《关于建设多彩活力的青年创业友好型城市25条政策措施》等文件以及第113次市政府常务会议纪要组织项目立项。

该项目立项依据充分，符合各级政府对于积极开展教育合作交流、推进教育国际化的政策要求，符合淄博市教育事业发展规划，属于部门工作职责范围。

依据评分标准，该项指标满分3分，得3分。

（2）立项程序规范性（3分）

为加快推进美达菲教育集团合作办学事项尽快落地，市教育局根据《淄博市教育局与青岛美达菲教育管理有限公司关于学校实施国际化特色教学管理的协议》编制该项目预算，经局党组会议研究同意后报市财政局审批。经市财政局批复预算后，市教育局按照工作计划组织实施该项目。

综上所述，该项立项程序规范，立项手续、审批文件材料等齐全，符合相关要求。依据评分标准，该项满分3分，得3分。

2. 绩效目标（6分）

（1）绩效目标合理性（3分）

经查阅项目绩效目标表，该项目按要求设立了绩效目标，其年度目标为“按规定时间和合同约定支付资金，为培育形成一批新优质学校做好资金保障”，但项目绩效目标编制较不规范，绩效目标编制应有项目预期产出和效果的内容，但该项目绩效目标未对合作学校建设具体内容



做简要概述。扣 1 分。

依据评分标准，该项指标满分 3 分，扣 1 分，得 2 分。

(2) 绩效指标明确性 (3 分)

经查阅项目绩效目标表，该项目绩效指标依据年度绩效目标从产出数量、质量、时效、效益等方面进行设定，对项目绩效目标进行细化分解，且对目标的实现程度给予了较清晰、可衡量的指标体现。项目绩效指标整体编制规范性较好，但个别指标仍需完善，具体表现为：一是产出指标下设置了数量指标、质量指标及时效指标，成本指标应考虑设置；二是该项目没有比较直接的生态效益，不必设置生态效益指标；三是满意度指标值应以区间值表示，如可设置为“ $\geq 95\%$ ”。合计扣 3 分。

依据评分标准，该项指标满分 3 分，扣 3 分，得 0 分。

3. 资金投入 (预算编制科学性) (8 分)

根据《关于学校实施国际化特色教学管理的协议》约定，该学校由美达菲负责实施国际化特色教学管理，市教育局需向美达菲支付一次性筹办资源费用 1800 万元，用于资源引进及使用、课程研发和设计、教师招聘与培训、学术认证及相关准备工作费用。该笔费用分为两笔支付，第一笔 900 万元于协议签署后 60 个自然日内支付，第二笔 900 万元于 2022 年 3 月 1 日前支付。经查阅项目资料了解，市教育局按计划组织了项目专项论证会，并根据协议约定，按要求编制了 2021 年度项目预算 900 万元，用于向美达菲支付义务教育阶段的第一笔一次性筹办资源费用。

综上所述，该项目预算额度测算依据充分，预算内容符合项目实际用途，预算投入资金量与工作任务匹配度高。

依据评分标准，该项指标满分 8 分，得 8 分。

(二) 项目过程情况 (20 分)

1. 资金管理 (8 分)



(1) 预算执行率 (4分)

经查阅项目资料, 2021年度该项目批复预算资金900万元, 项目实际支出900万元。依据评分标准, 该项目预算执行率= (实际支出资金/预算资金) ×100%= (900万元/900万元) ×100%=100%; 本项得分=预算执行率×4分=4分。

综上所述, 该项指标满分4分, 得4分。

(2) 资金使用合规性 (4分)

经查阅项目会计凭证等相关财务资料, 该项目资金支出项为付美达菲一次性筹办资源费, 符合项目设定用途。该项目拨付审批程序和手续完整, 符合国家法规及财务管理制度。项目财务账目编制、会计科目设置规范, 会计凭证、账簿等文件齐全、有效, 资金使用无截留、挤占、挪用、虚列支出等情况。

依据评分标准, 该项指标满分4分, 得4分。

2. 组织实施 (12分)

(1) 管理制度健全性 (4分)

经查阅项目资料, 市教育局按照政府机关事业单位财务管理等相关制度, 规范收支, 执行状况良好, 项目资金管理基本沿用局机关固有的资金管理措施与制度, 资金管理辦法基本符合财务会计制度的相关规定并具有可行性。业务管理方面, 该项目合作学校建成运行后, 市教育局将依据《义务教育学校管理标准》, 每年对学校管理情况进行评估。

综上所述, 项目单位管理制度健全、规范。依据评分标准, 该项指标满分4分, 得4分。

(2) 制度执行有效性 (4分)

该项目预算资金的测算、申请、审批、拨付及资金支付等计划履行程序严格按照《中华人民共和国预算法》《政府会计准则制度》、财政预算申报程序以及该部门相关管理制度规定执行, 该项目会计核算规范,



原始凭证真实有效。

综上所述，该项目制度执行有效。依据评分标准，该项指标满分 4 分，得 4 分。

（3）合同签订与执行（4 分）

该项目经过有关部门多次会议研究决定后，市教育局与美达菲于 2021 年 10 月 14 日签订了《淄博市教育局与青岛美达菲教育管理有限公司关于学校实施国际化特色教学管理的协议》，双方从学校概况，学校交付标准和交付时间，学校建筑设计及设施设备采购安装，合作方式、期限及费用，学校开办、运营管理及优惠措施，学校资产属性、使用及维护管理，合作期限，办学成果，违约、解除与终止协议等方面，作了明确、具体的约定。经查阅项目资料，市教育局已按照合同约定按时向美达菲支付了第一笔一次性筹办资源费用。

综上所述，该项目合同主体符合相关文件要求，合同内容严谨、明确，合同执行规范、到位。依据评分标准，该项指标满分 4 分，得 4 分。

（三）项目产出情况（30 分）

1. 产出数量（实际完成数量情况）（10 分）

经查阅项目相关资料，该项目实际完成班级建设数 36 个，其中小学 20 个班，初中 16 个班；2021 年开展教师国际化培训人数 5 人次。项目实际完成数量情况符合项目计划及合同约定内容。

2021 年 9 月，美达菲按合同约定编制了学校课程方案简介，简介中明确为所有学生提供涵盖我国国家课程要求的 K-12 双语课程，以国家课程标准为基础，进行课程整合与优化。通过开设不同形式的特色课程，满足孩子个性发展，实现全人教育理念。课程方案中主要包括小学课程、初中课程、特色课程、学校学习周、家庭作业、学习日志、课外活动、中外教师团队等内容，课程方案内容充实、细致。

综上所述，该项目产出数量完成情况良好。依据评分标准，该项指



标满分 10 分，得 10 分。

2. 产出质量（质量达标情况）（10 分）

经查阅项目支出凭证等资料，市教育局按照合同约定向美达菲足额支付了第一笔一次性筹办资源费用 900 万元，用于资源引进及使用、课程研发和设计、教师招聘与培训、学术认证及相关准备工作费用。截至绩效评价时，该项目各项资源引进、课程研发等工作有序推进，整体开展情况良好。

综上所述，该项目资金支付足额，为推进国际化合作学校建设提供了全面的资金保障，项目完成质量情况良好。依据评分标准，该项指标满分 10 分，得 10 分。

3. 产出时效（完成时效性）（10 分）

《淄博市教育局与青岛美达菲教育管理有限公司关于学校实施国际化特色教学管理的协议》约定：市教育局分两次向美达菲支付一次性筹办资源费用 1800 万元，其中第一次 900 万元费用在协议签署后 60 个自然日内支付。经查阅项目资料了解，市教育局于 2021 年 12 月 13 日支付了该笔费用，资金支付及时。

依据评分标准，该项指标满分 10 分，得 10 分。

（四）项目效益情况（30 分）

1. 社会效益（15 分）

该项目为推进国际化合作学校建设提供了全面的资金保障，有利于帮助学校整合各类先进教育资源，落实国家教育方针，促进学校课程设置与实施、教学管理、教育评估、课外活动、传统文化、世界文化理解与交流等方面实现优质教育资源的高度融合，有助于将学校办成一所面向未来，培养现代化复合型人才和人民满意的学校。通过项目的实施，为淄博家庭提供了优质的特色教学服务及丰富的国际交流平台，为淄博学子带来高水平双语教学服务，学生可以享受来自全球教育界有名望、



教学经验丰富的师资和小班精品化教育资源，具有良好的社会效益。

依据评分标准，该项指标满分 15 分，得 15 分。

2. 可持续影响（15 分）

该项目的实施对淄博市教育事业的发展具有长远的可持续影响。通过项目的实施，一是有利于提升对高端人才的吸引力，增强本市师资力量，提高淄博市综合教育实力；二是有利于培养国际化人才，推进师资队伍国际化建设，提升淄博市国际化教育水平，有效促进优质教育资源均衡配置；三是促进淄博市教育国际化发展，提升教育国际化综合品质，服务于淄博经济社会发展，为淄博双招双引提供持续的教育支持。

综上所述，该项目的实施对淄博市教育事业的发展具有长远的可持续影响。依据评分标准，该项指标满分 15 分，得 15 分。



五、项目绩效评价结果应用建议

绩效评价结果应用，既是开展绩效评价工作的基本前提，又是加强财政支出管理、增强资金绩效理念、合理配置公共资源、优化财政支出结构、强化资金管理、提高资金使用效益的重要手段。为使绩效评价结果得到合理应用，应将此次绩效评价结果作为以后年度建设资金分配的重要依据。

（一）问题反馈与整改

通过开展绩效评价工作，建立具体的项目绩效评价指标体系，对项目的决策、过程、产出及效益等方面进行评价，形成项目绩效评价分值及绩效评价等级，提出项目实施过程中存在的问题，并针对问题提出具有建设性、可行性的意见建议，以供项目主管部门、实施单位参考整改。

本次评价为预算项目事后评价。项目绩效评价结果由委托部门以结果反馈意见书的形式，将绩效评价结论、项目实施过程中存在的问题与不足，以及加强预算管理的措施或整改意见，反馈至主管部门和实施单位。主管部门督促实施单位按照反馈意见书的要求，针对项目所存在的问题制定整改方案、落实整改措施、形成整改结果，并在规定期限内将整改过程及结果以整改报告书的形式报送委托部门。委托部门根据绩效评价结论和相应整改结果，在下一年度预算编制中，一是确定被评价项目是否保留，二是对予以保留项目进行预算调整，确保项目预算编制的科学、合理，预算执行规范、到位，财政资金发挥更大效益。

（二）结果具体应用

1. 项目单位结果应用

绩效结果应用管理是指对开展预算绩效管理所形成的绩效信息，采取反馈整改、与预算挂钩、信息公开、激励约束等方式，以提高财政资金使用绩效。本项目由委托部门组织事后续效评价，并将绩效评价结果



反馈项目实施单位。实施单位按照绩效结果反馈意见书的的要求，认真研究项目实施过程中存在的问题，参考绩效评价报告提出的意见建议形成项目问题整改方案，对照整改问题；同时，主管部门应对项目单位整改情况加强督导督查，如项目执行出现重大问题、整改不力或未予整改，则应启动预算绩效管理问责机制，对项目相关责任人进行问责，追究相关人员责任。

2. 财政部门结果应用

绩效评价结果与下一年度预算相挂钩。根据市政府办公室《关于印发〈淄博市市级部门单位预算绩效管理办法〉和〈淄博市市对下转移支付资金预算绩效管理办法〉的通知》（淄政办字〔2019〕103号），市财政部门建立绩效结果与预算安排和政策调整挂钩机制，将部门整体绩效与部门预算安排挂钩，将分区域项目绩效与专项资金分配挂钩。对绩效较好的政策、项目优先保障，对交叉重复、碎片化的政策和项目予以调整，对绩效较差的政策和项目进行通报、约谈，低效无效资金一律削减或取消，长期沉淀资金一律收回。

（三）评价结果公开

绩效评价结果的公开是实现财政资金公众监督的重要环节，是建设透明型政府的必然选择及顺利推行绩效评价的重要条件。政府部门支出的绩效评价结果，以及国家审计机构绩效审计结果，应当在有关法律法规中规定，必须在不违反保密法的前提下，尽量性社会公众和立法机关及时、充分、准确的公布。

建议项目实施单位按照市政府政务信息公开和市财政局绩效信息公开的相关规定，在年度预算和绩效目标公开的基础上，将本项目绩效评价报告及部门绩效自评结果，与年度决算一并向社会公开，自觉接受社会监督。



六、成就与经验

该项目致力于将学校打造成山东省办学水平顶尖、在山东省享有盛誉的国际化双语学校，由美达菲引进世界权威课程体系认证 Cogna。学校以双语教学为特色，扎根于中国文化，结合国际化教育理念，致力于培养中国文化在世界范围内的传播者和践行者。

学校的开办和成功运行，对于提升淄博市教育国际化的综合品质，服务于淄博经济社会发展，支持淄博双招双引具有十分重要的意义。

通过该项目的实施，一是促进构建教育国际交流合作平台，推动淄博市各地各校充分发挥各自资源优势，深入开展校际、城际教育交流活动，有利于形成多元化、多梯次的教育对外开放格局。二是推进本市师资队伍国际化建设。有计划、成梯队选派各级各类学校教师赴国外培训、学习，不断更新国际先进教育教学理念和技术；同时加大高水平外教引进力度，加强中外教师教研合作，推动互学互鉴。

七、存在的问题

（一）项目绩效目标编制较不规范

经查阅项目绩效目标批复表，该项目年度绩效目标为“按规定时间和合同约定支付资金，为培育形成一批新优质学校做好资金保障”，项目绩效目标编制较不规范，绩效目标编制应有项目预期产出和效果的内容，但该项目绩效目标未对合作学校建设具体内容做简要概述。

（二）个别绩效指标仍需完善

经查阅项目绩效目标批复表，该项目绩效指标整体编制规范性较好，但个别指标仍需完善，具体表现为：一是产出指标下设置了数量指标、质量指标及时效指标，成本指标应考虑设置；二是该项目没有比较直接的生态效益，不必设置生态效益指标；三是满意度指标值应以区间值表示，如可设置为“ $\geq 95\%$ ”。



八、有关建议

强化绩效目标、指标编制规范性

项目绩效目标的编制，是项目实施前对项目目标任务、预算资金、实施过程及产出效益的总体规划，是指导项目实施、保障项目产出及效益有效性的重要举措。绩效指标是对绩效目标的细化，是对该项目进行多维度的考察，是对绩效结果的全面深入分析。

建议项目单位在编制项目绩效目标时，一是对项目的功能进行梳理，包括资金性质、预期投入、支出范围、实施内容、工作任务、受益对象等，明确该项目支出的功能特性；二是依据功能特性，预计项目实施在一定时期内所要达到的总体产出和效果，从而确定该项目所要实现的总体绩效目标，并以定量和定性指标相结合的方式进行表述；三是依据项目实际情况，对绩效目标进行细化分解，并通过定量分析与定性分析相结合的方式，从产出、效益等方面设定具体的绩效指标，对目标的实现程度给予较清晰、可衡量的指标体现；四是收集相关基准数据，如过去三年的平均值，以前某年度的数值、类似项目的先进水平、行业标准等，并依据项目预期实施进展，结合预计投资的资金规模，确定绩效指标及具体数值。



九、其他需要说明的问题

（一）评价工作基本前提

绩效评价工作在充分使用项目实施单位所提供相关资料的基础上方能顺利开展，相关基础工作材料的合法性、真实性、完整性及评价人员对项目的正确理解和认识是做好评价工作的基本前提。

（二）报告适用范围

本评价报告适用范围包括：委托方绩效管理，委托方内部管理，委托方实施项目所履行的预算编制、申报、批复，委托方内部控制管理、财务及经费管理、政府采购管理、国有资产管理，经政府批准的委托方地方政府债券管理、政府和社会资本合作项目管理，委托方呈送党委、人大、政府及其主管部门的其他报告、考核、备案，委托方依据政务信息公开规定的绩效信息公开。本报告不得用于委托方的商业性投融资、抵押、担保以及其他商业经济活动。超出上述使用范围须经本评价机构书面同意。

本评价报告未经评估机构盖章不具法律效力。

（三）关于评估相关责任的说明

项目单位的责任是提供与形成本项目报告相关的基础工作材料，并对其真实性、合法性、完整性负责。绩效评价是依据财政部门关于绩效评价相关要求进行的，选择的评价程序取决于评价人员的判断，项目评价的可靠性基于相关部门和单位提供资料的全面性和准确性，评价工作组尽可能地收集更为全面、有效、准确的文件和数据，但由于受客观因素的限制，只能在相关部门和单位提供的现有资料的前提下，结合应有的职业判断做出尽可能可靠的评价结论。

（四）关于影响本项目评价评估局限性的说明

评价人员本着严谨客观的态度完成此次评价工作，从前期调研、方案设计和修改、数据采集到报告撰写，尽量做到科学和全面。但在绩效



评价过程中仍然存在或发生各种可能影响报告质量的客观因素，造成评估评价结果的或有局限性。评价人员降低此类因素影响的努力贯穿评价评估工作的始终。

（五）提示报告使用者注意事项的说明

本公司及评价人员与委托方及项目中所涉及的当事人不存在任何需要回避的利害关系，评价人员在评价过程中恪守了职业道德规范。

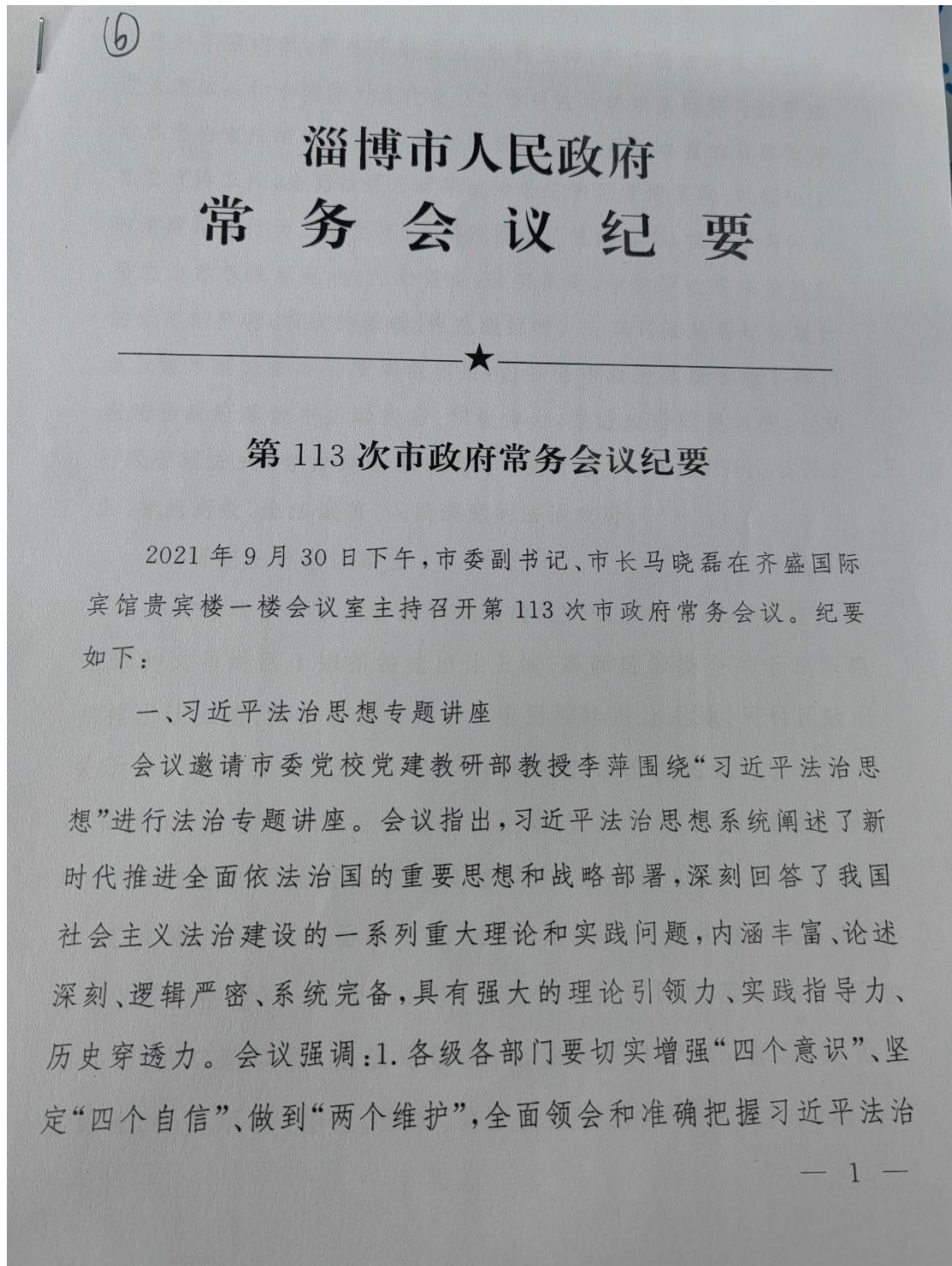
本报告使用人对评价结果的把握应建立在对本报告所提供的有关评价结果各项条件及说明认真阅读和理解的基础之上。

山东皓诚投资咨询有限公司

2022年6月

附件

附件一：项目过程资料



升智能化、信息化安全管理水平,切实规范瓶装液化气市场经营秩序。3.要建立健全全流程、全过程安全监管制度,进一步明确“管行业必须管安全”的工作理念,压紧压实安全管理企业主体、属地管理和部门监管责任,依法严厉打击液化气非法违法储存、经营、充装、使用等行为,保障液化气行业安全稳定。4.要进一步强化液化气安全宣传教育,增强全社会安全防范意识,畅通群众监督举报渠道,努力营造齐抓共管的良好氛围。5.市安委会办公室要以明晰瓶装液化石油气安全管理工作职责分工为契机,牵头做好全市各领域各行业安全管理工作清单的梳理明确和安全管理体系的完善工作,积极通过职责明确和责任追究推演方式,依法依规确定各类行为的监管责任分工。

四、研究美达菲教育集团合作办学事宜

会议听取了市教育局关于美达菲教育集团合作办学相关情况的汇报,讨论并原则同意汇报意见。确定:由市教育局根据会议提出的意见,对《协议》作进一步修改完善,尽快与美达菲教育集团签订有关协议。

会议指出,引进美达菲国际学校,是市委、市政府今年作出的一项重要决策,既有利于进一步优化营商环境、提升城市品质能级、扩大对外开放,也有利于进一步促进优质教育资源均衡配置,满足群众多样化、高层次教育需求。市教育部门要会同有关单位,聚焦发展之要、民生之需,更好推动教育事业高质量发展。会议强调:1.市教育部门要发挥主导作用,坚持社会主义教育方针,坚持

淄博市教育局

美达菲教育集团合作办学协议

论证会议纪要

2021年9月3日上午，市教育局召开会议，专题论证研究美达菲教育集团合作办学协议事项，我市国际教育专家和市教育局相关科室负责同志参加会议。纪要如下：

会议认为，美达菲教育集团作为国内优质教育资源，来淄合作办学，创建高品位的国际化学校，是落实《中共淄博市委关于大力实施改革开放赋能打造高水平开放型城市的意见》、《建设多彩活力的青年创业友好型城市的政策措施》的重要举措，有利于增强引进高端人才的吸引力，提升教育综合实力，满足群众对学校多样化的选择需求。

会议强调，合作双方要以积极的态度、认真稳妥地推进项目合作：一是把加强党的领导写入协议，协议内容和办学行为要符合国家法律法规和政策要求；二是进一步明确办学定位、办学目标，回应社会关切；三是建立科学的考评机制，采取双方都认可的第三方评价；四是进一步扩大双方合作办学效益，教师境外培

向市政府常务会议

汇 报 材 料

关于与美达菲教育集团合作办学 事项的汇报

市教育局

为认真落实《中共淄博市委关于大力实施改革开放赋能打造高水平开放型城市的意见》《关于建设多彩活力的青年创业友好型城市 25 条政策措施》和市领导关于积极引进国际化学校的工作要求，市教育局与美达菲教育集团反复沟通、深入协商来淄合作办学事项。

近期，为加快推进美达菲教育集团合作办学事项尽快落地，市教育局组织专项论证会，与会专家一致认为美达菲教育集团作为优质教育资源，在符合国家最新办学法规和政策的前提下，在淄博创建高品质的国际化学校，有利于增强对高端人才的吸引力，提升我市教育综合实力，满足群众对学校多样化的选择需求。

一、美达菲教育集团及淄博项目情况

(一) 美达菲教育集团基本情况

淄博市教育局会议纪要

(第 48 期)

中共淄博市教育局党组

2021 年 12 月 13 日

市教育局党组会议纪要

12 月 13 日上午，孙英涛同志在局机关会议室主持召开了市教育局党组扩大会议，会议纪要如下：

一、学习贯彻党的十九届六中全会精神

议定：组织全市教育系统广泛开展党的十九届六中全会精神学习宣传活动，深入系统学习领会党的十九届六中全会精神的核心要义与丰富内涵，把六中全会精神转化为干事创业的强大动力，在加强党的全面领导、资源配置、办学条件、师资队伍、育人模式等方面实现教育发展新突破，办好每一所“家门口的好学校”，努力办好人民满意的教育。

二、学习贯彻《关于推动现代职业教育高质量发展的意见》

议定：加快构建现代职业教育体系，切实增强职业教育适应

议定：贯彻落实习近平总书记关于黄河流域生态保护和高质量发展的重要讲话精神，准确把握保护和发展的关系、发展和安全的关系、全局和局部的关系、当前和长远的关系，为推动黄河流域生态保护和高质量发展贡献教育力量。

七、研究《关于坚实高品质民生促进共同富裕的行动方案》
推进教育高质量发展三年攻坚行动事项

议定：原则上同意教育高质量发展三年行动方案。办公室负责，充分吸收局党组会意见建议，充实完善具体项目，与市政府办公室秘书一科对接，及时报送。

八、研究推进实施淄博市教育质量整体提升工程情况

议定：同意实施淄博市教育质量整体提升工程。引入北师大基础教育优质资源，双方共同合作，提升骨干管理团队管理能力、骨干教师教学能力、骨干班主任专业能力，推动先进教科研成果在淄博实践转化，实现高考备考能力提升。基础教育科会同财务科，就3年2100万费用支出，与市财政局沟通衔接。

九、研究美达菲合作协议资金支付事项

议定：按照第113次市政府常务会议纪要和《淄博市教育局与青岛美达菲教育管理有限公司关于学校实施国际化特色教学管理的协议》约定，前向青岛美达菲教育管理有限公司支付筹办费用900万元。

十、研究全市第十二届职业（技工）院校技能大赛经费支出
事项

淄博市教育局与青岛美达菲教育管理有限公司 关于学校实施国际化特色教学管理的协议

甲方：淄博市教育局

乙方：青岛美达菲教育管理有限公司

本协议依据第 113 次市政府常务会议纪要，由双方于 2021 年 10 月 14 日在淄博签订。

鉴于：

为促进淄博市教育国际化发展，提升国际化品质，并且服务于淄博经济社会发展，为淄博双招双引提供教育支持，甲方提供校舍并投入举办学校所必须的设施设备，乙方组建学校管理团队实施国际化特色教学管理。

经双方友好协商，依据《中华人民共和国民法典》、《中华人民共和国民办教育促进法》及实施条例等法律法规，就学校国际化特色教学管理等事宜达成如下协议，供双方共同遵照执行。

一、合作事宜

(一) 甲方在淄博市张店区原山大道以东、人民路以南地段（靠近人民路一方）提供一所新学校，包含小学、初中学段，规模约 36 个班（其中：小学 20 个班，初中 16 个班），学位约 1080 个，由乙方负责实施国际化特色教学管理。计划 2022 年 9 月 1 日开学。

(二) 学校性质为公办学校，由青岛美达菲教育管理有限公司负责实施国际化特色教学管理，学校加强党的领导、全面落实

学校规划说明

美达菲教育集团规划在淄博举办双语学校，学校在“怀中国心，做世界人”的办学理念下，秉承集体(Community)、正直(Integrity)、尊重(Respect)、创造力(Creativity)、领导力(Leadership)、卓越(Excellence)的创校百年价值观，以双语教学为特色，扎根于中国文化，结合国际化教育理念，致力于为淄博家庭提供优质的特色教学服务及丰富的国际交流平台，届时将为淄博学子带来纯正双语教学服务，学生可以享受来自全球教育界有名望、教学经验丰富的师资队伍和小班精品化教育资源。

教育使命和理念

学校以中英双语教学为特色，扎根于中国文化，结合国际化教育理念。我们理想中所培养的学生，具有这样的特质——良好的思维习惯与高尚的道德情操，在未来的家庭生活和工作将成为一个有价值、有责任心、尊重多元文化的世界公民。

学校教育理念首重全人教育(Holistic Education)，是用全人发展的眼光，来看孩子从3到18岁的整体发展，倡导应充分发掘学生个性化的潜能，促使学生全方位发展，即在身体、知识、技能、道德、智力、精神、创造性等方面都要得到充分发展。目前，很多教育偏重于“应试教育”，导致学生高度重视考试成绩，对于能力和品格(不被列为考试项目的)反而轻视不看重，但大量产生学生表现出“高分低能”的现象，或是抗挫能力偏低，甚至有道德低落的现象产生，这都不利于国家培养未来接班人的目标。

邓小平提出的“教育要面向现代化，面向世界，面向未来”，这个任务仍使我们在教育发展路上奔跑！除了全人教育，我们重视中西合璧的国际化教育，要培养学生具有国际视野，能够具有国际沟通交流能力。首先重视培养孩子的内驱力，使孩子乐于探索发掘，充分养成自尊、自信、自律的品格。加上了解自己个人在历史时空的定位，能够有方向感，主动学习，肯负责任，勇于拼搏不怕失败，是培养他们成为具有“全球胜任力”。

为了达到全人教育，学校无法独立完成，离不开家校共育，因此家长需要了解 and 配合学校的教育理念。学校将要求家长伴随孩子成长，每年接受6到10小时的“家校共育培训”，包含(例如)：

- 取得“父母上岗证”
- 了解孩子的成长规律
- 青少年心理成长
- 了解原生家庭

④

学校课程方案简介

Introduction to school curriculum scheme

2021-09-03

学校以“全人教育”的理念，培养“怀中国心、做世界人”的未来英才。遵循国家义务教育课程纲要和各学科课程标准，充分发挥国内基础教育优势；对接国际教育，面向未来，培养学生的全球素养和 21 世纪核心技能。学校课程体系涵盖幼儿园至 12 年级。根据不同学段的教育目标，每个年级学生的学术能力、品格发展、文化素养、思维水平等既各有侧重又能得到持续、递进的提升。

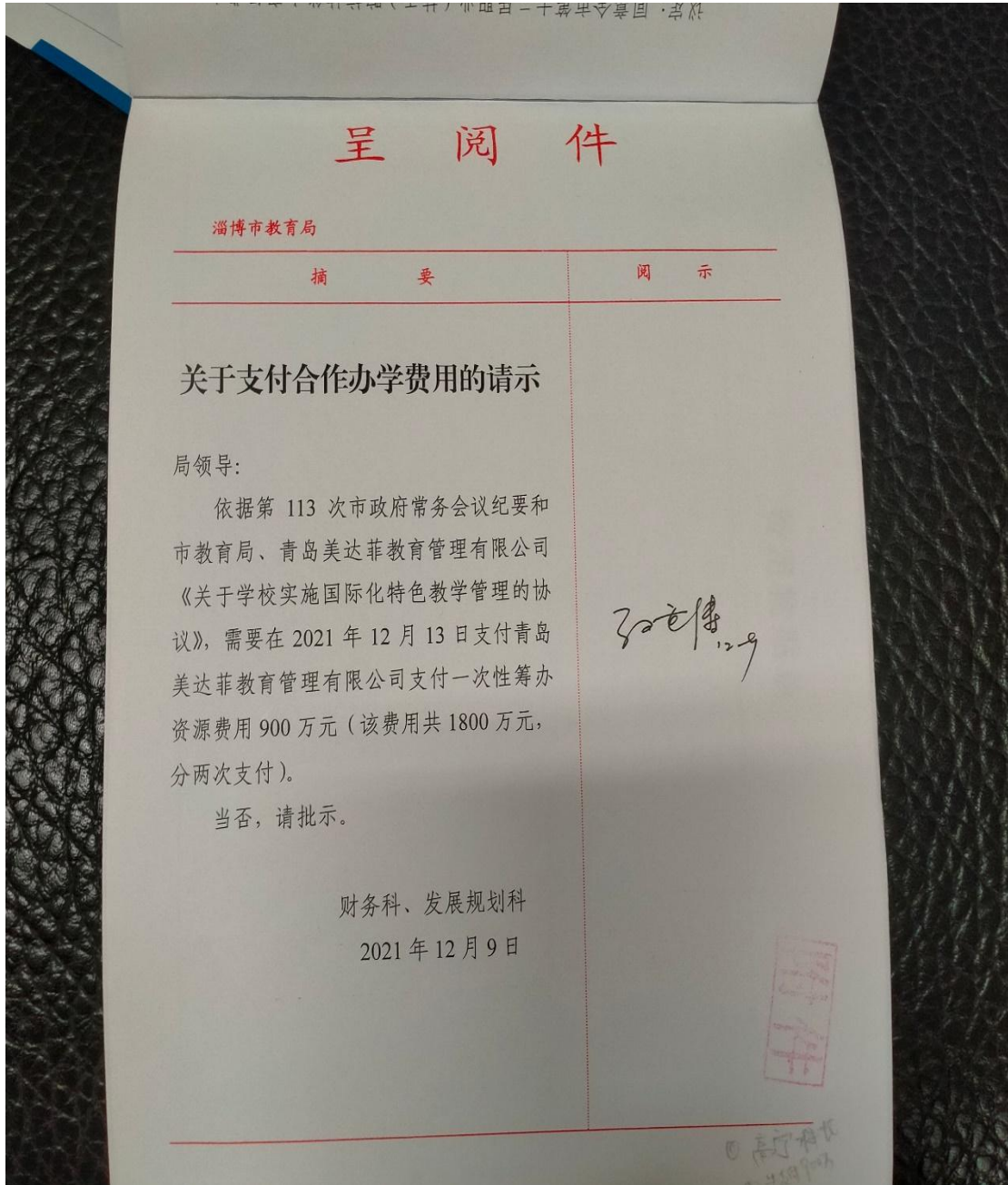
With the concept of "whole-person education", School aims to cultivate future talents who are "Chinese minded and global". The schools follows the national compulsory education curriculum outline and curriculum standards for all disciplines, and gives full play to the advantages of domestic basic education. It also connects with international education and prepare students for the future with global literacy and 21st century core skills. The curriculum covers kindergarten through grade 12. According to the educational goals of different students, the academic ability, character development, cultural accomplishment and thinking level of students in each grade have their own emphasis and can be continuously and progressively improved.

课程体系 Overall K-12 curriculum

学校为所有学生提供涵盖中国国家课程要求的 K-12 双语课程，为小学、初中(中考)和高中(高考)的学业考试做好准备。学生也可以选择国际高中，接受国际化高等教育。

School offers all its students an integrated bilingual K-12 curriculum that covers all the requirements of the Chinese National Curriculum, in preparation for national examinations at the of primary school, middle school (Zhongkao), and high school (Gaokao). In addition, a more advanced international program option is available to students with the English skills and international goals necessary to successfully complete it.

学生培养目标体系				
学段	课程	培养目标	核心能力	未来发展
幼儿园	双语课程	幼儿具备自主探究和学习的能力 能自信地使用母语和英语进行交流，体验不同文化	探究能力 创造力 英文听说能力 动手操作能力 自主学习能力	具备良好的学习习惯和自主学习能力，为进入任何一所公办或私立双语小学做好充分衔接
义务教育学段	双语融合课程 (国内学生)	传承红色基因，培养具有家国情怀的社会主义接班人 拥护中国共产党领导和社会主义制度，践行社会主义核心价值观 强大的学术素养和全人素养 面向未来的核心竞争力	品德修养 学术能力 创造力和思辨能力 全面发展	中考方向：国内学生有较强的学术能力应对淄博当地中考，并取得优异成绩，衔接高中课程
	双语融合课程 (外籍学生)	感受中国文化的魅力，乐于学习中文 培养全球视野 强大的学术素养和全人素养 面向未来的核心竞争力		外籍学生：具备进一步学习中文的能力；具备回到本国后继续接受高中阶段教育的学业能力
高中	普通高中课程	培养社会主义接班人 正确的世界观、人生观、价值观 学习力	学业能力 情绪管理能力 21世纪核心竞争能力	高考方向：有较强的学术能力参加国内高考，进入国内高等学府接受高等教育
	国际高中课程	培养具有中国灵魂又同时拥有高远、广博的国际化视野的未来英才 卓越的英文能力及其它语言能力 全人素养	领导能力 团队合作能力 多元文化视角 创造性解决问题的能力 批判思维能力	对接国际高等教育，未来能够申请世界一流大学，接受高等教育





附件二：项目财务资料

项目科目明细账
2021.01 - 2021.12

页号： 1-1

科目 业务活动费用/财政补助支出/项目支出(50010102)

本币名称：人民币

年	月	日	凭证号	项目	摘要	借方		贷方		方向	余额
						金额	金额	金额	金额		
2021	12	20	记-0026	追加下达美达菲	付青岛美达菲教育管理有限公司一次性筹办资源费	9,000,000.00				借	9,000,000.00
2021	12	31	记-0177	追加下达美达菲	期间损益结转			9,000,000.00		平	
2021	12			追加下达美达菲	本月合计	9,000,000.00		9,000,000.00		平	
2021	12			追加下达美达菲	本年累计	9,000,000.00		9,000,000.00		平	
2021	12			科目合计	期初余额					平	
2021	12				本月合计	9,000,000.00		9,000,000.00		平	
2021	12				本年累计	9,000,000.00		9,000,000.00		平	

核算单位：淄博市教育局 制表：商蕾 打印日期：2022.01.01 [用友软件]

费用粘贴单

青島增值稅普通發票 No 16154974

037022100104 校驗碼 73564 38903 23599 08446 開票日期：2021年12月27日

名稱：淄博市教育局 密 2/2<<57--/(<58<<*348-07945498
 納稅人識別號：11370300004224677M 碼 48-550<>57*4*/137/<0/83-93
 地址、電話：淄博市張店區联通路202號，0533-2777760 區 14270958629/2>45<6557+847</
 開戶行及賬號：齊魯銀行世紀路支行，144017715510017 5670779550<-5744<*0>>+89//

貨物或服務名稱	規格型號	單位	數量	單價	金額	稅率	稅額
*其他諮詢服務*一次性籌辦資源費用		次	1	943396.22642	943396.23	6%	56603.77
合 計					¥943396.23		¥56603.77
價稅合計(大寫)				壹佰萬圓整	(小寫) ¥1000000.00		

名稱：青島美達菲教育管理有限公司 備 根據合作協議，一次籌辦資源費用400萬元，分兩
 納稅人識別號：91370212MA3D70993E 次支付，第一次300萬元，第二次100萬元
 地址、電話：山東省青島市嶗山區嶗山鎮15號青島金融中心大廈3321室 13164003416 註
 開戶行及賬號：中國光大銀行青島嶗山支行38250188000103751

收款人：于忠 複核：張宗瀚 開票人：于忠

青島增值稅普通發票 No 16154966

037022100104 校驗碼 64039 10301 22103 20374 開票日期：2021年12月27日

名稱：淄博市教育局 密 <2-630649-*6>1621*800->9+>2
 納稅人識別號：11370300004224677M 碼 750593721+<<8/6630/05339+92
 地址、電話：淄博市張店區联通路202號，0533-2777760 區 <176*61005426+/-29>42<-40*6
 開戶行及賬號：齊魯銀行世紀路支行，144017715510017 98-+472593761+6<+-77>8+6*86

貨物或服務名稱	規格型號	單位	數量	單價	金額	稅率	稅額
*其他諮詢服務*一次性籌辦資源費用		次	1	943396.22642	943396.23	6%	56603.77
合 計					¥943396.23		¥56603.77
價稅合計(大寫)				壹佰萬圓整	(小寫) ¥1000000.00		

名稱：青島美達菲教育管理有限公司 備 根據合作協議，一次籌辦資源費用400萬元，分兩
 納稅人識別號：91370212MA3D70993E 次支付，第一次300萬元，第二次100萬元
 地址、電話：山東省青島市嶗山區嶗山鎮15號青島金融中心大廈3321室 13164003416 註
 開戶行及賬號：中國光大銀行青島嶗山支行38250188000103751

收款人：于忠 複核：張宗瀚 開票人：于忠