

# 2021年度 淄博市教育服务中心决算

# 目 录

## 第一部分 单位概况

- 一、单位职责
- 二、机构设置

## 第二部分 2021 年度单位决算表

- 一、收入支出决算总表
- 二、收入决算表
- 三、支出决算表
- 四、财政拨款收入支出决算总表
- 五、一般公共预算财政拨款支出决算表
- 六、一般公共预算财政拨款基本支出决算表
- 七、一般公共预算财政拨款“三公”经费支出决算表
- 八、政府性基金预算财政拨款收入支出决算表
- 九、国有资本经营预算财政拨款支出决算表

## 第三部分 2021 年度单位决算情况说明

- 一、收入支出决算总体情况说明
- 二、收入决算情况说明
- 三、支出决算情况说明
- 四、财政拨款收入支出决算总体情况说明
- 五、一般公共预算财政拨款支出决算情况说明
- 六、一般公共预算财政拨款基本支出决算情况说明

七、一般公共预算财政拨款“三公”经费支出决算情况说明

八、政府性基金预算财政拨款收入支出决算情况说明

九、国有资本经营预算财政拨款支出决算情况说明

十、其他重要事项情况说明

十一、预算绩效情况说明

#### **第四部分 名词解释**

#### **第五部分 附件**

# 第一部分

## 单位概况

## 一、单位职责

（一）承担全市中小学教学条件提升和配置标准的宣传推广、落实与服务的指导工作，承担全市中小学教育装备管理、使用、研究、评价的指导工作，承担全市中小学教育装备应用创新案例征集、自制教具活动开展和评选工作，推动学校教育装备标准化、现代化。

（二）承担全市中小学实验室建设与管理的指导工作、局属学校实验室新建、改扩建的规划、建设及设施设备配备等服务保障工作，承担全市中小学危险化学品安全管理指导工作，承担全市中小学教学条件装备管理人员业务培训工作。

（三）承担优秀教育报刊图书、优质教材和教学资料的推荐发行工作，承担全市中小学地方课程教科书及假期生活指导的征订与发放工作。

（四）承担全市中小学图书馆（室）建设、配备、管理的指导工作，承担全市中小学阅读活动的指导工作，承担全市中小学图书馆（室）管理人员业务培训工作。

（五）承担全市中小學生劳动教育基地建设、标准化配备与管理的指导工作，承担中小學生劳动技能、劳动成果展示、劳动竞赛等活动的组织工作，承担全市中小學生劳动教育管理人员业务培训工作。

（六）承担全市中小学综合实践基地建设、标准化配备与管理的指导工作，承担综合实践活动课程开发研究推广工作、全市中小學生综合实践活动的指导工作。

（七）参与研究制定完善学生资助政策，承担推动高等教育、中等职业教育、普通高中教育、义务教育和学前教育学生资助政策落实工作，承担区县和学校学生资助的业务指导工作、全市学生资助信息统计服务保障工作。

（八）承担生源地信用助学贷款预申请、手续办理、贷款回收、贷后管理等相关业务的指导工作，协助经办银行监督、管理贷款的发放、使用和回收工作。

（九）承担全市中小学后勤管理标准化、规范化、信息化建设的指导工作，承担全市中小学学生公寓、校服、特种设备安全、冬季取暖、生活垃圾分类、节能低碳、厉行节约反对浪费管理的指导工作和信息统计服务保障、材料报送工作，承担局属学校特种设备管理人员业务培训工作。

（十）承担全市中小学食品安全、饮用水安全管理的指导工作和信息统计服务保障、材料报送、相关人员业务培训工作。

（十一）完成市教育局交办的其他任务。

## 二、机构设置

本单位内设5个职能科室，分别是：综合科、实验教学研究科、学校条件装备科、学校后勤管理科、学生资助科。

## 第二部分

### 2021年度单位决算表

# 收入支出决算总表

公开01表

单位：淄博市教育服务中心

金额单位：万元

收入			支出		
项目	行次	金额	项目	行次	金额
栏次		1	栏次		2
一、一般公共预算财政拨款收入	1	448.48	一、一般公共服务支出	32	
二、政府性基金预算财政拨款收入	2		二、外交支出	33	
三、国有资本经营预算财政拨款收入	3		三、国防支出	34	
四、上级补助收入	4		四、公共安全支出	35	
五、事业收入	5		五、教育支出	36	431.89
六、经营收入	6		六、科学技术支出	37	
七、附属单位上缴收入	7		七、文化旅游体育与传媒支出	38	
八、其他收入	8	0.42	八、社会保障和就业支出	39	17.01
	9		九、卫生健康支出	40	
	10		十、节能环保支出	41	
	11		十一、城乡社区支出	42	
	12		十二、农林水支出	43	
	13		十三、交通运输支出	44	
	14		十四、资源勘探工业信息等支出	45	
	15		十五、商业服务业等支出	46	
	16		十六、金融支出	47	
	17		十七、援助其他地区支出	48	
	18		十八、自然资源海洋气象等支出	49	
	19		十九、住房保障支出	50	
	20		二十、粮油物资储备支出	51	
	21		二十一、国有资本经营预算支出	52	
	22		二十二、灾害防治及应急管理支出	53	
	23		二十三、其他支出	54	
	24		二十四、债务还本支出	55	
	25		二十五、债务付息支出	56	
	26		二十六、抗疫特别国债安排的支出	57	
本年收入合计	27	448.9	本年支出合计	58	448.9
使用非财政拨款结余	28		结余分配	59	
年初结转和结余	29		年末结转和结余	60	
	30			61	
总计	31	448.9	总计	62	448.9

注：1. 本表反映单位本年度的总收支和年末结转结余情况。2. 本套报表金额单位转换时可能存在尾数误差。



# 收入决算表

单位：淄博市教育服务中心

公开02表  
金额单位：万元

项目		本年收入合计	财政拨款收入	上级补助收入	事业收入	经营收入	附属单位上缴收入	其他收入
功能分类科目编码	科目名称							
栏次		1	2	3	4	5	6	7
合计		448.9	448.48					0.42
205	教育支出	431.89	431.46					0.42
20599	其他教育支出	431.89	431.46					0.42
2059999	其他教育支出	431.89	431.46					0.42
208	社会保障和就业支出	17.01	17.01					
20805	行政事业单位养老支出	9.13	9.13					
2080506	机关事业单位职业年金缴费支出	9.13	9.13					
20808	抚恤	7.88	7.88					
2080801	死亡抚恤	7.88	7.88					

注：本表反映单位本年度取得的各项收入情况。

# 支出决算表

单位：淄博市教育服务中心

公开03表  
金额单位：万元

项目		本年支出合计	基本支出	项目支出	上缴上级支出	经营支出	对附属单位补助支出
功能分类科目编码	科目名称						
栏次		1	2	3	4	5	6
合计		448.9	447.84	1.06			
205	教育支出	431.89	430.83	1.06			
20599	其他教育支出	431.89	430.83	1.06			
2059999	其他教育支出	431.89	430.83	1.06			
208	社会保障和就业支出	17.01	17.01				
20805	行政事业单位养老支出	9.13	9.13				
2080506	机关事业单位职业年金缴费支出	9.13	9.13				
20808	抚恤	7.88	7.88				
2080801	死亡抚恤	7.88	7.88				

注：本表反映单位本年度取得的各项支出情况。

# 财政拨款收入支出决算总表

单位：淄博市教育服务中心

公开04表  
金额单位：万元

收入			支出					
项目	行次	金额	项目	行次	合计	一般公共预算财政拨款	政府性基金预算财政拨款	国有资本经营预算财政拨款
栏次		1	栏次		2	3	4	5
一、一般公共预算财政拨款	1	448.48	一、一般公共服务支出	33				
二、政府性基金预算财政拨款	2		二、外交支出	34				
三、国有资本经营预算财政拨款	3		三、国防支出	35				
	4		四、公共安全支出	36				
	5		五、教育支出	37	431.46	431.46		
	6		六、科学技术支出	38				
	7		七、文化旅游体育与传媒支出	39				
	8		八、社会保障和就业支出	40	17.01	17.01		
	9		九、卫生健康支出	41				
	10		十、节能环保支出	42				
	11		十一、城乡社区支出	43				
	12		十二、农林水支出	44				
	13		十三、交通运输支出	45				
	14		十四、资源勘探工业信息等支出	46				
	15		十五、商业服务业等支出	47				
	16		十六、金融支出	48				
	17		十七、援助其他地区支出	49				
	18		十八、自然资源海洋气象等支出	50				
	19		十九、住房保障支出	51				
	20		二十、粮油物资储备支出	52				
	21		二十一、国有资本经营预算支出	53				
	22		二十二、灾害防治及应急管理支出	54				
	23		二十三、其他支出	55				
	24		二十四、债务还本支出	56				
	25		二十五、债务付息支出	57				
	26		二十六、抗疫特别国债安排的支出	58				
本年收入合计	27	448.48	本年支出合计	59	448.48	448.48		

收入			支出					
项目	行次	金额	项目	行次	合计	一般公共预算 财政拨款	政府性基金预 算财政拨款	国有资本经营 预算财政拨款
年初财政拨款结转和结余	28		年末财政拨款结转和结余	60				
一般公共预算财政拨款	29			61				
政府性基金预算财政拨款	30			62				
国有资本经营预算财政拨款	31			63				
总计	32	448.48	总计	64	448.48	448.48		

注：本表反映单位本年度一般公共预算财政拨款、政府性基金预算财政拨款和国有资本经营预算财政拨款的总收支和年末结转结余情况。

# 一般公共预算财政拨款支出决算表

单位：淄博市教育服务中心

公开05表  
金额单位：万元

项目		本年支出		
功能分类科目编码	科目名称	小计	基本支出	项目支出
栏次		1	2	3
合计		448.48	447.42	1.06
205	教育支出	431.46	430.41	1.06
20599	其他教育支出	431.46	430.41	1.06
2059999	其他教育支出	431.46	430.41	1.06
208	社会保障和就业支出	17.01	17.01	
20805	行政事业单位养老支出	9.13	9.13	
2080506	机关事业单位职业年金缴费支出	9.13	9.13	
20808	抚恤	7.88	7.88	
2080801	死亡抚恤	7.88	7.88	

注：本表反映单位本年度一般公共预算财政拨款支出情况。

# 一般公共预算财政拨款基本支出决算表

公开06表  
金额单位：万元

单位：淄博市教育服务中心

人员经费			公用经费					
科目编码	科目名称	金额	科目编码	科目名称	金额	科目编码	科目名称	金额
301	工资福利支出	355.91	302	商品和服务支出	39.97	307	债务利息及费用支出	
30101	基本工资	76.27	30201	办公费	3.69	30701	国内债务付息	
30102	津贴补贴	115.97	30202	印刷费	0.15	30702	国外债务付息	
30103	奖金		30203	咨询费		30703	国内债务发行费用	
30106	伙食补助费		30204	手续费	0.04	30704	国外债务发行费用	
30107	绩效工资		30205	水费	0.16	310	资本性支出	3
30108	机关事业单位基本养老保险缴费	22.41	30206	电费		31001	房屋建筑物购建	
30109	职业年金缴费	9.13	30207	邮电费	1.98	31002	办公设备购置	3
30110	职工基本医疗保险缴费	10.15	30208	取暖费		31003	专用设备购置	
30111	公务员医疗补助缴费	9.53	30209	物业管理费		31005	基础设施建设	
30112	其他社会保障缴费	1.42	30211	差旅费	5.31	31006	大型修缮	
30113	住房公积金	25.11	30212	因公出国（境）费用		31007	信息网络及软件购置更新	
30114	医疗费		30213	维修（护）费	0.7	31008	物资储备	
30199	其他工资福利支出	85.93	30214	租赁费		31009	土地补偿	
303	对个人和家庭的补助	48.54	30215	会议费	0.05	31010	安置补助	
30301	离休费		30216	培训费		31011	地上附着物和青苗补偿	
30302	退休费	39.47	30217	公务接待费		31012	拆迁补偿	
30303	退职（役）费		30218	专用材料费		31013	公务用车购置	
30304	抚恤金	7.88	30224	被装购置费		31019	其他交通工具购置	
30305	生活补助	1.19	30225	专用燃料费		31021	文物和陈列品购置	
30306	救济费		30226	劳务费	6.28	31022	无形资产购置	
30307	医疗费补助		30227	委托业务费		31099	其他资本性支出	
30308	助学金		30228	工会经费	4.49	312	对企业补助	
30309	奖励金		30229	福利费		31201	资本金注入	

人员经费			公用经费					
科目编码	科目名称	金额	科目编码	科目名称	金额	科目编码	科目名称	金额
30310	个人农业生产补贴		30231	公务用车运行维护费		31203	政府投资基金股权投资	
30311	代缴社会保险费		30239	其他交通费用	1.43	31204	费用补贴	
30399	其他对个人和家庭的补助		30240	税金及附加费用		31205	利息补贴	
			30299	其他商品和服务支出	15.72	31299	其他对企业补助	
						399	其他支出	
						39906	赠与	
						39907	国家赔偿费用支出	
						39908	对民间非营利组织和群众性自治组织补贴	
						39999	其他支出	
人员经费合计		404.45	公用经费合计					42.97

注：本表反映单位本年度一般公共预算财政拨款基本支出明细情况。

# 一般公共预算财政拨款“三公”经费支出决算表

单位：淄博市教育服务中心

公开07表  
金额单位：万元

预算数						决算数					
合计	因公出国（境）费	公务用车购置及运行维护费			公务接待费	合计	因公出国（境）费	公务用车购置及运行维护费			公务接待费
		小计	公务用车购置费	公务用车运行维护费				小计	公务用车购置费	公务用车运行维护费	
1	2	3	4	5	6	7	8	9	10	11	12
4	3				1						

注：本表反映单位本年度“三公”经费支出预决算情况。其中，预算数为“三公”经费年初预算数；决算数是包括当年一般公共预算财政拨款和以前年度结转资金安排的实际支出。



# 政府性基金预算财政拨款收入支出决算表

单位：淄博市教育服务中心

公开08表  
金额单位：万元

项目		年初结转和结余	本年收入	本年支出			年末结转和结余
功能分类科目编码	科目名称			小计	基本支出	项目支出	

注：本表反映单位本年度政府性基金预算财政拨款收入、支出及结转和结余情况。  
本单位没有政府性基金收入，也没有使用政府性基金安排的支出，故本表无数据。

# 国有资本经营预算财政拨款支出决算表

单位：淄博市教育服务中心

公开09表  
金额单位：万元

项目		本年支出		
功能分类科目编码	科目名称	小计	基本支出	项目支出

注：本表反映单位本年度国有资本经营预算财政拨款支出情况。  
本单位没有使用国有资本经营预算安排的支出，故本表无数据。

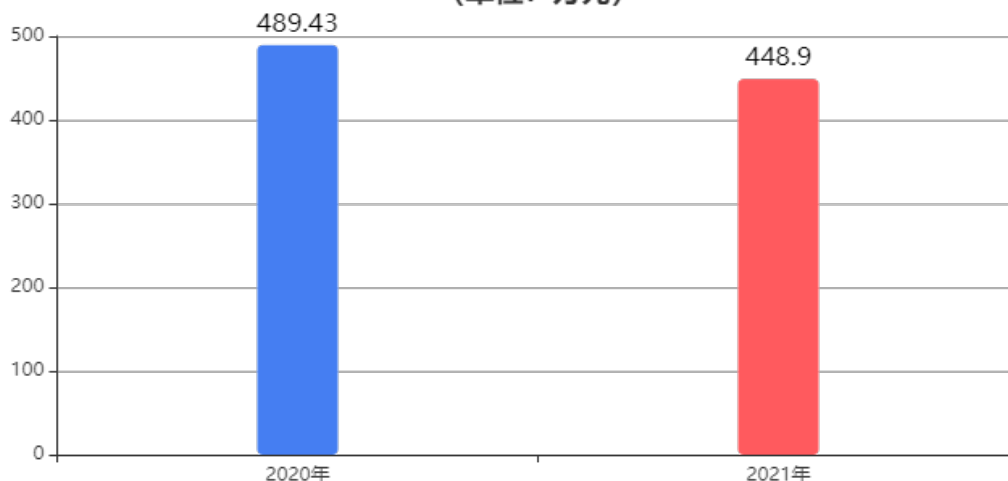
## 第三部分

# 2021年度单位决算情况说明

## 一、收入支出决算总体情况说明

2021年度收、支总计448.9万元。与2020年度相比，收、支总计各减少40.53万元，下降8.28%。主要是因事业单位机构改革，部分经费划转到市基础教育研究院导致收、支减少。

图1：收入支出决算变动情况  
(单位：万元)

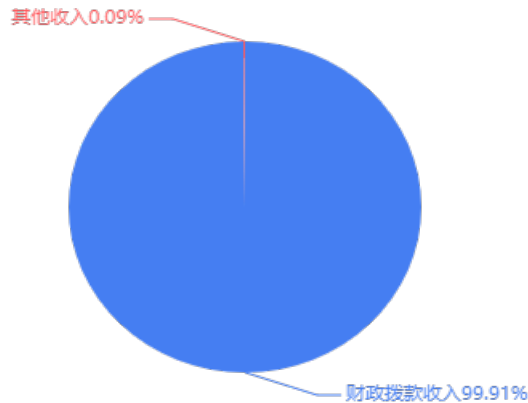


## 二、收入决算情况说明

### (一) 收入决算结构情况

本年收入合计448.9万元，其中：财政拨款收入448.48万元，占99.91%；其他收入0.42万元，占0.09%。

图2：本年收入构成情况



## （二）收入决算具体情况

1、财政拨款收入448.48万元。与2020年度相比，减少40.92万元，下降8.36%。主要是因事业单位机构改革，部分经费划转到市基础教育研究院导致财政拨款收入减少。

2、上级补助收入0.00万元。与上年决算数一致。

3、事业收入0.00万元。与上年决算数一致。

4、经营收入0万元。与上年决算数一致。

5、附属单位上缴收入0.00万元。与上年决算数一致。

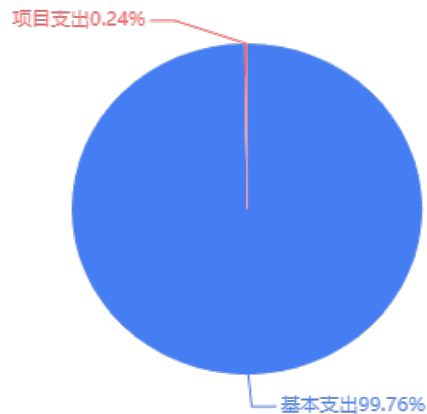
6、其他收入0.42万元。与2020年度相比，增加0.39万元，增长1,300.00%。主要是利息收入增加。

## 三、支出决算情况说明

### （一）支出决算结构情况

本年支出合计448.90万元，其中：基本支出447.84万元，占99.76%；项目支出1.06万元，占0.24%。

图3：本年支出构成情况



## （二）支出决算具体情况

1、基本支出447.84万元。与2020年度相比，减少41.16万元，下降8.42%。主要是因事业单位机构改革，部分人员划转到市基础教育研究院导致基本支出减少。

2、项目支出1.06万元。与2020年度相比，减少1.56万元，下降59.54%。主要是因事业单位机构改革，部分项目划转到市基础教育研究院导致项目支出减少。

3、上缴上级支出0.00万元。与上年决算数一致。

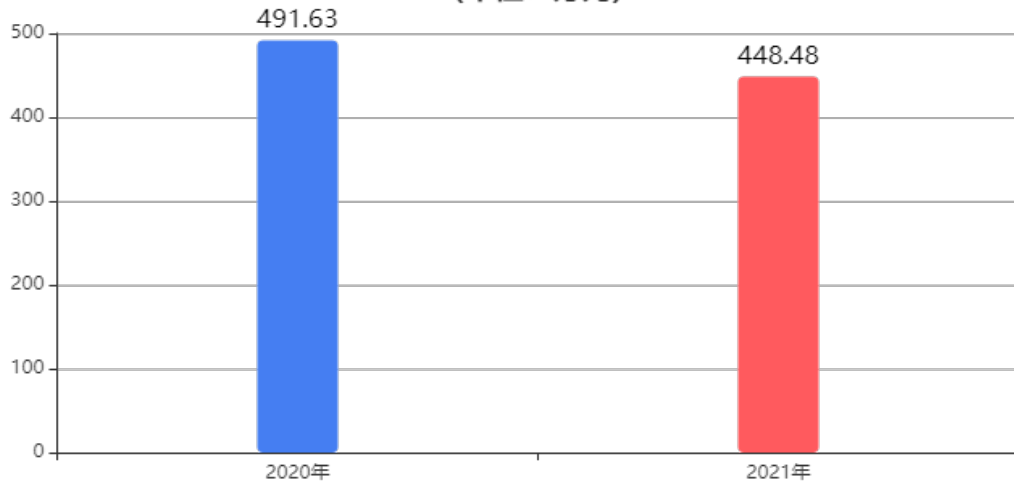
4、经营支出0.00万元。与上年决算数一致。

5、对附属单位补助支出0.00万元。与上年决算数一致。

## 四、财政拨款收入支出决算总体情况说明

2021年度财政拨款收、支总计448.48万元。与2020年度相比，财政拨款收、支总计各减少43.15万元，下降8.78%。主要是因事业单位机构改革，部分经费划转到市基础教育研究院导致财政拨款收、支减少。

图4：财政拨款收、支决算总计变动情况  
(单位：万元)

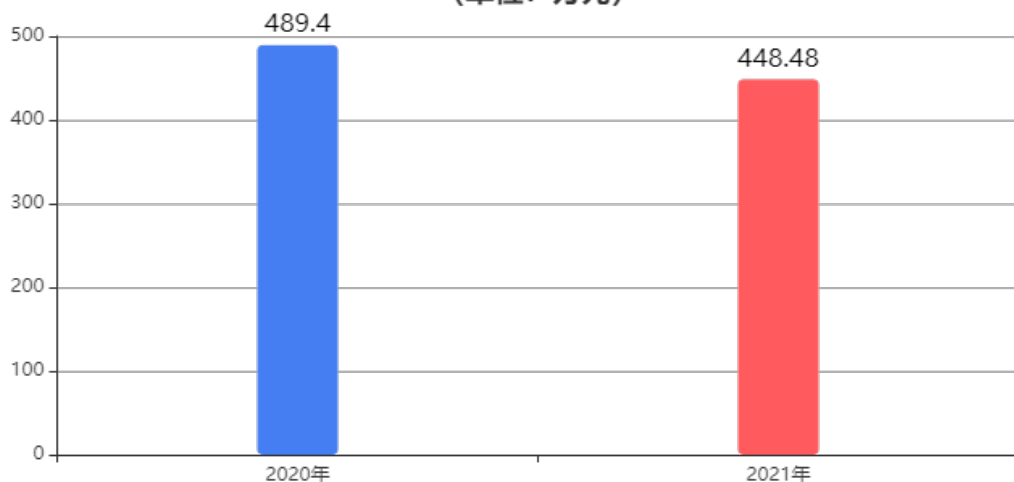


## 五、一般公共预算财政拨款支出决算情况说明

### (一) 一般公共预算财政拨款支出决算总体情况

2021年度一般公共预算财政拨款支出448.48万元，占本年支出合计的99.91%。与2020年度相比，一般公共预算财政拨款支出减少40.92万元，下降8.36%。主要是因事业单位机构改革，部分人员、项目划转到市基础教育研究院导致一般公共预算财政拨款支出减少。

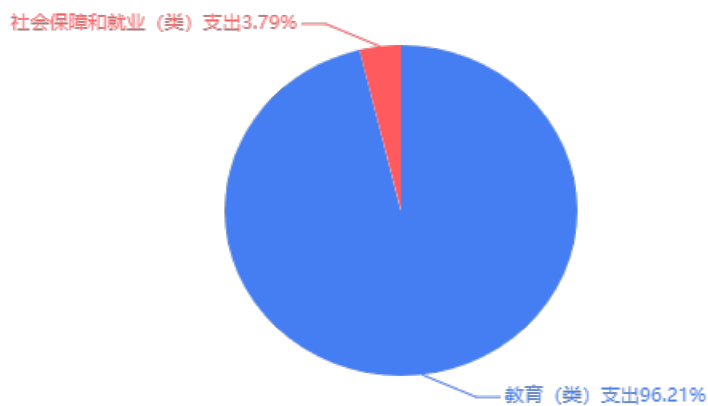
图5：一般公共预算财政拨款支出决算变动情况  
(单位：万元)



## （二）一般公共预算财政拨款支出决算结构情况

2021年度一般公共预算财政拨款支出448.48万元，主要用于以下方面：教育(类)支出431.46万元，占96.21%；社会保障和就业(类)支出17.01万元，占3.79%。

图6：一般公共预算财政拨款支出决算结构



## （三）一般公共预算财政拨款支出决算具体情况

2021年度一般公共预算财政拨款支出年初预算为409.60万元，支出决算为448.48万元，完成年初预算的109.49%。决算数大于年初预算数的主要原因是年中追加人员增资、退休人员职业年金、一次性死亡抚恤等人员经费。其中：

1、教育支出(类)其他教育支出(款)其他教育支出(项)。年初预算为409.60万元，支出决算为431.46万元，完成年初预算的105.34%。决算数大于年初预算数的主要原因是年中追加人员经费等。

2、社会保障和就业支出(类)行政事业单位养老支出(款)机关事业单位职业年金缴费支出(项)。年初预算为0.00万元，支出



决算为9.13万元，决算数大于年初预算数的主要原因是年中下达退休人员职业年金记实资金。

3、社会保障和就业支出(类)抚恤(款)死亡抚恤(项)。年初预算为0.00万元，支出决算为7.88万元，决算数大于年初预算数的主要原因是年中下达教职工一次性死亡抚恤资金。

## 六、一般公共预算财政拨款基本支出决算情况说明

2021年度一般公共预算财政拨款基本支出决算447.42万元，包括人员经费和公用经费，支出具体情况如下：

人员经费404.45万元，主要包括：基本工资、津贴补贴、机关事业单位基本养老保险缴费、职业年金缴费、职工基本医疗保险缴费、公务员医疗补助缴费、其他社会保障缴费、住房公积金、其他工资福利支出、退休费、抚恤金、生活补助等。

公用经费42.97万元，主要包括：办公费、印刷费、手续费、水费、邮电费、差旅费、维修（护）费、会议费、劳务费、工会经费、其他交通费用、其他商品和服务支出、办公设备购置等。

## 七、一般公共预算财政拨款“三公”经费支出决算情况说明

### （一）“三公”经费支出决算总体情况说明

2021年度一般公共预算财政拨款“三公”经费支出年初预算为4.00万元，支出决算为0.00万元，比年初预算减少4.00万元，决算数小于年初预算数的主要原因是本年度我单位缩减支出，压减“三公”经费支出。

### （二）“三公”经费支出决算具体情况

1、因公出国（境）费年初预算为3.00万元，支出决算为0.00万元，比年初预算减少3.00万元，决算数小于年初预算数的主要原因是本年度未发生因公出国（境）活动。全年支出涉及因公出国（境）团组0个，累计0人次。

2、公务用车购置及运行维护费年初预算为0.00万元，支出决算为0.00万元，与2021年预算基本持平，其中：

公务用车购置费支出0.00万元，2021年淄博市教育服务中心使用财政拨款购置公务用车0辆。

公务用车运行维护费0.00万元，截至2021年12月31日，淄博市教育服务中心财政拨款开支运行维护费的公务用车保有量为0辆。

3、公务接待费年初预算为1.00万元，支出决算为0.00万元，比年初预算减少1.00万元，决算数小于年初预算数的主要原因是本年度未发生公务接待活动。其中：

国内接待费0.00万元，共计接待0批次、0人次（含外事接待0批次、0人次）；

国（境）外接待费0.00万元，共计接待0批次、0人次。

## 八、政府性基金预算财政拨款收入支出决算情况说明

本单位没有政府性基金财政拨款收支。

## 九、国有资本经营预算财政拨款支出决算情况说明

本单位没有使用国有资本经营预算安排的支出。

## 十、其他重要事项情况说明

### （一）机关运行经费支出情况

本单位无一般公共预算安排的机关运行经费支出。

## （二）政府采购支出情况

2021年度政府采购支出总额3.00万元，其中：政府采购货物支出3.00万元、政府采购工程支出0.00万元、政府采购服务支出0.00万元。授予中小企业合同金额3.00万元，占政府采购支出总额的100.00%，其中：授予小微企业合同金额3.00万元，占政府采购支出总额的100.00%。

## （三）国有资产占用情况

截至2021年12月31日，本单位共有车辆0辆，其中，符合规定领导干部用车0辆、机要通信用车0辆、应急保障用车0辆、执法执勤用车0辆、特种专业技术用车0辆、离退休干部用车0辆、其他用车0辆；单位价值50万元以上通用设备0台（套）；单位价值100万元以上专用设备0台（套）。

## 十一、预算绩效情况说明

（一）预算绩效管理工作开展情况。根据预算绩效管理要求，我单位按照“谁用款、谁评价”的原则，组织对2021年度市级预算项目支出进行全面自评，涵盖项目1个，涉及预算资金1.06万元，占单位预算项目支出总额的100.00%。

组织对全市中小学教育装备、实验、后勤活动与培训等1个项目开展了重点绩效评价，涉及预算资金1.06万元。其中，对全市中小学教育装备、实验、后勤活动与培训等项目分别委托山东皓诚投资咨询有限公司等第三方机构开展评价。

(二) 项目绩效自评结果。淄博市教育服务中心2021年度市级预算项目支出绩效自评的1个项目中，1个项目自评等级为优，0个项目自评等级为良，0个项目自评等级为中。从自评情况看，项目支出绩效管理的重视程度进一步提升，项目有序开展，执行和完成情况较好，资金使用比较规范，绩效目标全部实现。

今年在单位决算中反映了2021年度预算项目支出绩效自评情况，以及全市中小学教育装备、实验、后勤活动与培训等1个项目的绩效自评结果。

1. 全市中小学教育装备、实验、后勤活动与培训项目绩效自评综述：全市中小学教育装备、实验、后勤活动与培训项目根据年初设定的绩效目标，项目自评得分为100分。全年预算数为1.06万元，执行数为1.06元，完成预算的100%。项目绩效目标完成情况：一是培训2天；二是培训931人次；三是完成两项培训；四是自制玩教具参评作品215个；五是按时完成培训项目。

2021年度预算项目支出绩效自评情况汇总表和市级预算项目支出绩效自评表详见“第五部分 附件”。

(三) 重点绩效评价项目评价结果。全市中小学教育装备、实验、后勤活动与培训项目执行优秀项目，绩效评价综合得分为90.26分，等级为优秀。

绩效评价报告详见“第五部分 附件”。

## 第四部分

### 名词解释

**一、财政拨款收入：**指单位本年度从本级财政部门取得的财政拨款，包括一般公共预算财政拨款、政府性基金预算财政拨款和国有资本经营预算财政拨款。

**二、上级补助收入：**指事业单位从主管部门和上级单位取得的非财政补助收入。

**三、事业收入：**指事业单位开展专业业务活动及其辅助活动取得的收入；包括事业单位收到的财政专户实际核拨的教育收费等。

**四、经营收入：**指事业单位在专业业务活动及其辅助活动之外开展非独立核算经营活动取得的收入。

**五、附属单位上缴收入：**指事业单位附属独立核算单位按照有关规定上缴的收入。

**六、其他收入：**指单位取得的除上述“财政拨款收入”“上级补助收入”“事业收入”“经营收入”“附属单位上缴收入”等以外的各项收入。

**七、使用非财政拨款结余：**指事业单位按照预算管理要求使用非财政拨款结余弥补收支差额的金额。

**八、年初结转和结余：**指单位以前年度尚未完成、结转到本年仍按原规定用途继续使用的资金，或项目已完成等产生的结余资金。

**九、结余分配：**指事业单位缴纳的所得税以及从非财政拨款结余或经营结余中提取的各类结余。

**十、年末结转和结余：**指单位本年度或以前年度预算安排、因客观条件发生变化未全部执行或未执行，结转到以后年度继续使用的资金，或项目已完成等产生的结余资金。

**十一、基本支出：**指单位为保障机构正常运转、完成日常工作任务而发生的各项支出。

**十二、项目支出：**指单位为完成特定的行政工作任务或事业发展目标，在基本支出之外发生的各项支出。

**十三、经营支出：**指事业单位在专业业务活动及其辅助活动之外开展非独立核算经营活动发生的支出。

**十四、“三公”经费：**指单位用财政拨款安排的因公出国（境）费、公务用车购置及运行维护费和公务接待费。其中，因公出国（境）费反映单位公务出国（境）的国际旅费、国外城市间交通费、住宿费、伙食费、培训费、公杂费等支出；公务用车购置及运行维护费反映单位公务用车购置支出（含车辆购置税）及按规定保留的公务用车燃料费、维修费、过桥过路费、保险费、安全奖励费用等支出；公务接待费反映单位按规定开支的各类公务接待（含外宾接待）支出。

**十五、机关运行经费：**指为保障行政单位（包括参照公务员法管理的事业单位）运行用于购买货物和服务的各项资金，包括办公及印刷费、邮电费、差旅费、会议费、福利费、日常维修费、专用材料及一般设备购置费、办公用房水电费、办公用房取暖费、办公用房物业管理费、公务用车运行维护费以及其他费用。

**十六、教育支出(类)其他教育支出(款)其他教育支出(项)：**

指市教育服务中心为保障正常运转而发生的人员及公用经费支出，以及用于全市中小学教育装备、实验、后勤活动与培训项目方面的支出。

**十七、社会保障和就业支出(类)行政事业单位养老支出(款)机关事业单位职业年金缴费支出(项)：**指市教育服务中心用于退休教职工职业年金记实方面的支出。

**十八、社会保障和就业支出(类)抚恤(款)死亡抚恤(项)：**指市教育服务中心用于教职工一次性死亡抚恤资金方面的支出。



## 第五部分

### 附件

2021

单位：淄博市教育服务中心

序号	项目名称	自评得分	自评等级
1	全市中小学教育装备、实验、后勤活动与培训	100	优

# 项目支出绩效自评表

(2021 年度)

项目名称	全市中小学教育装备、实验、后勤活动与培训							
主管部门及代码	[208]淄博市教育局			实施单位	[208024]淄博市教育局服务中心			
项目预算执行情况(10)(万元)		年初预算数	全年预算数	全年执行数	分值	执行率	得分	
	年度资金总额	12.06	1.06	1.06	10.0	100.00%	10.00	
	其中：财政拨款	12.06	1.06	1.06	-	100.00%	-	
	上年结转资金	0	0	0	-	-	-	
	其他资金	0	0	0	-	-	-	
年度总体目标	年初预期目标			目标实际完成情况				
	1. 调动教师开展实验教学探究的积极性，增强实验教学的育人效果。2. 促进教师教育教学方法的改进，提升教育教学质量，不断提高劳动教育教学质量。3. 规范我市食堂管理工作，实现我市中小学食堂餐饮质量安全的提升。4. 进一步规范公寓的各项管理，提升公寓的管理水平。			该项目依据中央、省、市有关文件组织立项，立项依据充分，立项符合国家政策及发展规划要求，立项内容属于相关部门工作职责范围；立项过程规范，项目实施前编制的项目绩效目标申报表；预算内容符合实际需求，预算额度测算依据充分、标准明确，预算投入资金量与工作内容匹配度较高。完成了淄博市中小学食堂、公寓安全检查，提升食品安全管理人员、特种设备管理人员和危险化学品管理人员业务水平和综合能力。完成了自制玩教具的评选活动，增强教师的工作积极性，提高了教师的工作热情，推动教育事业的发展。				
年度绩效指标(90分)	一级指标	二级指标	三级指标	年度指标值	实际完成值	分值	得分	偏差原因分析及改进措施
	项目产出(50分)	数量指标	培训天数	2天	2天	2	2	
		数量指标	培训人次	420人次	931人次	5	5	网络培训，人数增加。
		数量指标	培训种类	2项	2项	2	2	
		数量指标	自制玩教具参评作品数	200个	215个	6	6	区县积极性高，提报参评作品数量增加。
		时效指标	工作完成情况	完成	完成	5	5	
		时效指标	培训是否及时	及时	及时	5	5	
		质量指标	培训效果明显效果	优	优	8	8	
质量指标		资金到位情况	到位	到位	7	7		

一级指标	二级指标	三级指标	年度指标值	实际完成值	分值	得分	偏差原因分析及改进措施
	成本指标	培训是否超出预算	否	否	10	10	
项目效益 (30分)	社会效益	是否提升食品安全管理人员、实验教师、特种设备管理人员和危险化学品管理人员业务水平和综合能力	是	是	5	5	
	社会效益	教师工作效率	提升	提升	5	5	
	社会效益	教师工作积极性	提高	提高	5	5	
	可持续影响	保障教育事业健康发展	保障	保障	10	10	
	可持续影响	教学质量提升	提升	提升	5	5	
满意度指标 (10分)	社会公众或服务对象满意度	培训对象满意度	95%	95%	10	10	
总分					100	100	

# 淄博市中小学教育装备、实验、 后勤活动与培训绩效评价报告

委托单位：淄博市教育局

实施单位：淄博市教育服务中心

评价机构：山东皓诚投资咨询有限公司

评价日期：2022年6月



# 淄博市中小学教育装备、实验、 后勤活动与培训绩效评价报告

## 摘 要

为进一步规范和加强项目预算资金管理，提高项目预算资金使用效益和管理水平，强化财政支出绩效管理，科学、公正地评价预算资金使用绩效，根据《项目支出绩效评价管理办法》（财预〔2020〕10号）、《关于开展2021年度绩效自评和部门评价工作的通知》（淄财绩〔2022〕2号）、《淄博市市级部门委托第三方机构参与预算绩效管理工作暂行办法》（淄财绩〔2022〕3号），淄博市教育局委托山东皓诚投资咨询有限公司对淄博市中小学教育装备、实验、后勤活动与培训进行重点项目支出绩效评价。

该项目实施单位为市教育服务中心，负责指导全市学校后勤服务及社会化等工作。该项目年初预算120600元，实际支出10564元，因疫情影响部分项目未能实施，未执行部分的项目资金已由市财政局收回。其中，全市中小学优秀自制玩教具评选活动支出3876元，市教育局属学校特殊工种作业人员培训班活动支出5568元，全市教育系统危险化学品安全管理人员培训班活动支出800元，学校保障科差旅费支出320元。

本次绩效评价对象是淄博市中小学教育装备、实验、后勤活动与培训实施情况及预算资金使用效益。具体内容包括：项目立项情况、资金投入情况，制度建设情况、项目实施情况，资金管理使用情况，项目产出数量、质量、时效情况，以及所产生的社会效益、可持续影响及服务对象满意度等。

根据该项目实际情况，我们深入调研，与财政部门、项目实施单位



进行研究与探讨，在评价过程中严格遵循科学规范、政策相符、绩效相关、依据充分、公正公开、独立评价六项原则，总结归纳相关政策法规、管理办法、实施过程文件、参考资料和监督文件五个类别作为评价依据和标准，建立了淄博市中小学教育装备、实验、后勤活动与培训绩效评价指标体系，从项目决策、项目过程、项目产出及效益三个方面考查项目实施情况、资金管理落实情况，综合评价项目效益，发现其中的问题，分析原因并提出相应对策。

项目决策方面，该项目依据中央、省、市有关文件组织立项，立项依据充分，立项符合国家政策及发展规划要求；项目立项过程规范，立项前按规定程序申报相关材料，项目实施前论证、评估充分；经查阅项目绩效目标批复表，该项目绩效目标仅设置年度目标，未设置相应的长期目标，绩效指标设置未按具体绩效目标进行细化分解，指标细化量化程度不足；项目预算内容符合实际需求，预算投入资金量与工作内容匹配度较高，预算额度测算有具体依据，测算充分、标准明确。

项目过程方面，因疫情影响该项目预算执行率较低，项目资金使用符合相关法规、财务管理制度规定，资金拨付审批流程及手续规范完整，资金使用符合项目批复要求，无截留、挤占、挪用及虚列支出情况；项目实施单位组织机构设置合理，相关人员职责清晰明确；项目按相关文件要求组织进行，组织实施情况良好。

项目产出方面，经查阅项目相关资料，项目总体完成情况良好，产出数量按照预期计划完成；项目产出质量情况良好；项目内容均按照实施方案要求时间完成，产出时效性良好。

项目效益方面，该项目实施一是有利于激发教师创作的积极性，激励教师争创佳绩，提升广大教师的教学能力，提高中小学办学水平和办学质量；二是有利于提高学校的安全管理意识，增强对危化品的防范意识。从长远来看，该项目的实施对学校安全管理产生长效影响，避免或



减少事故发生率，保障教育事业健康持续发展。

绩效评价过程中也发现一些问题，主要表现为：

1. 项目绩效目标编制有待提高。经查阅项目绩效目标批复表，发现项目实施单位未能在项目实施前对项目进行全面梳理，导致绩效目标及指标设置存在问题，具体情况如下：

一是项目绩效目标仅设置年度目标，未设置相应的长期目标，年度目标设定与实际工作中的部分内容相符，能够体现市教育局属学校特殊工种作业人员培训班及全市教育系统危险化学品安全管理人员培训班项目实施后要达到的预期项目目标。但未对全市中小学优秀自制玩教具评选项目实施后所要达到的预期目标进行说明，绩效目标设置不全面。

二是该项目部分指标值设置规范性不足，存在指标设置不明晰、指标值设置量化不足的情况，如数量指标虽从教培训天数、人次、种类等方面进行细化，但未明确具体培训项目。社会效益指标中设置“教师工作效率”指标，指标值为“提升”，可根据教师工作效率提升情况用具体的数值进行表述，用以准确衡量项目产出效益的执行情况。

综合上述绩效评价情况，提出以下意见和建议：

1. 加强绩效目标编制规范性、合理性。建议项目实施单位在编制项目绩效目标时，一是对项目的功能进行梳理，包括资金性质、预期投入、支出范围、实施内容、工作任务、受益对象等，明确该项目支出的功能特性；二是依据功能特性，预计项目实施在一定时期内所要达到的总体产出和效果，从而确定该项目所要实现的总体绩效目标，并以定量和定性指标相结合的方式表述；三是依据项目实际情况，对绩效目标进行细化分解，并通过定量分析与定性分析相结合的方式，从产出、效益等方面设定具体的绩效指标，对目标的实现程度给予较清晰、可衡量的指标体现。





根据本项目绩效评价指标及评分规则，淄博市中小学教育装备、实验、后勤活动与培训绩效评价得分 90.26 分，绩效评价等级为“优”。

以上内容均摘自于绩效评价报告书。欲了解本项目绩效评价的全面情况，请阅读本绩效评价报告书全文。



# 目 录

一、基本情况 .....	1
(一) 项目概况 .....	1
1. 项目背景 .....	1
2. 项目主要内容及实施情况 .....	3
3. 资金投入及使用情况 .....	5
(二) 项目绩效目标 .....	7
1. 项目总体目标 .....	7
2. 项目阶段性目标 .....	7
二、绩效评价工作开展情况 .....	16
(一) 绩效评价目的、对象及范围 .....	16
1. 评价目的 .....	16
2. 评价对象及范围 .....	16
(二) 绩效评价原则 .....	17
(三) 评价指标体系 .....	17
1. 评价指标体系构建 .....	17
2. 评价指标设置 .....	19
(四) 评价依据、方法及标准 .....	24
1. 评价依据 .....	24
2. 评价方法 .....	26
3. 评价标准 .....	28
(五) 绩效评价工作过程 .....	28
1. 项目组人员配置 .....	28
2. 评价组织实施 .....	32
3. 工作程序 .....	35
三、综合评价情况及评价结论 .....	41



(一) 综合评价情况 .....	41
1. 评价打分方法 .....	41
2. 评价得分 .....	41
(二) 绩效评价结论 .....	47
<b>四、绩效评价指标分析 .....</b>	<b>48</b>
(一) 项目决策 (20 分) .....	48
1. 项目立项 (6 分) .....	48
2. 绩效目标 (6 分) .....	49
3. 资金投入 (预算编制科学性) (8 分) .....	49
(二) 项目过程 (20 分) .....	50
1. 资金管理 (6 分) .....	50
2. 业务管理 (14 分) .....	50
(三) 项目产出情况 (40 分) .....	52
1. 产出数量 (9 分) .....	52
2. 产出质量 (15 分) .....	53
3. 产出时效 (6 分) .....	53
(四) 项目效益情况 (30 分) .....	54
1. 社会效益 (12 分) .....	54
2. 可持续影响 (12 分) .....	55
3. 满意度 (6 分) .....	55
<b>五、项目绩效评价结果应用建议 .....</b>	<b>59</b>
(一) 问题反馈与整改 .....	59
(二) 结果具体应用建议 .....	59
(三) 评价结果公开建议 .....	60
<b>六、主要经验及做法 .....</b>	<b>61</b>
<b>七、存在的问题及原因分析 .....</b>	<b>62</b>



八、有关建议 .....	63
九、其他需要说明的问题 .....	64
(一) 评价工作基本前提 .....	64
(二) 报告适用范围 .....	64
(三) 关于评估相关责任的说明 .....	64
(四) 关于影响本项目评价评估局限性的说明 .....	64
(五) 提示报告使用者注意事项的说明 .....	65
附 件 .....	66
附件 1: 财务资料 .....	66
附件 2: 活动照片 .....	69
附件 3: 其他资料 .....	72



## 一、基本情况

### （一）项目概况

#### 1. 项目背景

##### （1）全市中小学优秀自制玩教具评选项目

在“以学生为主体,主动参与、勤于动手、乐于探究”的教育理念指导下,培养学生的创新能力和动手探究、热爱自然的科学素养,已成为现代教育的一大目标。实验教学是学生在探究学习中获取知识的重要手段,是实现新课程改革的有效途径。当前实验教学正面临着多重考验,完善实验教学体系、创新教学方式、加强教学管理、保障教学条件、强化考核评价是推进实验教学的重要环节。较于规制教具的专业性,自制教具则更能拉近学科和学生的距离,让学生投入到实验教学的过程中。而自制玩教具评选活动在激发广大教师研发、设计和制作教具的积极性,增强创新精神,提高教学实践能力的基础上,助力基础教育高质量发展,提升教学的趣味性。

市教育局以《教育部关于新形势下进一步做好普通中小学装备工作的意见》(教基一〔2016〕3号)和《教育部关于加强和改进中小学实验教学的意见》(教基〔2019〕16号)为指导,贯彻落实《省教育厅关于转发〈教育部关于加强和改进中小学实验教学的意见〉的通知》精神,结合淄博市实际,制定了《关于加强和改进中小学实验教学工作的意见》(淄教教服字〔2020〕5号),将中小学校实验教学作为教学工作的重要内容,以找准薄弱环节,强化实验教学管理,落实实验教学任务,不断提高实验教学水平。

##### （2）市教育局属学校特殊工种作业人员培训班项目

特种设备是指涉及生命安全、危险性较大的锅炉、压力容器(含气瓶)、压力管道、电梯、起重机械、客运索道、大型游乐设施、场(厂)内专用机动车辆。其中,电梯、锅炉、压力容器(液化石油气瓶、液化



天然气瓶)三类特种设备是学校的重要基础设施,与师生的教学生活密切相关,是学校安全的重要组成部分。因特种设备所具有的高危险系数,特种设备使用单位需进一步加强安全监管工作,防范风险。

《山东省学校安全条例》中强调“学校应当明确负责安全管理工作的机构和人员,开展经常性的校园安全检查和隐患排查;配备必要的安全防护器材,安装符合相关标准的视频监控系统、紧急报警装置,建立并实施网上巡查制度。”“学校应当依法加强对锅炉、压力容器、电梯等特种设备的安全管理,定期组织维护、保养,保障其安全运行。”

市教育局《关于进一步加强全市中小学特种设备管理工作的通知》(淄教教服字〔2020〕2号)中指出应认真开展特种设备日常安全检查工作、广泛开展学校特种设备安全教育宣传,严格落实特种设备安全管理责任,统筹推进,搞好全市中小学校特种设备管理工作。

为切实加强局属学校特种设备领域的安全管理,确保广大师生生命财产安全,进一步提高学校电工、电梯等特殊工种作业人员的业务水平,提升安全保障能力,确保学校后勤保障工作安全运行,市教育服务中心根据中央、省、市相关政策,积极开展学校特殊工种作业人员培训班活动。

### (3) 全市教育系统危险化学品安全管理人员培训班项目

随着教育事业的快速发展,各类教学实验项目日益增多,各类实验危险化学品的使用越来越频繁,实验室危险化学品安全管理和实验室废弃物安全处置已成为各学校工作的重中之重。

市政府为贯彻落实《山东省人民政府办公厅关于印发山东省危险化学品安全综合治理方案的通知》(鲁政办发〔2017〕29号)精神,进一步提升淄博市危险化学品本质安全水平,全面加强危险化学品安全综合治理,预防和减少危险化学品事故,保障人民群众生命财产安全,结合淄博市实际,制定了《关于印发〈淄博市危险化学品安全综合治理实施方



案》的通知》（淄政办发〔2017〕10号），提出“应严格执行安全生产有关法律法规，坚守安全红线，坚持安全发展、改革创新、依法监管、源头防范、风险管控、系统治理的原则，健全体制机制，明晰责任，严格监管。”

市教育服务中心为认真贯彻落实《危险化学品安全管理条例》《易制爆易制毒危险化学品治安管理办法》等法规条例，指导各中小学科学、合理、规范管理使用实验室危险化学品，提升师生对危险化学品的安全意识和科学认知水平，落实“实验室危化品管理人员未经培训不得上岗”原则，特举办2021年全市中小学实验室危化品安全管理使用在线培训活动。

## 2. 项目主要内容及实施情况

### （1）全市中小学优秀自制玩教具评选项目

市教育服务中心根据省教育厅《关于〈举办2021年山东省中小学优秀自制教具展评活动〉的通知》（鲁教发展函〔2021〕1号）、市教育局《关于举办淄博市第十一届中小学优秀自制教具评选活动的通知》（淄教教服字〔2021〕5号）要求，从评选对象及分类、评选条件、申报要求等方面明确评选标准。全市中小学优秀自制玩教具评选活动以区县、市属学校为单位组织参评，由各参评单位组织相关专家对本辖区内报送的参评教具开展遴选，各区县推荐作品数量不超20（经开区、文昌湖区各7）件、市属学校不超3件，多于规定的以上报顺序取规定的件数。

为在有限时间内尽快做好评审工作，市教育服务中心专门制定了《淄博市第十一届中小学优秀自制教具评选方案》，方案于4月30日经市教育服务中心党支部委员扩大会议研究通过，确定分为中学组、小学组并同时进行评选。经过区县广泛部署发动、各学校参与教师制作，由区县初审后将优秀作品推荐市里，经过对各区县申报自制教具作品资料逐一审核筛选，有效自制教具作品共215件，其中小学99件，初中116



件。

经专家组评审、公示，按照一等奖 35%、二等奖 35%、三等奖 25% 的获奖比例共评选出 206 件获奖作品，其中小学组一等奖 35 件，二等奖 35 件，三等奖 25 件；中学组一等奖 41 件，二等奖 41 件，三等奖 29 件。同时，按照省自制教具评选规则，确立了自制教具能手名单，3 名能手被择优推荐上报。

### （2）市教育局属学校特殊工种作业人员培训班项目

为切实加强局属学校特种设备领域的安全管理，确保广大师生生命财产安全，进一步提高学校电工、电梯等特殊工种作业人员的业务水平，提升安全保障能力，确保学校后勤保障工作安全运行，市教育服务中心制定了《关于举办 2021 年淄博市教育局局属学校特殊工种作业人员业务培训班的通知》（淄教服办字〔2021〕14 号），组织开展专项培训班。

局属学校特殊工种作业人员业务培训班于 2021 年 7 月 6 日在山东理工大学举办，局属学校从事电工、电梯、气瓶及压力容器等特殊工种作业人员及特种设备相关领域管理人员、市教育服务中心有关人员共 46 人参加了本次培训。培训邀请了淄博职业学院机电学院的张春水教授、淄博安泰技能培训有限公司的高级讲师王辉和淄博惠民燃气有限公司的副总经理韩真三位专家，分别讲授了《中小学电工实用安全知识》《特种设备、燃气实用安全知识讲解及案例分析》等方面的实用专业知识。

### （3）全市教育系统危险化学品安全管理人员培训班项目

随着我市教育事业的快速发展，各类教学实验项目日益增多，各类实验危险化学品的使用日益频繁，实验室危险化学品安全管理和实验室废弃物安全处置已成为各学校工作的重中之重。市教育服务中心为认真贯彻落实《危险化学品安全管理条例》《易制爆易制毒危险化学品治安管理办法》等法规条例，指导各中小学科学、合理、规范管理使用实验室危险化学品，提升师生对危险化学品的安全意识和科学认知水平，落





实“实验室危化品管理人员未经培训不得上岗”原则，制定《关于举办2021年全市中小学实验室危化品安全管理使用在线培训活动的通知》（淄教服办字〔2021〕21号）。

此次培训于2021年9月29日下午14:00-17:00，采用网络直播的方式进行，培训内容围绕中小学实验室易制毒化学品闭环管理的相关要求、实验室安全管理与服务平台操作使用介绍、中小学实验室危化品日常规范管理知识讲座、化学实验安全知识等方面展开，由淄博市公安局禁毒支队四级警长马迁、桓台一中附属学校教师李娟、中国科学技术大学化学实验教学中心高级实验师冯红艳、兰泉、郑媛进行授课，分为3个专题，共计4学时。

本次培训共有853人报名，970余人观看了直播，包括各区县教育局主管部门相关人员、各学校实验室管理员以及化学教师和学科负责人等。

### 3. 资金投入及使用情况

该项目年初预算120600元，因疫情影响部分项目未能实施，未执行部分的项目资金已通过《关于收回2021年结余结转资金的通知》（淄财科教指〔2021〕148号）由财政局收回。2021年该实际支出10564元，分别为：

（1）全市中小学优秀自制玩教具评选活动支出3876元，其中评审劳务费3000元，餐费180元，荣誉证书芯购买费120元，荣誉证书打印费576元。

（2）市教育局属学校特殊工种作业人员培训班活动支出5568元，其中伙食费2150元，场地费1648元，讲课费1500元，资料费270元。

（3）全市教育系统危险化学品安全管理人员培训班活动支出800元，均为讲课费支出。

（4）学校保障科差旅费支出320元。



项目支出明细表

项目名称	支出科目	金额 (元)
全市中小学优秀自制玩教具评选	评审劳务费	3000
	餐费	180
	荣誉证书芯购买费	120
	荣誉证书打印费	576
	小计	3876
市教育局属学校特殊工种作业人员培训班	伙食费	2150
	场地费	1648
	讲课费	1500
	资料费	270
	小计	5568
全市教育系统危险化学品安全管理人员培训班	讲课费	800
学校保障科差旅费	差旅费	320
合计		10564



## （二）项目绩效目标

### 1. 项目总体目标

完善实验教学体系，丰富创新教学方式，提升广大教师的实验教学能力和水平，进一步提高全市实验教学整体水平。明确特种设备的管理要求，提升学校安全管理服务水平，提高师生在校内的安全性。规范对危险化学品的管理，增强对危化品的防范意识，确保广大师生的人身安全和学校的财产安全。

### 2. 项目阶段性目标

激发广大教师研发、设计和制作教具的积极性，增强创新精神，提高教学实践能力。依托国内知名高校、知名专家和社会培训机构开展培训，丰富特种设备管理及操作人员的理论知识，进一步开阔视野，提高专业能力。进一步明晰责任，加强学校危险化学品管理人员的管理、使用、应急情况处置等方面的业务知识学习，提升管理水平，增强安全意识，预防和减少各类危险化学品事故发生。



## 项目支出绩效目标批复表

(2021 年度)

申报单位: [208024]淄博市教育服务中心

项目名称	全市中小学教育装备、实验、后勤活动与培训				
主管部门	无	预算执行单位	[208024]淄博市教育服务中心		
项目类型	延续				
项目期限	2021-01-01 至 2021-12-31				
项目资金 申请 (万元)	12.06 万元				
项目绩效年度目标					
1. 制定的培训项目任务要求, 举办培训项目, 依托国内知名高校、知名专家和社会培训机构开展培训, 丰富特种设备管理及操作人员的理论知识, 进一步开阔视野, 提高专业能力。 2. 大力开展在职中小学校实验教学人员和管理人员的培训, 不断提高整体素质和能力, 按管理和指导权限, 对全市中小学骨干实验教师进行业务培训。 3. 进一步明晰责任, 加强学校危险化学品管理人员的管理、使用、应急情况处置等方面的业务知识学习, 提升管理水平, 增强安全意识, 预防和减少各类危险化学品事故发生。 4. 制定的培训项目任务要求, 举办培训项目, 依托国内知名高校、知名专家和社会培训机构, 开展培训, 丰富全市教育系统食品安全管理人员的理论知识, 开阔视野, 提高专业能力。					
年度绩效指标					
一级指标	二级指标	三级指标	四级指标	指标值	计量单位
产出	项目产出	数量指标	培训天数	7	天
产出	项目产出	数量指标	培训人次	420	人次
产出	项目产出	数量指标	培训种类	3	项
产出	项目产出	数量指标	实验教学说课评选参评人数	100	人
产出	项目产出	数量指标	自制玩教具参评作品数	30	个
产出	项目产出	数量指标	劳动技术教育基地作品展评作品数	30	个
产出	项目产出	时效指标	工作完成情况	完成	



产出	项目产出	时效指标	培训是否及时	及时	
产出	项目产出	质量指标	培训效果明显	优	
产出	项目产出	质量指标	资金到位情况	到位	
产出	项目产出	成本指标	培训是否超出预算	否	
效益	项目效益	社会效益	是否提升食品安全管理人员、实验教师、特种设备管理人员和危险化学品管理人员业务水平和综合能力	是	
效益	项目效益	社会效益	教师工作效率	提升	
效益	项目效益	社会效益	教师工作积极性	提高	
效益	项目效益	可持续影响	保障教育事业健康发展	保障	
效益	项目效益	可持续影响	教学质量提升	提升	
效益	项目效益	社会公众或服务对象满意度	培训对象满意度	≥95	%
其他说明	无				



## 二、绩效评价工作开展情况

### （一）绩效评价目的、对象及范围

#### 1. 评价目的

通过开展项目绩效评价，了解该项目是否按照有关制度办法实施，掌握该项目的组织实施情况和资金的管理使用情况，总结项目产出和效益等；运用科学、规范的绩效评价方法，客观公正地反映项目预期目标实现程度，考评资金支出效率及其所产生的相关效益、可持续影响。

通过绩效评价，总结项目实施的经验做法，查找资金使用与管理中的薄弱环节，发现项目实施过程中存在的问题，提出有针对性的改进意见和建议。通过绩效评价，督促项目单位切实采取措施改进、加强项目管理，进一步提高项目资金管理水平和预算资金使用效益。通过绩效评价，为促进完善财政政策、改进预算管理提供依据，为后续财政预算资金安排提供重要参考，提高财政资金配置效率。

#### 2. 评价对象及范围

本项目绩效评价对象为淄博市中小学教育装备、实验、后勤活动与培训。评价范围包括以下几方面内容：

1. 项目决策情况，包括项目立项依据充分性、程序规范性，绩效目标合理性、指标明确性，项目预算编制科学性、资金分配合理性等；

2. 项目过程情况，包括项目预算执行率、资金使用合规性、组织机构、制度建设、组织实施等；

3. 项目产出及效益情况，包括项目产出数量、质量、时效，项目实施所产生的直接或间接的社会效益、可持续影响情况及服务对象满意度等。

## （二）绩效评价原则

1. **科学规范原则。**按照绩效评价工作规范，按照科学可行的要求，开展绩效评价各个环节的工作；
2. **政策相符原则。**依据项目的政策要求、法律法规、制度规划、技术标准、行业规范等组织实施；
3. **绩效相关原则。**针对具体支出及其产出绩效进行，评价结果清晰体现支出和产出绩效之间的关联关系；
4. **依据充分原则。**绩效评价建立在充分掌握相关数据、证据的基础上，通过科学的分析方法，得出客观的结论、意见和建议；
5. **公正公开原则。**绩效评价符合真实、客观、公正的要求，依法公开并接受监督；
6. **独立评价原则。**通过道德自律和制度约束，排除内在、外在因素的干扰和影响，保持绩效评价的独立性、公正性。

## （三）评价指标体系

### 1. 评价指标体系构建

基于中央、省、市最新的一系列政策、法规、制度，结合本地行政管理政策、措施环境，参照本地经济社会发展以及财政供给水平，区别不同部门、不同地域的项目特点，科学、客观地设置本项目绩效评价指标体系。

#### ① 评价指标体系初构

围绕本项目所计划实现的中长期目标和阶段性目标，采取有效的统计基本理论与分析方法，构造评价指标体系框架。首先对项目的覆盖由整体分解到局部、由面落实到点，以求体现评价对象各个方面；然后由点汇集到面、由局部总结到整体，反映评价对象的整体目标。以此反复设计检验，进一步完善评价指标体系。

#### ② 评价指标体系检验

指标体系经过检验、完善后，将获取的评价对象初步数据引入指标体系进行测试和验证。测试和验证划分三个区间进行，包括左端区间测试、常规区间测试、右端区间测试，在左端和右端区间采取极限测试，以是否满足体现评价对象的特点和总体情况为标准，满足要求的指标予以保留，反之则调整或删除。通过对指标体系进行优化，以更加科学、系统、客观和全面地反映评价对象。

### ③评价指标体系使用

经测试检验、调整优化的指标体系，是绩效评价的核心。本次全部评价活动围绕指标体系开展，包括数据资料收集、取证、分析、定性以及撰写绩效评价报告等。撰写绩效评价报告既是对指标体系使用过程，也是对指标体系的最终检验，在使用中发现指标体系存在的问题，并根据问题逐步完善，保证评价结果的科学性和合理性。

我们围绕充分体现和真实反映项目的绩效状况这一核心，以指标的实用性、可操作性和可实现性为导向，按照定量分析与定性分析相结合的原则设置相关绩效指标。

定量分析。在设定指标时，评价工作组首先考虑相关指标是否可以量化，对于可以量化的指标，收集和对比项目相关数据资料，对评价对象做出可量化的数值判断。定量分析评价主要是对目标期内各指标数据进行统计，通过建立相关计算方法对统计数据进行分析，得到反映被评价对象客观情况的数值化评价结果。

定性分析。对于无法量化的定性指标，如项目立项，绩效目标设定，预算编制，项目组织管理，项目实施带来的效益及影响等方面，按照所确定的评价依据，结合相关政策、法规、制度及相应的经济环境因素，并结合专家经验判断、横向比较等方法，取得判断基础或依据，对相关指标进行综合分析，科学、公正地进行定性描述。

我们将梳理分析出的核心指标从决策、过程、产出及效益等方面进





行细化和分解，补充可靠性分析、有效性分析等相关数据，最终形成完整指标体系。

## 2. 评价指标设置

本项目绩效评价指标的设置遵循定性、定量相结合的原则，参照行业、专业标准及采集的相关数据材料制定评价标准，对评价目标进行逐步分解，设置实用性、可操作性和可实现性较强的绩效指标，根据相关规定并结合项目特点赋予指标权重与指标分值。

评价指标分为项目决策、项目过程、项目产出及效益三大部分，总分为 100 分，每部分分值分配如下：

(1) 项目决策 20 分，该部分反映项目立项是否经过科学的决策程序，绩效目标设置是否合理、明确，项目预算编制及资金分配是否科学、合理等情况。

(2) 项目过程 20 分，该部分反映项目实施过程情况，包括资金管理和业务管理两方面内容。主要包括预算执行率、资金使用合规性、机构管理等内容。

(3) 项目产出及效益共 60 分，该部分反映项目产出按目标要求的实现程度，项目产生的效益及可持续影响、社会满意度。

本项目绩效评价指标体系如下：



淄博市中小学教育装备、实验、后勤活动与培训绩效评价指标体系

一级指标及分值	二级指标及分值	三级指标及分值	指标解释	评价标准	评价依据
项目决策 (20分)	项目立项 (6分)	立项依据充分性 (3分)	考察项目立项依据充分性，项目立项是否符合相关政策、发展规划以及部门职责要求。	① 符合政策、发展规划要求计 1.5 分，不符合计 0 分； ② 项目立项依据充分计 1.5 分，不充分计 0 分。	相关政策文件、部门文件等
		立项程序规范性 (3分)	考察项目立项的规范性，项目申请、设立过程是否符合相关要求。	① 项目按照规定程序申请立项计 1 分， ② 审批文件、材料符合相关要求计 1 分； ③ 事前经过必要可行性研究、论证、评估等过程计 1 分； 以上各项每存在一处不规范，扣 1 分。	项目立项程序文件、审批文件、决策文件等
	绩效目标 (6分)	绩效目标合理性 (3分)	考察项目绩效目标与实际实施相符情况，项目绩效目标设定依据是否充分，是否符合客观实际。	① 按要求设立绩效目标计 1 分； ② 绩效目标合理可行、依据充分计 1 分； ③ 绩效目标与实际工作内容相符计 1 分。 以上各项每存在一处不规范，扣 1 分。	项目绩效目标申报表、项目产出效益材料等
		绩效指标明确性 (3分)	考察绩效目标的明细化情况，依据绩效目标设定的绩效指标是否清晰、细化、可衡量等。	① 将绩效目标细化分解为具体绩效指标计 1.5 分，未细化分解计 0 分； ② 绩效目标通过清晰、准确、可衡量的指标值予以体现计 1.5 分，未设置清晰、准确、可衡量的指标值计 0 分。	项目绩效目标申报表、绩效考核材料等
	资金投入 (8分)	预算编制科学性 (8分)	考察项目预算编制科学性、合理性等情况，预算编制是否经过科学论证、有明确标准，资金额度与年度目标是否相适应。	① 预算编制经过科学论证计 2 分，未经论证计 0 分； ② 预算内容与项目内容匹配度高计 2 分，匹配度一般计 1 分，完全不匹配计 0 分； ③ 预算额度测算依据充分、标准明确计 2 分，无依据、标准计 0 分； ④ 预算确定资金量与工作任务匹配度高计 2 分，匹配度一般计 1 分，完全不匹配计 0 分。	项目预算编制材料、绩效目标申报表等



一级指标及分值	二级指标及分值	三级指标及分值	指标解释	评价标准	评价依据
项目过程 (20分)	资金管理 (6分)	预算执行率 (3)	考察项目预算执行情况，预算资金是否按照计划执行。	① 预算执行率=(实际支出资金/预算资金)×100%； ② 本项得分=预算执行率×3分。	项目预算资金批复材料、资金支出使用材料等
		资金使用合规性 (3分)	考察项目资金使用规范性，项目资金使用是否符合相关财务管理制度规定。	① 资金使用符合国家法规、财务管理制度及专项资金办法的规定，得1分，“否”得0分； ② 资金拨付审批程序和手续规范完整，得1分，“否”得0分； ③ 资金使用符合项目批复或合同规定用途得1分，“否”得0分； 资金使用无截留、挤占、挪用、虚列支出等情况，否则，本级指标分值为0分。	财经法规文件、财务制度文件、资金审批拨付及相关财务资料等
	业务管理 (14分)	组织机构 (4分)	考查项目组织管理的规范性，包括管理机构是否健全、项目实施组织架构和职责分工是否明确等。	① 项目管理机构健全、实施组织架构完整，“是”得2分，“否”得0分； ② 项目人员职责分工是否明确，“是”得2分，“否”得0分。	项目管理过程文件资料等
		制度建设 (4分)	考察内部控制建设和财务管理制度，是否合法、合规、健全、责权明晰。	① 建立健全项目管理制度，计2分； ② 建立健全财务管理制度，计2分。 以上各项每存在一处不规范，扣1分。	内部控制制度、财务制度等
		组织实施 (6分)	考察项目组织安排及实施过程是否按实施方案要求组织实施。	① 全市中小学优秀自制玩教具评选活动实施情况良好计2分，一般1分，未完成0分； ② 市教育局属学校特殊工种作业人员培训班实施情况良好计2分，一般1分，未完成0分； ③ 全市教育系统危险化学品安全管理人员培训班实施情况良好计2分，一般1分，未完成0分。	项目实施资料等



一级指标及分值	二级指标及分值	三级指标及分值	指标解释	评价标准	评价依据
项目产出及效益 (60分)	产出数量 (9分)	完成数量情况 (9分)	考察项目产出数量完成程度，具体包括参加局属学校特殊工种作业人员培训班活动和危险化学品安全管理人员培训班活动的人数情况。	① 市教育局属学校特殊工种作业人员培训班参与培训的人员达到预期的 36 人计 4.5 分，未达到则每低于一个百分点扣 1%的分值，扣完为止； ② 全市教育系统危险化学品安全管理人员培训班参与人数达到前期报名的 853 人计 4.5 分，未达到则少一人扣 0.1 分，扣完为止；	项目过程资料
	产出质量 (15分)	质量达标情况 (15分)	考察项目产出质量实现程度，具体包括评选活动所推选的作品获得荣誉情况、培训获得考试通过率情况等。	① 全市中小学优秀自制玩教具评选活动所评选出的教具有获得市级以上荣誉的计 7.5 分，未有相关荣誉的计 0 分。 ② 市教育局属学校特殊工种作业人员培训班组织的达标考试通过率达≥95%计 7.5 分，通过率每低于一个百分点扣 1%的分值，扣完为止。 以上各项每存在一处不规范，扣 3 分。	项目过程资料
	产出时效 (6分)	完成时效性 (6分)	考察项目产出时效目标实现程度，主要将项目执行过程中的产出时效与实施方案中的计划时效做对比。	① 全市中小学优秀自制玩教具评选活动完成时效情况良好计 2 分，一般 1 分，未完成 0 分。 ② 市教育局属学校特殊工种作业人员培训班完成时效情况良好计 2 分，一般 1 分，未完成 0 分。 ③ 全市教育系统危险化学品安全管理人员培训班完成时效情况良好计 2 分，一般 1 分，未完成 0 分。	项目过程资料
	项目效益 (30分)	社会效益 (12分)	考察项目实施产生社会效益情况。	① 项目实施是否有利于提高教学水平和办学质量，是否有利于保障师生安全； ② 提高学校的安全管理意识，增强对危化品的防范意识； ③ 有效保障校内的安全性，保障师生的人身安全和校内财产安全； 依据实际调查情况，效益显着计 12 分，效益较明显计 8 分，效益一般计 4 分，效益差或无相关效益计 0	分析收集的各类资料、现场查勘情况



一级指标及分值	二级指标及分值	三级指标及分值	指标解释	评价标准	评价依据
				分。	
		可持续影响 (12分)	考察项目实施产生可持续影响情况。	① 项目实施是否保障教育事业持续健康发展，是否有利于教学质量持续提升； ② 项目实施是否利于激发教师创作的积极性，争创佳绩，获得市级以上荣誉； ③ 项目实施是否对学校安全管理产生长效影响，避免或减少事故发生率； 依据实际调查情况，效益显着计 12 分，效益较明显计 8 分，效益一般计 4 分，效益差或无相关效益计 0 分。	分析收集的各项资料、现场查勘情况
		满意度调查 (6分)	社会公众或服务对象对该项目实施效果的满意度情况。	① 满意度在 90%（含）~100%之间，得 6 分； ② 满意度在 80%（含）~90%之间，得 4 分； ③ 满意度在 60%（含）~80%之间，得 2 分； ④ 满意度小于 60%，得 0 分。	满意度调查问卷



## （四）评价依据、方法及标准

### 1. 评价依据

我们深入调查、研究分析本项目的资金投入、使用及项目实施过程，总结归纳了政策法规、管理办法及技术规范、实施过程文件、参考资料和监督文件等五个类别，作为本次绩效评价的评价依据。具体如下：

类别	评价依据
政策法规	《特种设备安全法》 《特种设备安全监察条例》 《山东省特种设备安全条例》 《危险化学品安全管理条例》 《易制爆易制毒危险化学品治安管理办法》
管理办法 及 技术规范	教育部《关于新形势下进一步做好普通中小学装备工作的意见》（教基一〔2016〕3号） 教育部《关于加强和改进中小学实验教学的意见》（教基〔2019〕16号） 省政府办公厅《关于印发〈山东省危险化学品安全综合治理方案〉的通知》（鲁政办发〔2017〕29号） 省教育厅《关于〈举办2021年山东省中小学优秀自制教具展评活动〉的通知》（鲁教发展函〔2021〕1号） 市安全生产委员会《关于印发全市危险化学品安全风险集中治理实施方案的通知》（淄安委发〔2022〕2号） 市教育局《关于进一步加强全市中小学特种设备管理工作的通知》（淄教教服字〔2020〕2号） 市教育局《关于印发〈全市教育系统危险化学品安全风险集中治理实施方案〉的通知》（淄教教服字〔2022〕8号） 《淄博市教育服务中心财务报销管理办法》（淄教服办字〔2022〕1号） 《淄博市教育服务中心会议费报销管理办法》（淄教服办字〔2022〕3号） 《淄博市教育服务中心培训费报销管理办法》（淄教服办字〔2022〕4号） 《各级党委政府、相关部门制定印发的其他各类规范性、指导性文件
实施过程 文件	市教育局《关于举办淄博市第十一届中小学优秀自制教具评选活动的通知》（淄教教服字〔2021〕5号） 市教服中心《关于举办2021年淄博市教育局局属学校特殊工种作业人员业务培训班的通知》（淄教服办字〔2021〕14号） 市教服中心《关于举办2021年全市中小学实验室危化品安全管理使用在线培训活动的通知》（淄教服办字〔2021〕21号） 《淄博市第十一届中小学优秀自制教具评选方案》 市财政局《关于收回2021年结余结转资金的通知》（淄财科教指〔2021〕148号）



类别	评价依据
参考材料	《项目绩效目标批复表》 《项目自评工作报告》 项目支出明细表 涉及该项目或其他同类项目的、与本项目有比对意义的相关文件资料
监督文件	《中华人民共和国预算法》 《中华人民共和国预算法实施条例》（国务院令 第 729 号） 《财政违法行为处罚处分条例》（国务院令 第 427 号） 审计报告、财政监督检查报告、督查督导结论以及其他监督检查制度等

## 2. 评价方法

通过研究分析本项目的实施情况，我们根据我公司确定的技术原则，采取比较法、案卷研究法、专家评判法、实地测评法、问卷调查法相结合的方式。

### 1) 技术原则

在具体分析方面，我们秉承以下技术原则组织进行：

(1) 宏观分析与微观分析相结合。既注重从经济社会发展宏观全局分析财政投入对经济社会发展的整体带动作用，又从项目具体目标实现情况研究预算资金投入的科学性和有效性。

(2) 把握全局与抓住主要矛盾相结合。全面分析研究整体因素对项目实施、项目实现的综合影响，同时根据项目自身特点，侧重分析预算资金投入因素，重点体现财政投入所要解决的主要目标。

(3) 总量分析与结构分析相结合。首先分析总量指标，形成基本判断；同时进行结构分析，分析各类因素作用所形成的静态均衡、各类因素发展变化所形成的动态均衡。据此对基本判断进行客观修正，从而对目标的分析更趋科学、合理。

(4) 定性分析与定量分析相结合。通过定量分析获得目标的特征和关系，在此基础上进行定性分析，获得目标的运行规律。

(5) 纵向对比与横向对比相结合。纵向分析考察指标的运行轨迹和变动趋势，横向分析考察指标之间的均衡性、协调性与合理性，两者结合以充分印证分析判断。

(6) 短期分析与长期分析相结合。对短期数据分析获得目标的动态和细节，对长期数据分析获得目标的运行规律，两者结合分析得出目标的真实特征。

最终形成符合实际的、有针对性的评价结论和意见建议。

### 2) 分析方法



### (1) 比较法

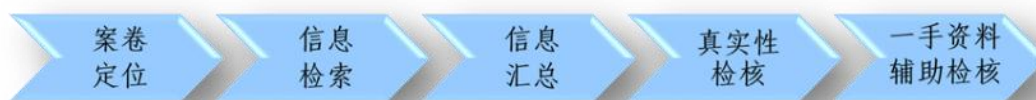
通过对绩效目标与实施结果、历史情况与当期情况、不同部门或地区同类项目的比较，综合分析绩效目标实现程度。

### (2) 案卷研究法

案卷研究法是绩效评价的重要信息采集手段，从现有资料的梳理中获得与本项目相关的、可证实或反映项目真实情况的有效证据资料，用于项目分析、判断、评价。

案卷研究的证据收集包括案卷定位、信息检索、信息汇总、真实性检验、一手资料辅证检验等五个步骤。

案卷研究流程图



### (3) 专家评判法

专家评判法是引入与相关领域的专家，运用其专业知识和经验，根据本项目评价依据所规定的资料目录，审核本项目绩效指标体系、评价分析方法，评议所得出的绩效结论、存在问题及意见建议等，发现评价实施过程中可能存在的问题，为绩效评价工作提供定性参考意见。

专家评审会实施程序



### (4) 实地测评法

实地测评法是对被评价项目的决策、实施、产出情况进行实地勘察与计量的方法，是绩效评价中不可缺少的重要方法。评价过程中根据委



托方要求和项目特点，确定被测评对象的范围、规模、类别、数量以及分布情况，研究确定符合实际、科学可行的测评方法，深入现场进行目测观察、实地测量、实体鉴别、询问或问卷等，并配合视音频、图片等媒体介质予以取证存档。

### （5）问卷调查法

问卷调查法通过定位项目相关利益群体，大规模收集其态度评价信息，形成具有代表性的结构化证据。问卷调查可以通过抽样组织大样本的调查，了解社会公众或服务对象对该项目的满意程度，以发现问题，为财政资源配置和财政政策的制定提供公众意见层面的决策依据。在绩效评价过程中，我们根据项目特点，分析项目对社会公众或服务对象的影响程度，判断组织问卷调查的必要性、可行性，与委托方进行沟通，经委托方同意后确定是否组织问卷调查。

## 3. 评价标准

绩效评价采用定性分析与定量考核相结合方法，对定性考核指标采用分析打分，对定量考核指标采用量化打分。评价结果以评分和评级相结合的方式予以体现。

绩效评价分值。评价得分采用总分百分制，按照所确定的本项目指标体系指标标准及其权重与分值，逐项打分汇总得出。

绩效评价等级。评价结果分为优、良、中、差四个档次，根据评价分值，确定评价对象对应的档次。

具体分值与等级见下表：

评价分值与评价等级表

等级	优	良	中	差
分值	90（含）~100分	80（含）~90分	60（含）~80分	<60分

## （五）绩效评价工作过程

### 1. 项目组人员配置



### (1) 评价工作组

根据本项目实际情况，公司选调精干、专业人员组成本项目绩效评价工作组。工作组设工作组组长 1 名及工作组成员若干名，所有工作组成员均具备一定的专业知识和丰富的绩效评价工作经验。同时公司组织相应的专家加入评价工作组，专家均为本公司长期签约特聘专家，是本公司特聘专家库成员。

本项目评价工作组具体人员名单如下：

主评人(工作组组长)/项目负责人：高峰

工作组成员：乔贵涛（专家）、史成东（专家）、牛小健、吕晓亮、曹奇。

工作组组长主要负责组织项目前期调研、评价实施方案设计、指标体系的构架与建立、评价过程的组织实施、评价报告的撰写指导与审核。

工作组专家成员主要对评价方案与报告中的专业内容进行把关，包括评审指标体系与指标值的设计、采集，参与项目的实地勘察，评议评价结论、发现问题和意见建议等，从自身专业领域出发，提出专业的意见。

工作组其他成员主要参与评价实施方案的设计与撰写、项目相关资料的收集、负责指标体系各项指标的设计、评价标准的选择、评分细则的制定，负责实地现场勘查、测评，负责分指标的核查取数工作，负责绩效指标的具体分析，编制相应的评价工作底稿，参与评价报告的撰写。

### (2) 质量控制组

根据项目实际情况设置质控组，其中质控组组长 1 名，组员 1 名。

### (3) 专业审核委员会

负责公司发展战略决策与项目决策，负责对外提供咨询服务成果的专业审核。审委会成员均为本公司高管及执业专家，在省内绩效评价领



域业绩突出、经验丰富，是公司业绩成果质量的专业保障。公司所有业务成果均须经专业审核委员会审核通过后方可对外提供、报送。

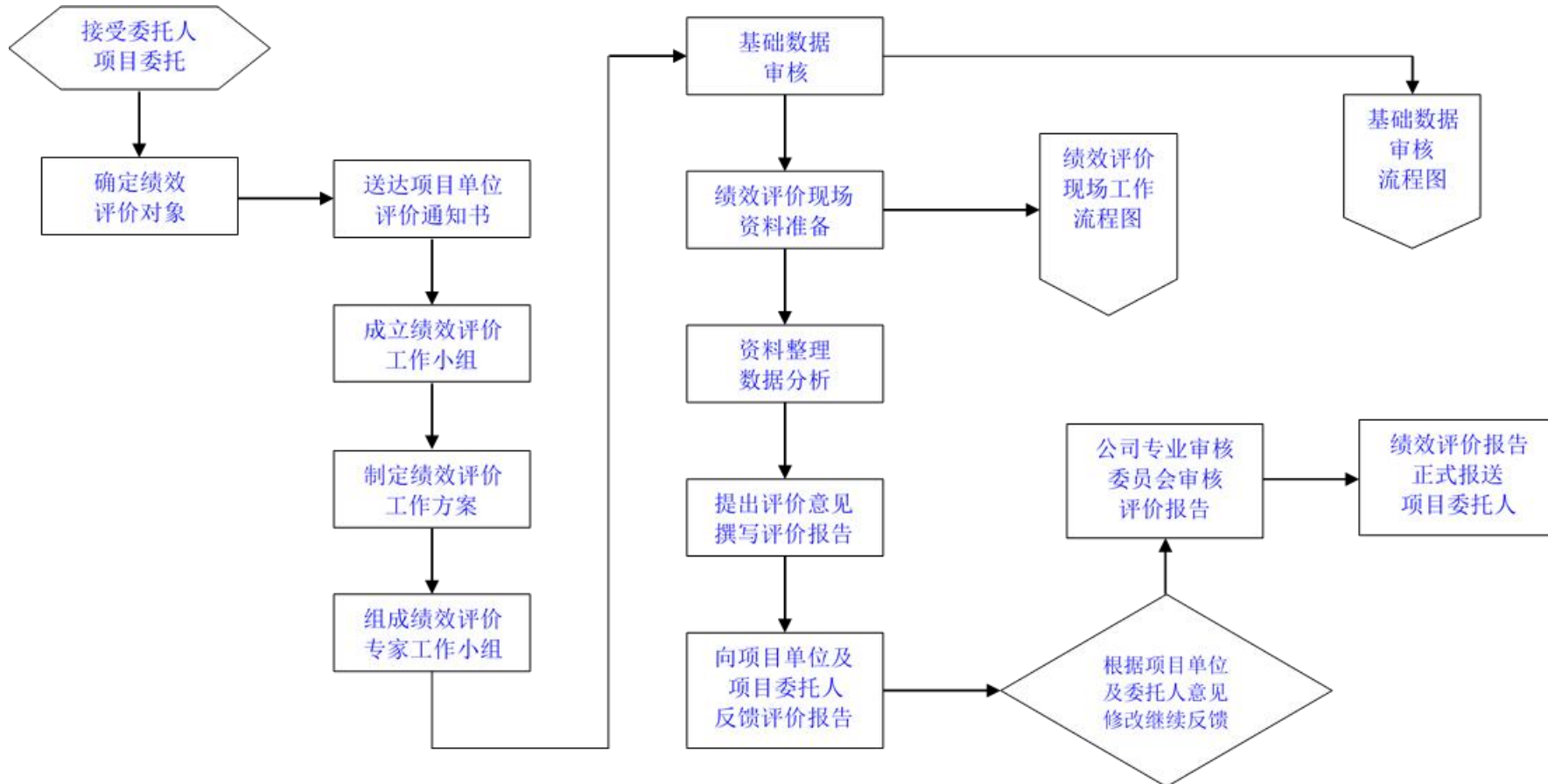


淄博市中小学教育装备、实验、后勤活动与培训工作组人员配置

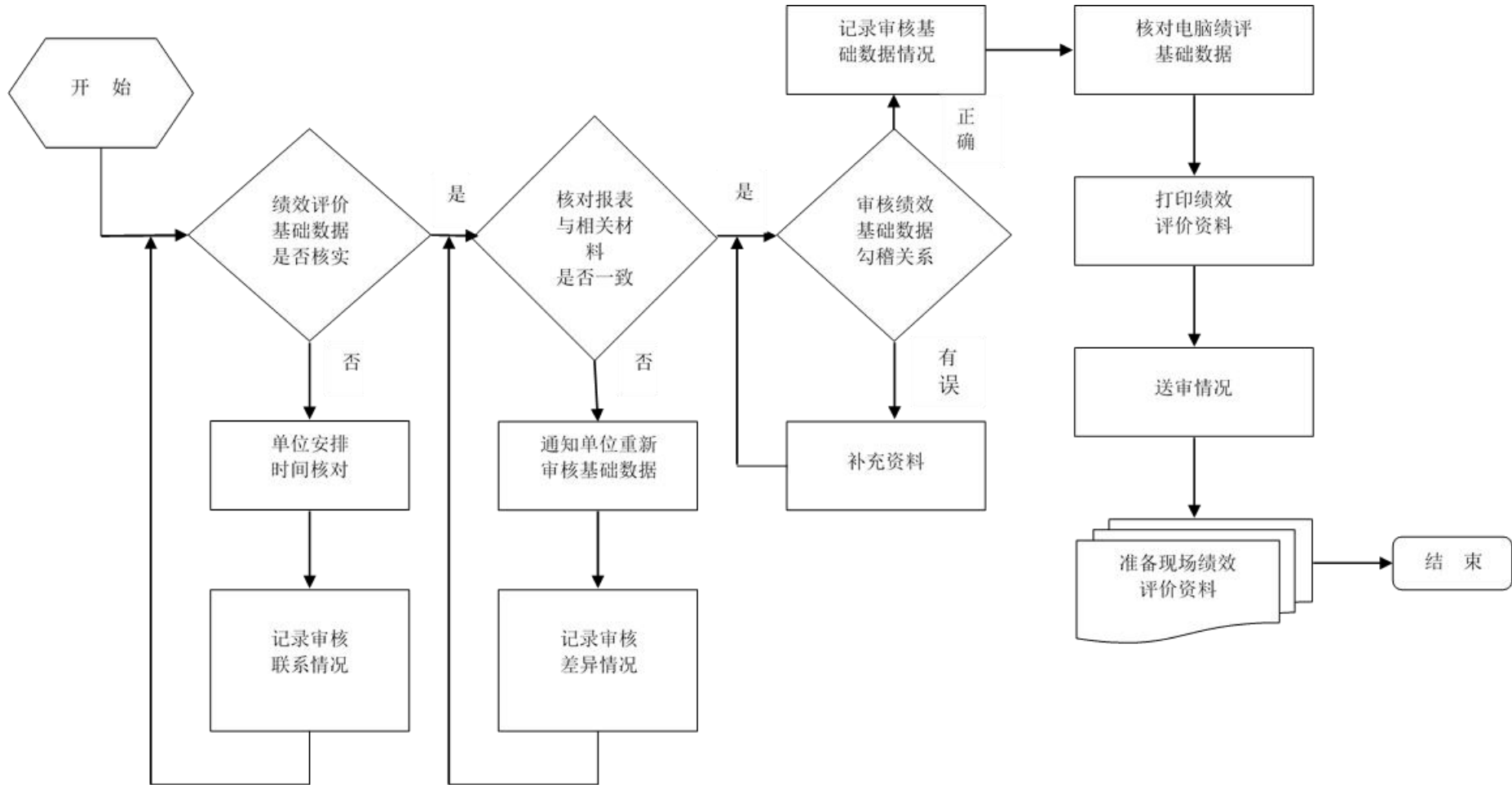
序号	姓名	在本项目中担任任何职务	职务/职称/学历	现从事专业
评价工作组				
1	高峰	主评人(工作组组长)/项目负责人	董事长/研究生	财政管理、数据分析、咨询评价
2	乔贵涛	工作组成员(专家)	教授/博士	会计学
3	史成东	工作组成员(专家)	教授/博士	管理学
4	牛小健	工作组成员	规划发展部 项目经理/本科	经济管理、绩效评价
5	吕晓亮	工作组成员	业务四部 项目经理/本科	行政管理、绩效评价
6	曹奇	工作组成员	业务三部 项目经理/本科	经济学、绩效评价
质量控制组				
1	周憬沫	质控组组长	质控部主任/本科	信息与计算机科学
2	李文婷	质控组组员	质控部/本科	项目管理
专业审核委员会				
1	高峰	审委会主任	董事长/研究生	财政管理、数据分析、审计学
2	周晋	审委会副主任	总经理/博士	统计建模、数据分析
3	李九梅	审委会成员	副总经理/注册会计师	行政管理、社会保障管理、财务管理
4	刘永强	审委会成员	技术总监/ 注册造价师/注册公用设备师	工程造价、绿色施工评价
5	李文	审委会成员	技术总监/硕士	数据分析、软件工程

## 2. 评价组织实施

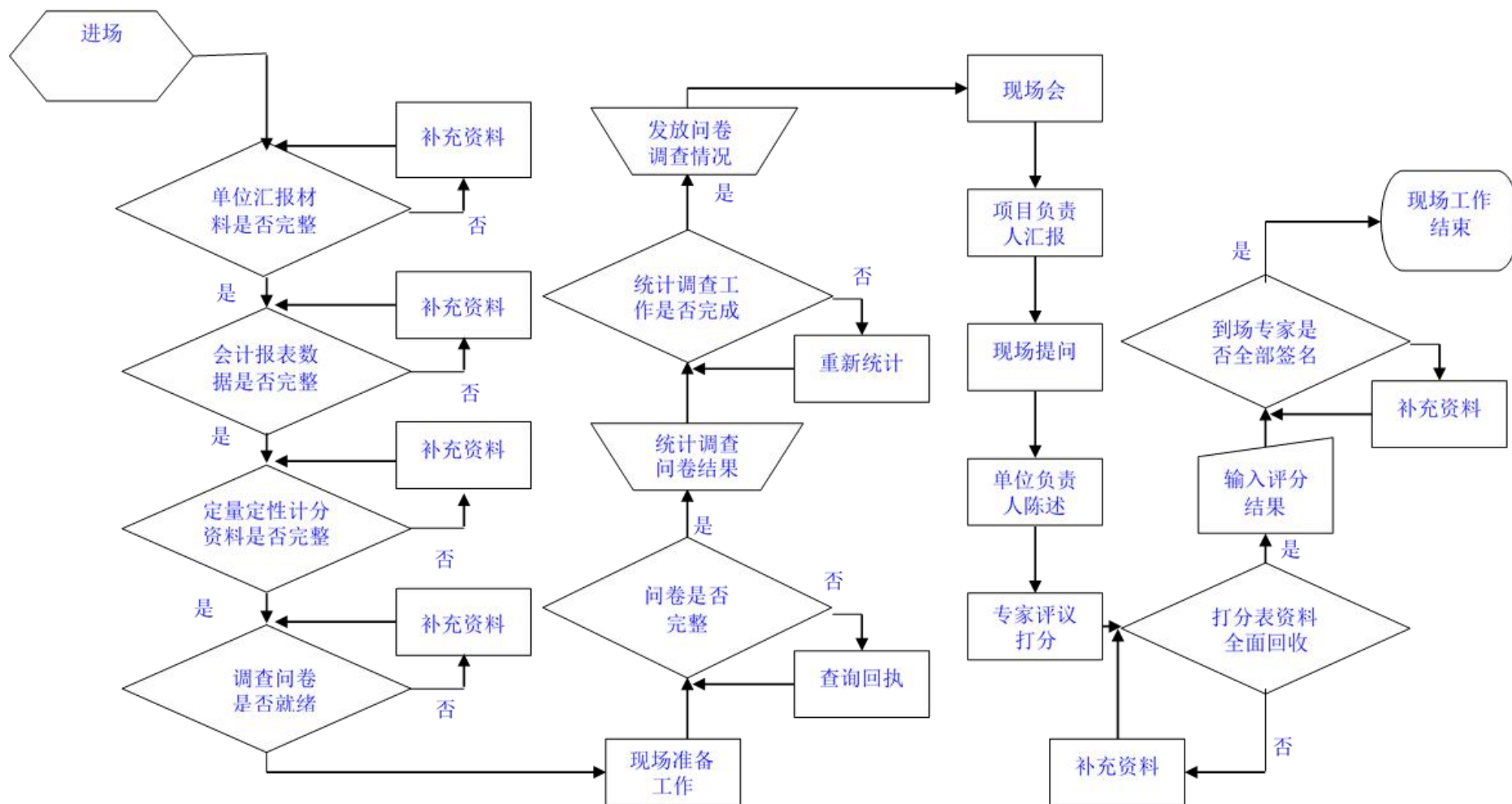
绩效评价工作流程图



基础数据审核工作流程图



现场工作流程图







### 3. 工作程序

山东皓诚投资咨询有限公司实行绩效评价“专家评审制”“审委会审核制”“最后一票反对制”工作机制，并贯穿评价准备、评价实施、评价总结的各个阶段，以确保公司知识成果的客观公正与业务质量。

**“专家评审制”**：山东皓诚与山东理工大学等院校机构和相关领域专家展开深度合作，征集收录区域内覆盖工信科技、财政金融、农林水利、城市建设、工程建设、教育卫生、公共管理等领域的学者、专家，建立了多层次、多领域的外聘专家队伍。在绩效评价过程中，公司通过组织各领域的专家，运用其专业方面的知识和经验，对评价对象过去和现在的状况、发展变化过程进行综合分析与研究，审核评价项目的指标体系和评价方法，评议本项目的绩效评价结论、发现问题和意见建议，发现评价实施过程中可能存在的问题，为绩效评价工作提供定性或定量参考意见。

**“审委会审核制”**：山东皓诚设立专业审核委员会对服务结果的质量承担最终责任。专业审核委员会成员均为本公司高管及执业专家，在省内绩效评价领域业绩突出、经验丰富。在绩效评价过程中，根据公司评价质量控制制度，充分考虑公司在业务承接、业务计划、业务实施、服务结果提交等各阶段对评价风险的影响因素，确保绩效评价专业质量。公司所有业务成果均须经专业审核委员会审核通过后方可对外提供、报送。

**“最后一票反对制”**：基于“第十人理论”，山东皓诚在评价方案、评价指标体系以及评价报告的审核、审议、总结过程中，实行“最后一票反对制”。即为了使讨论深化，在全体成员意见趋于一致时，最后一位成员必须提出反驳意见。反对者在对讨论方向或初步结论表示赞成的同时，不受限制地、从不同角度提出相反意见，对讨论的前提、过程、结论提出质疑，探讨其中可能存在的矛盾与不合理之处，以发现更好的



意见或方法。

## 1) 评价准备阶段

### (1) 成立绩效评价工作组

绩效评价是一项复杂的调查工作，涉及范围广泛，绩效评价人员应接受过良好的教育，具有一定的学历和调查/评估方面的工作经验，具有足够的专业熟练程度，以及良好的个人素养（诚实公正品质、综合思维能力、分析能力、判断能力、创新能力、口头表达、书面写作能力等），能够有效开展评价工作。

山东皓诚投资咨询有限公司绩效评价工作组成员长期参与国家行政运行与社会公共事业运转的实践，具有丰富的行政管理、预算管理以及社会事业发展的理论和经验，对评价对象涉及领域的基础知识和运行情况的了解和掌握，在深度和广度上具有充分的比较优势。公司评价工作组由项目负责人、各相关领域有绩效评价经验的财务、工程、管理等行业的业务人员构成。同时，公司根据项目专业要求，评价过程中聘用相关行业专家从事有关评价工作。聘用专家需要考虑相关专家的胜任能力和经验。还应确保专家独立于被评价项目，并将条件和所需遵守的道德规范（如保密性要求和回避要求等）告知专家。

### (2) 拟定评价实施方案

项目评价设计思路立足于委托方工作要求和项目特点，在项目评价前期与项目实施单位等进行多次深入沟通的基础上，对项目评价重点及评价要求进行全面梳理及细化，并以此为基础形成“根据项目内容总结委托方评价要求，根据要求明确评价目的，根据目的细化评价指标，根据指标设计评价方法，根据方法获取评价数据，根据数据计算评价结果，根据结果形成评价报告”为主线的基本评价思路。根据项目基本评价思路，评价工作组根据评价工作规范，针对评价目标，在调研、了解评价项目相关单位基本情况的基础上，按照有关规定拟定评价工作的具体评



价方案，主要内容有：项目认识、评价对象、评价目的、评价内容、评价依据、评价指标体系、评价标准、评价方法、组织实施程序、评价质量控制措施、工作组人员配置、工作时间安排、准备评价资料及有关工作要求等内容。方案设计后，由专家评议、公司审委会论证审核后进一步修正、完善，报经委托方审查批准后组织实施。

### (3) 制定绩效评价指标体系

绩效评价指标体系为评价实施方案中的核心内容，因其与实施方案其他内容相比，在体系上、内容上、程序上具有更强的综合性、多样性和复杂性，且构建过程占用时间较长，本部分独立进行阐述。

评价工作组基于中央、省、市最新的一系列政策、法规、制度，结合本地行政管理政策、措施环境，参照本地经济社会发展以及财政供给水平，区别不同部门、不同地域的项目特点，科学、客观地设置本项目绩效评价指标体系。

- ①评价指标体系初构；
- ②评价指标体系检验；
- ③工作组专家评议；
- ④专业审核委员会审核；
- ⑤报委托方审核；
- ⑥经委托方批准后使用。

## 2) 评价实施阶段

评价工作组依据批准后的绩效评价实施方案开展评价工作。工作组组长负责组织评价工作按计划具体实施，评价工作按相关职责和业务内容分解到人，工作组成员各负其责、各司其职，按分工要求开展工作。同时，工作组组长定期进行指导、调度、复核和监督。

### (1) 评价工作组正式进驻现场

- ①收集资料。评价工作组联系被评价单位，由其提供相关基础资料；



评价工作组对所提供数据资料进行整理、核实、审验，确定可采纳资料目录；

②实地测评。评价工作组通过实地勘察和测评，获取评价第一手资料，在此基础上，结合从其他渠道获取的资料，进行交互验证，筛选出可采纳数据资料；

③沟通落实。评价工作组到项目现场采取勘查、问询、复核等多种方式，与被评价单位进行沟通交流，对信息不明确的数据资料进行确认，对拟采纳使用的数据资料进行落实。

### (2) 分类整理、统计汇总、综合分析

评价工作组进行案卷研究，通过分类整理、统计汇总、综合分析，按照设立的评价指标、标准、方法实施评价，并形成评价结论。

①工作组对采集的数据资料进行分类整理、复核汇总，同时根据实际情况要求有关单位补充更新资料。

②统计、分析相关数据资料，依据指标体系分类，进行逐项分析和综合分析；

③在充分分析的基础上，按照设立的评价指标、标准、方法进行打分；

④得出初步评价结论。

### 3) 评价总结阶段

(1) 撰写绩效评价报告初稿。按照财政部门绩效评价报告规范要求撰写评价报告，除须符合第三方报告质量要求外，报告内容应体现第三方评价的公正性、客观性、独立性；

(2) 与项目实施单位进行沟通，就报告内容的全面性、真实性、准确性征求单位意见，根据其合理意见进行修改；

(3) 工作组专家评议，根据专家意见进行修改；

(4) 公司专业审核委员会进行审议，根据审议意见进行修改；



- (5) 报送委托方，根据委托方意见作最终修改、定稿；
- (6) 将正式绩效评价报告报送委托方。

正式绩效评价报告定稿后，统一使用 A4 纸打印，按规定格式装订，并在规定时间内提交，同时附评价有关资料，包括项目相关资料、工作底稿等。并根据档案管理的有关要求，完善评价工作档案并及时归档，以备存查。



淄博市中小学教育装备、实验、后勤活动与培训绩效评价工作开展情况

工作内容	工作时间
1. 成立绩效评价工作组。	2022年6月1日
2. 拟定绩效评价实施方案。	2022年6月3日-4日
3. 制定绩效评价指标体系 (1) 评价指标体系初构; (2) 评价指标体系检验; (3) 工作组专家评议; (4) 专业审核委员会审核; (5) 报委托方审核; (6) 经委托方批准后使用。	2022年6月5日-8日
4. 评价工作组进驻现场 (1) 收集、整理、核实、审验基础数据和资料; (2) 对评价项目实地测评; (3) 与项目实施单位沟通, 落实项目数据及相关情况。	2022年6月9日-10日
5. 分析评价 (1) 工作组进行案卷研究, 对采集的数据资料进行分类整理、复核汇总, 同时根据实际情况要求有关单位补充更新资料; (2) 统计、分析相关数据资料; (3) 在掌握充分数据资料基础上, 按照设立的评价指标、标准、分值、方法, 按职责分工进行评议、打分; (4) 得出初步评价结论。	2022年6月11日-18日
6. 绩效评价报告 (1) 拟定绩效评价报告初稿; (2) 与项目实施单位进行沟通, 根据其合理意见进行修改; (3) 形成新的绩效评价报告; (4) 专家评价组进行评议、根据专家组建议进行修改; (5) 专业审核委员会进行审议, 根据审议意见进行修改; (6) 报委托方, 根据意见作最终修改、定稿; (7) 将正式绩效评价报告报送委托方。	2022年6月19日-25日



### 三、综合评价情况及评价结论

#### (一) 综合评价情况

##### 1. 评价打分方法

本次评价采用定性分析与定量考核相结合的方法，对定性考核指标采用分析打分，对定量考核指标采用量化打分，总分百分制，以最终得分确定评价等级。

(1) 项目绩效根据绩效指标评分标准直接打分，具体为项目决策 20 分，项目过程 20 分，项目产出及效益 60 分，满分计 100 分；

(2) 根据评分标准，达到要求的指标得满分，未达到要求的指标最低得 0 分；

(3) 绩效评价等级。评价结果分为优、良、中、差四个档次，根据评价分值，确定评价对象对应的档次。具体分值与档次见下表：

评价分值与评价等级表

等级	优	良	中	差
分值	90（含）~100 分	80（含）~90 分	60（含）~80 分	<60 分

##### 2. 评价得分

根据本项目绩效评价指标及评分规则，淄博市中小学教育装备、实验、后勤活动与培训绩效评价最终得分为 90.26 分，其中项目决策得分为 16 分，项目过程得分为 17.26 分，项目产出为 27 分，项目效益得分为 30 分。



淄博市中小学教育装备、实验、后勤活动与培训绩效评价得分情况表

一级指标	二级指标	三级指标	设计分值	实际得分
项目决策 (20分)	项目立项 (6分)	立项依据充分性 (3分)	3	3
		立项程序规范性 (3分)	3	3
	绩效目标 (6分)	绩效目标合理性 (3分)	3	1
		绩效指标明确性 (3分)	3	1
	资金投入 (8分)	预算编制科学性 (8分)	8	8
项目过程 (20分)	资金管理 (6分)	预算执行率 (3分)	3	0.26
		资金使用合规性 (3分)	3	3
	业务管理 (14分)	组织机构 (4分)	4	4
		制度建设 (4分)	4	4
		组织实施 (6分)	6	6
项目产出 (30分)	产出数量 (9分)	产出数量完成情况 (9分)	9	9
	产出质量 (15分)	产出质量达标情况 (15分)	15	12
	产出时效 (6分)	完成时效性 (6分)	6	6
项目效益 (30分)	社会效益 (12分)	产生社会效益情况 (12分)	12	12
	可持续影响 (12分)	产生 可持续影响情况 (12分)	12	12
	满意度 (6分)	受益对象满意度情 况 (6分)	6	6
合计			100	90.26





淄博市中小学教育装备、实验、后勤活动与培训绩效评价得分情况表

一级指标及分值	二级指标及分值	三级指标及分值	指标解释	评价标准	实际得分
项目决策 (20分)	项目立项 (6分)	立项依据充分性 (3分)	考察项目立项依据充分性，项目立项是否符合相关政策、发展规划以及部门职责要求。	① 符合政策、发展规划要求计 1.5 分，不符合计 0 分； ② 项目立项依据充分计 1.5 分，不充分计 0 分。	3
		立项程序规范性 (3分)	考察项目立项的规范性，项目申请、设立过程是否符合相关要求。	① 项目按照规定程序申请立项计 1 分， ② 审批文件、材料符合相关要求计 1 分； ③ 事前经过必要可行性研究、论证、评估等过程计 1 分； 以上各项每存在一处不规范，扣 1 分。	3
	绩效目标 (6分)	绩效目标合理性 (3分)	考察项目绩效目标与实际实施相符情况，项目绩效目标设定依据是否充分，是否符合客观实际。	① 按要求设立绩效目标计 1 分； ② 绩效目标合理可行、依据充分计 1 分； ③ 绩效目标与实际工作内容相符计 1 分。 以上各项每存在一处不规范，扣 1 分。	1
		绩效指标明确性 (3分)	考察绩效目标的明细化情况，依据绩效目标设定的绩效指标是否清晰、细化、可衡量等。	① 将绩效目标细化分解为具体绩效指标计 1.5 分，未细化分解计 0 分； ② 绩效目标通过清晰、准确、可衡量的指标值予以体现计 1.5 分，未设置清晰、准确、可衡量的指标值计 0 分。	1
	资金投入 (8分)	预算编制科学性 (8分)	考察项目预算编制科学性、合理性等情况，预算编制是否经过科学论证、有明确标准，资金额度与年度目标是否相适应。	① 预算编制经过科学论证计 2 分，未经论证计 0 分； ② 预算内容与项目内容匹配度高计 2 分，匹配度一般计 1 分，完全不匹配计 0 分； ③ 预算额度测算依据充分、标准明确计 2 分，无依据、标准计 0 分； ④ 预算确定资金量与工作任务匹配度高计 2 分，匹配度一般计 1 分，完全不匹配计 0 分。	8



一级指标及分值	二级指标及分值	三级指标及分值	指标解释	评价标准	实际得分
项目过程 (20分)	资金管理 (6分)	预算执行率 (3)	考察项目预算执行情况，预算资金是否按照计划执行。	① 预算执行率=(实际支出资金/预算资金)×100%； ② 本项得分=预算执行率×3分。	0.26
		资金使用合规性 (3分)	考察项目资金使用规范性，项目资金使用是否符合相关财务管理制度规定。	① 资金使用符合国家法规、财务管理制度及专项资金办法的规定，得1分，“否”得0分； ② 资金拨付审批程序和手续规范完整，得1分，“否”得0分； ③ 资金使用符合项目批复或合同规定用途得1分，“否”得0分； 资金使用无截留、挤占、挪用、虚列支出等情况，否则，本级指标分值为0分。	3
	业务管理 (14分)	组织机构 (4分)	考查项目组织管理的规范性，包括管理机构是否健全、项目实施组织架构和职责分工是否明确等。	① 项目管理机构健全、实施组织架构完整，“是”得2分，“否”得0分； ② 项目人员职责分工是否明确，“是”得2分，“否”得0分。	4
		制度建设 (4分)	考察内部控制建设和财务管理制度，是否合法、合规、健全、责权明晰。	① 建立健全项目管理制度，计2分； ② 建立健全财务管理制度，计2分。 以上各项每存在一处不规范，扣1分。	4
		组织实施 (6分)	考察项目组织安排及实施过程是否按实施方案要求组织实施。	① 全市中小学优秀自制玩教具评选活动实施情况良好计2分，一般1分，未完成0分； ② 市教育局属学校特殊工种作业人员培训班实施情况良好计2分，一般1分，未完成0分； ③ 全市教育系统危险化学品安全管理人员培训班实施情况良好计2分，一般1分，未完成0分。	6



一级指标及分值	二级指标及分值	三级指标及分值	指标解释	评价标准	实际得分
项目产出及效益 (60分)	产出数量 (9分)	完成数量情况 (9分)	考察项目产出数量完成程度，具体包括参加局属学校特殊工种作业人员培训班活动和危险化学品安全管理人员培训班活动的人数情况。	① 市教育局属学校特殊工种作业人员培训班参与培训的人员达到预期的 36 人计 4.5 分，未达到则每低于一个百分点扣 1%的分值，扣完为止； ② 全市教育系统危险化学品安全管理人员培训班参与人数达到前期报名的 853 人计 4.5 分，未达到则少一人扣 0.1 分，扣完为止；	9
	产出质量 (15分)	质量达标情况 (15分)	考察项目产出质量实现程度，具体包括评选活动所推选的作品获得荣誉情况、培训获得考试通过率情况等。	① 全市中小学优秀自制玩教具评选活动所评选出的教具有获得市级以上荣誉的计 7.5 分，未有相关荣誉的计 0 分。 ② 市教育局属学校特殊工种作业人员培训班组织的达标考试通过率达≥95%计 7.5 分，通过率每低于一个百分点扣 1%的分值，扣完为止。 以上各项每存在一处不规范，扣 3 分。	12
	产出时效 (6分)	完成时效性 (6分)	考察项目产出时效目标实现程度，主要将项目执行过程中的产出时效与实施方案中的计划时效做对比。	① 全市中小学优秀自制玩教具评选活动完成时效情况良好计 2 分，一般 1 分，未完成 0 分。 ② 市教育局属学校特殊工种作业人员培训班完成时效情况良好计 2 分，一般 1 分，未完成 0 分。 ③ 全市教育系统危险化学品安全管理人员培训班完成时效情况良好计 2 分，一般 1 分，未完成 0 分。	6
	项目效益 (30分)	社会效益 (12分)	考察项目实施产生社会效益情况。	① 项目实施是否有利于提高教学水平和办学质量，是否有利于保障师生安全； ② 提高学校的安全管理意识，增强对危化品的防范意识； ③ 有效保障校内的安全性，保障师生的人身安全和校内财产安全； 依据实际调查情况，效益显着计 12 分，效益较明显计 8 分，效益一般计 4 分，效益差或无相关效益计 0 分。	12



一级指标及分值	二级指标及分值	三级指标及分值	指标解释	评价标准	实际得分
		可持续影响 (12分)	考察项目实施产生可持续影响情况。	① 项目实施是否保障教育事业持续健康发展，是否有利于教学质量持续提升； ② 项目实施是否利于激发教师创作的积极性，争创佳绩，获得市级以上荣誉； ③ 项目实施是否对学校安全管理产生长效影响，避免或减少事故发生率； 依据实际调查情况，效益显着计 12 分，效益较明显计 8 分，效益一般计 4 分，效益差或无相关效益计 0 分。	12
		满意度调查 (6分)	社会公众或服务对象对该项目实施效果的满意度情况。	① 满意度在 90%（含）~100%之间，得 6 分； ② 满意度在 80%（含）~90%之间，得 4 分； ③ 满意度在 60%（含）~80%之间，得 2 分； ④ 满意度小于 60%，得 0 分。	6
合计		100			90.26



## （二）绩效评价结论

我们通过淄博市中小学教育装备、实验、后勤活动与培训的决策、过程、产出及效益三个方面进行全面的综合绩效评价，得出结论如下：

项目决策方面，该项目依据中央、省、市有关文件组织立项，立项依据充分，立项符合国家政策及发展规划要求；项目立项过程规范，立项前按规定程序申报相关材料，项目实施前论证、评估充分；经查阅项目绩效目标批复表，该项目绩效目标仅设置年度目标，未设置相应的长期目标，绩效指标设置未按具体绩效目标进行细化分解，指标细化量化程度不足；项目预算内容符合实际需求，预算投入资金量与工作内容匹配度较高，预算额度测算有具体依据，测算充分、标准明确。

项目过程方面，因疫情影响该项目预算执行率较低，项目资金使用符合相关法规、财务管理制度规定，资金拨付审批流程及手续规范完整，资金使用符合项目批复要求，无截留、挤占、挪用及虚列支出情况；项目实施单位组织机构设置合理，相关人员职责清晰明确；项目按相关文件要求组织进行，组织实施情况良好。

项目产出方面，经查阅项目相关资料，项目总体完成情况良好，产出数量按照预期计划完成；项目产出质量情况良好；项目内容均按照实施方案要求时间完成，产出时效性良好。

项目效益方面，该项目实施一是有利于激发教师创作的积极性，激励教师争创佳绩，提升广大教师的教学能力，提高中小学办学水平和办学质量；二是有利于提高学校的安全管理意识，增强对危化品的防范意识。从长远来看，该项目的实施对学校安全管理产生长效影响，避免或减少事故发生率，保障教育事业健康持续发展。

根据评价分值，确定淄博市中小学教育装备、实验、后勤活动与培训项目绩效评价得分为 90.26 分，绩效评价等级为“优”。

## 四、绩效评价指标分析

### （一）项目决策（20分）

#### 1. 项目立项（6分）

##### （1）立项依据充分性（3分）

该项目依据省教育厅《关于〈举办2021年山东省中小学优秀自制教具展评活动〉的通知》（鲁教发展函〔2021〕1号）、市教育局《关于举办淄博市第十一届中小学优秀自制教具评选活动的通知》（淄教教服字〔2021〕5号）、《关于进一步加强全市中小学特种设备管理工作的通知》（淄教教服字〔2020〕2号）、省政府办公厅《关于印发〈山东省危险化学品安全综合治理方案〉的通知》（鲁政办发〔2017〕29号）等相关文件中对中小学优秀自制玩教具评选、局属学校特殊工种作业人员培训及教育系统危险化学品安全管理人员培训的要求，进行立项实施。

该项目立项依据充分，立项符合国家、省、市相关政策文件要求，项目立项依据充分。

该项指标满分3分，得3分。

##### （2）立项程序规范性（3分）

市教育服务中心依据相关政策文件并结合现实需求组织项目立项，进行事前评估并制定了《关于举办2021年全市中小学实验室危化品安全管理使用在线培训活动的通知》（淄教服办字〔2021〕21号）、《关于进一步加强全市中小学特种设备管理工作的通知》（淄教教服字〔2020〕2号）及《淄博市第十一届中小学优秀自制教具评选方案》等相关培训及活动方案，编制立项文件并报送市教育局、市财政局进行审核、批复，经批复后完成项目立项。

该项目按照规定程序申请立项，项目审批文件、材料符合相关规定要求，项目实施前论证、评估充分。

该项指标满分3分，得3分。

## 2. 绩效目标（6分）

### （1）绩效目标合理性（3分）

通过查看项目绩效目标批复表，该项目绩效目标仅设置年度目标，未设置相应的长期目标，年度目标设定与实际工作中的部分内容相符，能够体现市教育局属学校特殊工种作业人员培训班及全市教育系统危险化学品安全管理人员培训班项目实施后要达到的预期项目目标。但未对全市中小学优秀自制玩教具评选项目实施后所要达到的预期目标进行说明，绩效目标设置不全面。

根据评价标准，该项指标满分3分，扣2分，得1分。

### （2）绩效指标明确性（3分）

经了解，项目实施单位编制并申报了该项目的绩效目标表。通过查看该项目绩效目标批复表，我们发现该项目绩效目标设置存在问题如下：

经查阅项目绩效目标申报表，该项目绩效指标设置未按具体绩效目标进行细化分解，指标细化量化程度不足。一是指标设置不明晰，如数量指标虽从教培训天数、人次、种类等方面进行细化，但未明确具体培训项目，扣1分。二是指标值设置量化不足，社会效益指标中设置“教师工作效率”指标，指标值为“提升”，可根据教师工作效率提升情况用具体的数值进行表述，用以准确衡量项目产出效益的执行情况，扣1分。

根据评价标准，该项指标满分3分，扣2分，得1分。

## 3. 资金投入（预算编制科学性）（8分）

通过查阅项目资金拨付资料，该项目预算编制前经过科学论证，预算内容符合项目实际需求，预算额度测算有具体依据，测算充分、标准明确，预算投入资金量与工作内容匹配度较高。

根据评价标准，该项指标满分8分，得8分。

## （二）项目过程（20分）

### 1. 资金管理（6分）

#### （1）预算执行率（3分）

经查阅项目相关财务资料，淄博市中小学教育装备、实验、后勤活动与培训项目预算资金 120600 元，实际支出资金 10564 元。依据评分标准，预算执行率=（10564 元/120600 元）×100%=8.76%，本项得分=8.76%×3 分=0.26 分。

根据评价标准，该项指标满分 3 分，得 0.26 分。

#### （2）资金使用合规性（3分）

该项目实施期间财务管理按照《政府会计准则制度》相关要求，开展项目资金申报、审批、支出使用等工作。项目资金主要用于项目各项内容开展。项目财务会计核算规范，符合国家法规、财务管理制度及专项资金办法规定，其资金拨付审批程序和手续规范完整，资金使用上无截留、挤占、挪用、虚列支出等情况。

根据评价标准，该项指标满分 3 分，得 3 分。

### 2. 业务管理（14分）

#### （1）组织机构（4分）

市教育服务中心内设综合科、教学条件装备科、实验教学研究科、学校后勤管理科。其主要职责是：负责指导全市学校后勤服务和学校后勤服务的社会化工作，负责指导全市学校的勤工俭学和中小学生的劳动技术教育基地建设；为学校教学条件装备和学校实验室建设提供指导和服务。

综上所述，该项目实施机构设置完整规范、职责明确，人员分工合理，组织机构健全。

根据评价标准，该项指标满分 4 分，得 4 分。

#### （2）制度建设（4分）





经查阅项目相关资料，该项目在财务管理方面，主要依据《政府会计准则制度》及市教育服务中心的《财务管理制度》等文件规定进行项目资金支付，项目执行过程中严格按照《淄博市教育服务中心财务报销管理办法》（淄教服办字〔2022〕1号）、《淄博市教育服务中心会议费报销管理办法》（淄教服办字〔2022〕3号）、《淄博市教育服务中心培训费报销管理办法》（淄教服办字〔2022〕4号）等规定执行；在业务方面，市教育服务中心制定了《淄博市教育服务中心制度汇编》，从预算管理、收支管理两方面对业务层面进行内部控制，明确业务控制流程及控制措施。

综上所述，项目单位内部管理制度体系健全，可有效保障项目顺利实施。

根据评价标准，该项指标满分4分，得4分。

### （3）组织实施（6分）

#### ①全市中小学优秀自制玩教具评选项目

项目实施前通过下发《关于举办淄博市第十一届中小学优秀自制教具评选活动的通知》（淄教教服字〔2021〕5号），对评选对象及分类、评选条件、申报要求等进行了规定，先由各参评单位组织相关专家对本辖区内报送的参评教具开展遴选，由区县初审后将优秀作品推荐市里，再由市教育服务中心组织根据《淄博市第十一届中小学优秀自制教具评选方案》的要求，组织专家进行评审，按照一等奖35%、二等奖35%、三等奖25%的获奖比例进行评选。

#### ②市教育局属学校特殊工种作业人员培训班项目

市教育服务中心通过下发《关于举办2021年淄博市教育局属学校特殊工种作业人员业务培训班的通知》（淄教服办字〔2021〕14号），组织开展专项培训班。

局属学校特殊工种作业人员业务培训班于2021年7月6日在山东



理工大学举办，局属学校从事电工、电梯、气瓶及压力容器等特殊工种作业人员及特种设备相关领域管理人员、市教育服务中心有关人员共 46 人参加了本次培训。培训讲授了《中小学电工实用安全知识》《特种设备、燃气实用安全知识讲解及案例分析》等方面的实用专业知识。

### ③全市教育系统危险化学品安全管理人员培训班项目

依据《关于举办 2021 年全市中小学实验室危化品安全管理使用在线培训活动的通知》（淄教服办字〔2021〕21 号）要求，此次培训于 2021 年 9 月 29 日下午 14:00-17:00，采用网络直播的方式进行，培训内容围绕中小学实验室易制毒化学品闭环管理的相关要求、实验室安全管理与服务平台操作使用介绍、中小学实验室危化品日常规范管理知识讲座、化学实验安全知识等方面展开，聘请讲师进行授课，分为 3 个专题，共计 4 学时。

综上所述，该项目按相关文件进行部署安排，组织实施情况良好。根据评价标准，该项指标满分 6 分，得 6 分。

## （三）项目产出情况（40 分）

### 1. 产出数量（9 分）

#### （1）市教育局属学校特殊工种作业人员培训班项目

通过查看项目资料，项目单位原计划参与培训人员 36 人，实际到位人员 46 人，其中市属幼儿园 13 人，市属中学 25 人，市特教中心 1 人，市教育服务中心 7 人，参与培训人数远超预期。

#### （2）全市教育系统危险化学品安全管理人员培训班项目

该项目通过网上直播的方式进行，直播开始前共有 853 人报名，在项目执行过程中，有 970 余人观看了直播，包括各区县教育局主管部门相关人员、各学校实验室管理员以及化学教师和学科负责人等。

综上所述，市教育局属学校特殊工种作业人员培训班和全市教育系统危险化学品安全管理人员培训班产出数量情况良好。



根据评价标准，该项指标满分 9 分，得 9 分。

## 2. 产出质量（15 分）

### （1）全市中小学优秀自制玩教具评选项目

全市中小学优秀自制玩教具评选活动按照一等奖 35%、二等奖 35%、三等奖 25%的获奖比例进行评选。同时按照省自制教具评选规则，确立了自制教具能手名单，3 名能手择优推荐上报。

在教育部教育装备研究与发展中心公布的《2021 全国中小学优秀自制教具展评》结果中，淄博市参赛的两件作品，分获全国一、二等奖。

### （2）市教育局属学校特殊工种作业人员培训班项目

通过查看项目资料，市教育中心为保障培训班课程的开展效果，实施方案中特设立了达标考试环节，用以检测参训人员对所授课程内容的掌握程度。但在实际执行过程中，未有相关资料佐证开展过相应的考试，存在项目资料缺失的情况。

综上所述，全市中小学优秀自制玩教具评选产出较好、市教育局属学校特殊工种作业人员培训班产出质量情况一般。

根据评价标准，该项指标满分 15 分，扣 3 分，得 12 分。

## 3. 产出时效（6 分）

### （1）全市中小学优秀自制玩教具评选项目

该项目于 2021 年 5 月 8 日在市教育服务中心会议室举行了全市中小学优秀自制玩教具评选活动，并于 5 月 24 日在市教育局官网发布《关于公布淄博市第十一届中小学优秀自制教具评选活动结果的通知》（淄教教服字〔2021〕8 号），对活动成果认定情况进行公示，活动开展符合《关于举办淄博市第十一届中小学优秀自制教具评选活动的通知》（淄教教服字〔2021〕5 号）时效要求。

### （2）市教育局属学校特殊工种作业人员培训班项目

通过查看项目资料，此次培训班活动按原定计划于 2021 年 7 月 6



日上午 8:30-12:00, 下午 13:30-17:00 在山东理工大学杏园宾馆(张店区张周路 12 号) 顺利举办。培训班开展时间符合《关于举办 2021 年淄博市教育局局属学校特殊工种作业人员业务培训的通知》(淄教服办字〔2021〕14 号) 时效要求。

### (3) 全市教育系统危险化学品安全管理人员培训班项目

2021 年 9 月 29 日下午, 淄博市教育服务中心组织了“2021 年全市中小学实验室危化品安全管理使用在线培训活动”, 培训全程共 180 分钟, 涵盖化学品危险性鉴别与分类、危险化学品的管理和使用以及实验室危险化学品废弃物的处理等方面培训内容。培训内容、时效符合《关于举办 2021 年全市中小学实验室危化品安全管理使用在线培训活动的通知》(淄教服办字〔2021〕21 号) 中的相关要求, 时效性良好。

综上所述, 全市中小学优秀自制玩教具评选、市教育局属学校特殊工种作业人员培训班及全市教育系统危险化学品安全管理人员培训班按相关文件规定时间完成, 该项目产出时效情况良好。

根据评价标准, 该项满分 6 分, 得 6 分。

## (四) 项目效益情况 (30 分)

### 1. 社会效益 (12 分)

一是全市中小学优秀自制玩教具评选活动的实施, 激发了教师们互助研究、提高专业素养的热情, 锻炼了教师动手动脑以及实践创新能力, 大量优秀作品为中小学教学活动提供了实用的教具和活动材料, 在教育教学中发挥了重要的作用; 二是市教育局属学校特殊工种作业人员培训班的开展, 增强了特殊工种作业人员的安全作业意识, 提高了安全操作技能, 有利于减少伤害事故的发生, 促进安全作业; 三是全市教育系统危险化学品安全管理人员培训班的开展, 有利于推动学校特殊工种作业人员强化安全意识和管理工作, 推进特殊工作作业的规范性、标准化建设, 创造安全、文明、健康的学校作业环境。

根据评价标准，该项满分 12 分，得 12 分。

## 2. 可持续影响（12 分）

一是全市中小学优秀自制玩教具评选活动项目的实施，可进一步激发和鼓励广大教师研发、设计和制作教具的积极性，增强创新精神，不断改革传统实验，促进教学思想、教学内容和教学方法的转变，提高教学实践能力，助力全市中小学教育高质量发展。

二是市教育局属学校特殊工种作业人员培训班项目的开展，有利于促进学校特殊工种作业人员更好地掌握安全作业理论，提升特殊工作作业人员的工作技能和安全作业意识，进一步优化作业环境，从而提高学校安全质量水平，推进学校工作的持续健康发展。

三是全市教育系统危险化学品安全管理人员培训班的开展，通过加强对危险化学品的管理，增强对危化品的防范意识，可有效提升校园安全防范水平，预防危险事故发生能力，对保障广大师生的人身安全和学校的财产安全具有长远的可持续影响。

根据评价标准，该项满分 12 分，得 12 分。

## 3. 满意度（6 分）

### ①调查样本确定

本项目对市中小学自制玩教具评选及培训班活动进行了学校满意度调查，由于调查范围较大、调查地点过于分散等原因，本次调查以电子问卷形式，委托市教育服务中心通过微信群等途径，向市各中小学发放满意度调查问卷链接。

本次问卷开放时间为 2 天，学校收到问卷链接后，点入即可作答，每个账号限制作答次数 1 次。本次调查共收回有效问卷 60 份。

### ②调查问卷设计

根据项目实际情况，本次共设计了 5 个问题作为问卷调查内容，覆盖了自制玩教具评选程序的公正性、培训班课程设置的合理性等多方

面。具体调查问卷问题设计如下：

**淄博市中小学教育装备、实验、后勤活动与培训项目  
满意度调查问卷**

您好！我公司受淄博市教育局委托，现对淄博市中小学教育装备、实验、后勤活动与培训情况进行满意度调查，占用您 2 分钟的时间，请您以客观、公正的态度填写本次问卷，感谢您的合作！

1. 您对组织的全市中小学优秀自制玩教具评选活动的满意度是：  
A. 非常满意 B. 满意 C. 一般 D. 不满意 E. 非常不满意
2. 您对我市教育局属学校特殊工种作业人员培训班活动的满意度是：  
A. 非常满意 B. 满意 C. 一般 D. 不满意 E. 非常不满意
3. 您对全市教育系统危险化学品安全管理人员培训班活动的满意度是：  
A. 非常满意 B. 满意 C. 一般 D. 不满意 E. 非常不满意
4. 您对培训班课程设置的满意度是：  
A. 非常满意 B. 满意 C. 一般 D. 不满意 E. 非常不满意
5. 您认为自制玩教具评选活动的评选程序是否公开、公平、公正：  
A. 是 B. 否

### ③调查问卷分析

本次调查问卷中，85%被调查者是对组织的全市中小学优秀自制玩教具评选活动持满意的态度；90%的被调查者对我市教育局属学校特殊工种作业人员培训班活动持满意的态度；95%的被调查者认为全市教育系



统危险化学品安全管理人员培训班活动持满意的态度。以上可得出各项活动开展效果较好，学校认同度较高。

#### ④调查问卷得分

此问卷共计 100 分，设置了 5 个问题，每题分值及平均得分情况如下：

调查问卷问题分值设计

序号	问题设计	各选项分值设计
1	您对组织的全市中小学优秀自制玩教具评选活动的满意度是（20分）：	①非常满意； ②满意； ③一般； ④不满意； ⑤非常不满意。
2	您对市教育局属学校特殊工种作业人员培训活动的满意度是（20分）：	①非常满意； ②满意； ③一般； ④不满意； ⑤非常不满意。
3	您对全市教育系统危险化学品安全管理人员培训活动的满意度是（20分）：	①非常满意； ②满意； ③一般； ④不满意； ⑤非常不满意。
4	您对培训班课程设置的满意度是（20分）：	①非常满意； ②满意； ③一般； ④不满意； ⑤非常不满意。
5	您认为自制玩教具评选活动的评选程序是否公开、公平、公正（20分）：	①是； ②否。



## 调查问卷平均得分情况

序号	问题设计	平均得分
1	您对组织的全市中小学优秀自制玩教具评选活动的满意度是（20分）	17
2	您对市教育局属学校特殊工种作业人员培训班活动的满意度是（20分）	18
3	您对全市教育系统危险化学品安全管理人员培训班活动的满意度是（20分）	19
4	您对培训班课程设置的满意度是（20分）	20
5	您认为自制玩教具评选活动的评选程序是否公开、公平、公正（20分）	16
6	问卷总得分	90

我们先统计有效问卷每个问题的得分情况，其次根据各问题得分计算出问卷总得分，最后得出60份问卷的平均分，根据“（有效问卷平均得分/问卷总分）×100%”满意度计算公式，计算出该项目的满意度情况。

通过对调查问卷的统计，本次调查问卷的平均得分为90分，满意度为（90分/100分）×100%=90%。该项满分6分，依据评分标准，满意度数值在90%（含）~100%之间，得6分。





## 五、项目绩效评价结果应用建议

### （一）问题反馈与整改

通过开展绩效评价工作，建立具体的项目绩效评价指标体系，对项目的决策、过程、产出及效益三方面进行评价，形成项目绩效评价分值及绩效评价等级，提出项目实施过程中存在的问题，并针对问题提出具有建设性、可行性的意见建议，以供项目主管部门、实施单位参考整改。

本次评价为预算项目事后评价。项目绩效评价结果由委托部门以结果反馈意见书的形势，将绩效评价结论、项目实施过程存在的问题与不足，以及加强预算管理的措施或整改意见，反馈至主管部门和实施单位。主管部门督促实施单位按照反馈意见书的形势，针对项目所存在的问题制定整改方案、落实整改措施、形成整改结果，并在规定期限内将整改过程及结果以整改报告书的形势报送委托部门。委托部门根据绩效评价结论和相应整改结果，在下一年度预算编制中，一是确定被评价项目是否保留，二是对予以保留项目进行预算调整，确保项目预算编制的科学、合理，预算执行规范、到位，财政资金发挥更大效益。

### （二）结果具体应用建议

本项目由委托部门组织事后续绩效评价，并将绩效评价结果反馈项目实施单位。实施单位按照绩效结果反馈意见书的形势，认真研究项目实施过程中存在的问题，参考绩效评价报告提出的意见建议形成项目问题整改方案，对照整改问题；同时，主管部门应对项目单位整改情况加强督导督查，如项目执行出现重大问题、整改不力或未予整改，则应启动预算绩效管理问责机制，对项目相关责任人进行问责，追究相关人员责任。主管部门、实施单位将本次绩效评价结果应用于本部门单位的预算绩效管理考核工作中，作为预算绩效管理考核的重要依据；同时将评价结果应用于下一年度的项目预算编制，强化预算执行管理，确保执行规



范、到位。

### （三）评价结果公开建议

建议项目实施单位按照市政府政务信息公开和市财政局绩效信息公开的相关规定，在年度预算和绩效目标公开的基础上，将本项目绩效评价报告及部门绩效自评结果，与年度决算一并向社会公开，自觉接受社会监督。



## 六、主要经验及做法

该项目在产出效益方面，其社会效益、可持续影响等方面情况良好。全市中小学优秀自制玩教具评选活动调动教师开展实验教学探究的积极性的基础上，进而增强实验教学的育人效果。通过评选，为教师们提供了交流教学经验的平台，实现教学资源共享，进一步提高全市教学质量，推动教育事业健康持续发展。培训班活动的开展有利于学校加强特殊工种作业及危险化学品的安全管理，从源头入手，切实提高学校作业人员及管理人员的安全防护意识，重视对特殊工种作业及危险化学品的管理，为广大师生的人身安全和学校的财产安全保驾护航。



## 七、存在的问题及原因分析

经查阅项目绩效目标批复表，发现项目实施单位未能在项目实施前对项目进行全面梳理，导致绩效目标及指标设置存在问题，具体情况如下：

一是项目绩效目标仅设置年度目标，未设置相应的长期目标，年度目标设定与实际工作中的部分内容相符，能够体现市教育局属学校特殊工种作业人员培训班及全市教育系统危险化学品安全管理人员培训班项目实施后要达到的预期项目目标。但未对全市中小学优秀自制玩教具评选项目实施后所要达到的预期目标进行说明，绩效目标设置不全面。

二是该项目部分指标值设置规范性不足，存在指标设置不明晰、指标值设置量化不足的情况，如数量指标虽从教培训天数、人次、种类等方面进行细化，但未明确具体培训项目。社会效益指标中设置“教师工作效率”指标，指标值为“提升”，可根据教师工作效率提升情况用具体的数值进行表述，用以准确衡量项目产出效益的执行情况。

## 八、有关建议

建议项目实施单位在编制项目绩效目标时，一是对项目的功能进行梳理，包括资金性质、预期投入、支出范围、实施内容、工作任务、受益对象等，明确该项目支出的功能特性；二是依据功能特性，预计项目实施在一定时期内所要达到的总体产出和效果，从而确定该项目所要实现的总体绩效目标，并以定量和定性指标相结合的方式进行表述；三是依据项目实际情况，对绩效目标进行细化分解，并通过定量分析与定性分析相结合的方式，从产出、效益等方面设定具体的绩效指标，对目标的实现程度给予较清晰、可衡量的指标体现。

## 九、其他需要说明的问题

### （一）评价工作基本前提

绩效评价工作在充分使用项目实施单位所提供相关资料的基础上方能顺利开展，相关基础工作材料的合法性、真实性、完整性及评价人员对项目的正确理解和认识是做好评价工作的基本前提。

### （二）报告适用范围

本评价报告适用范围包括：委托方绩效管理，委托方内部管理，委托方实施项目所履行的预算编制、申报、批复，委托方内部控制管理、财务及经费管理、政府采购管理、国有资产管理，经政府批准的委托方地方政府债券管理、政府和社会资本合作项目管理，委托方呈送党委、人大、政府及其主管部门的其他报告、考核、备案，委托方依据政务信息公开规定的绩效信息公开。本报告不得用于委托方的商业性投融资、抵押、担保以及其他商业经济活动。超出上述使用范围须经本评价机构书面同意。

本评价报告未经评估机构盖章不具法律效力。

### （三）关于评估相关责任的说明

项目单位的责任是提供与形成本项目报告相关的基础工作材料，并对其真实性、合法性、完整性负责。绩效评价是依据财政部门关于绩效评价相关要求进行的，选择的评价程序取决于评价人员的判断，项目评价的可靠性基于相关部门和单位提供资料的全面性和准确性，评价工作组尽可能地收集更为全面、有效、准确的文件和数据，但由于受客观因素的限制，只能在相关部门和单位提供的现有资料的前提下，结合应有的职业判断做出尽可能可靠的评价结论。

### （四）关于影响本项目评价评估局限性的说明

评价人员本着严谨客观的态度完成此次评价工作，从前期调研、方案设计和修改、数据采集到报告撰写，尽量做到科学和全面。但在绩效



评价过程中仍然存在或发生各种可能影响报告质量的客观因素，造成评估评价结果的或有局限性。评价人员降低此类因素影响的努力贯穿评价评估工作的始终。

#### （五）提示报告使用者注意事项的说明

本公司及评价人员与委托方及项目中所涉及的当事人不存在任何需要回避的利害关系，评价人员在评价过程中恪守了职业道德规范。

本报告使用人对评价结果的使用应建立在对本报告所提供的有关评价结果各项条件及说明认真阅读和理解的基础之上。

山东皓诚投资咨询有限公司

2022年6月



附件

附件 1: 财务资料

**记账凭证**

日期: 2021-11-24  
第 0024 号 - 0001/0001

核算单位 Unit [001] 淄博市教育服务中心

财务会计 FINANCIAL ACCOUNTING				预算会计 BUDGET ACCOUNTING			
摘要 SUMMARY	会计科目 ACCOUNT	借方 DEBIT	贷方 CREDIT	摘要 SUMMARY	会计科目 ACCOUNT	借方 DEBIT	贷方 CREDIT
局属学校特殊工种作业 人员培训	业务活动费用/财政补助 支出/项目支出/一般公共预算 财政拨款/教育事业发展 费/商品和服务费用/培 训费/教师培训费用/全 市中小学教育装备、实	5,568.00		局属学校特殊工种作业 人员培训	事业支出/财政拨款支出/ 项目支出/一般公共预算 财政拨款/教育事业发展 费/商品和服务支出/培 训费/教师培训费用/全 市中小学教育装备、实、后	5,568.00	
局属学校特殊工种作业 人员培训	其他应付款/应还公务卡 款项		270.00	局属学校特殊工种作业 人员培训	资金结存/零余额账户用 款额度		5,568.00
局属学校特殊工种作业 人员培训	其他应付款/应还公务卡 款项	270.00					
局属学校特殊工种作业 人员培训 2021.11.19	零余额账户用款额度 项 目经费		5,568.00				
<b>合计 TOTAL</b>	<b>伍仟捌佰叁拾捌元整</b>	<b>5,838.00</b>	<b>5,838.00</b>	<b>合计 TOTAL</b>	<b>伍仟伍佰陆拾捌元整</b>	<b>5,568.00</b>	<b>5,568.00</b>

会计主管 Account director: 焦文秀 Produced by  
制单人 焦文秀  
审核人 张琪 Checked by  
记账人 张琪 Recorded by  
出纳 Cashier

**记账凭证**

日期: 2021-07-19  
第 0009 号 - 0001/0002

核算单位 Unit [001] 淄博市教育服务中心

财务会计 FINANCIAL ACCOUNTING				预算会计 BUDGET ACCOUNTING			
摘要 SUMMARY	会计科目 ACCOUNT	借方 DEBIT	贷方 CREDIT	摘要 SUMMARY	会计科目 ACCOUNT	借方 DEBIT	贷方 CREDIT
自制教具评选活动费用	业务活动费用/财政补助 支出/项目支出/一般公共预算 财政拨款/教育事业发展 费/商品和服务费用/工 作餐费/全市中小学教育 装备、实验、后勤活动与培	3,000.00		自制教具评选活动费用	事业支出/财政拨款支出/ 项目支出/一般公共预算 财政拨款/教育事业发展 费/商品和服务支出/工 作餐费/全市中小学教育 装备、实验、后勤活动与培	3,000.00	
自制教具评选活动费用	业务活动费用/财政补助 支出/项目支出/一般公共预算 财政拨款/教育事业发展 费/其他商品和服务支出/工 作餐费/全市中小学教育	180.00		自制教具评选活动费用	事业支出/财政拨款支出/ 项目支出/一般公共预算 财政拨款/教育事业发展 费/商品和服务支出/其他 商品和服务支出/工作餐 费/全市中小学教育装	180.00	
自制教具评选活动费用	业务活动费用/财政补助 支出/项目支出/一般公共预算 财政拨款/教育事业发展 费/商品和服务费用/办 公费/全市中小学教育 装备、实验、后勤活动与培	696.00		自制教具评选活动费用	事业支出/财政拨款支出/ 项目支出/一般公共预算 财政拨款/教育事业发展 费/商品和服务支出/办 公费/全市中小学教育装 备、实验、后勤活动与培	696.00	
自制教具评选活动费用	零余额账户用款额度 项 目经费		3,000.00	自制教具评选活动费用	资金结存/零余额账户用 款额度		3,000.00
自制教具评选活动费用	其他应付款/应还公务卡 款项		876.00	自制教具评选活动费用	资金结存/零余额账户用 款额度		876.00
自制教具评选活动费用	其他应付款/应还公务卡 款项	876.00					
<b>合计 TOTAL</b>		<b>4,752.00</b>	<b>3,876.00</b>	<b>合计 TOTAL</b>		<b>3,876.00</b>	<b>3,876.00</b>

会计主管 Account director: 焦文秀 Produced by  
制单人 焦文秀  
审核人 张琪 Checked by  
记账人 张琪 Recorded by  
出纳 Cashier





**费用报销单**

2021年7月19日

部门	教学器材装备科	项目名称	淄博市第十八中学优质课评选送课活动		
摘要		标准	金额	附单据数	单位负责人 王小红
评审劳务费		500元/天	3000	24	
餐费			180		
荣誉证书购买			120		
荣誉证书打印			576		财务负责人 刘淑娟
实报总额	人民币 仟 佰 拾 四 万 叁 仟 捌 佰 柒 拾 陆 元 零 角 零 分 ¥ 3876.00				
现金支付	¥	领款人	附单据张数合计	24	

分(协)管领导: 孙怡      部门负责人: 李卫东      报销人: 李淑娟 刘丹丹

**住宿登记表**

教育服务中心 0004328  
2021年7月6日

姓名	性别	房型	房价	籍贯	身份证号
		南二楼会议室2场	700		
		条幅: 80			
		茶水: 50x3			
		桌凳: 6个x3			
住时间	离店时间	住宿费	商品费	会议费	电话费
		1480		1480	
用餐合计					2150
待单位		3798		宾客签字	
理:		主管:		总台:	

二联: 宾客

9137030366482338311 发票专用章



### 培训费用报销单

2021年11月10日

部门		教学条件装备科		地点		线上		项目名称		2021年全市中小学实验室危化品安全管理使用在线培训		单位负责人 王小红	
综合定额		住宿费	伙食费	场地费	讲课费	资料费	交通费		其他费用		财务负责人 刘冉冉		
总额	标准	天数	人数				交通工具	小计	其中燃油费	其中路桥费			
800					800								
实报总额	人民币 0 万 0 仟 捌 佰 零 拾 零 元 零 角 零 分 ¥ 800.00									现金支付	Y		
附单据张数合计:												领款人	

分(协)管领导:

部门负责人: 李卫东

报销人: 刘冉冉



### 结算业务申请书

No. 2076483

申请日期: 2021年11月10日

申请业务类型		<input checked="" type="checkbox"/> 电汇 <input type="checkbox"/> 银行汇票 <input type="checkbox"/> 银行本票 <input type="checkbox"/> 其他		交易类型		<input checked="" type="checkbox"/> 转账 <input type="checkbox"/> 现金									
申请人	全称	淄博市教育服务中心		收款人	全称	马迁									
	账号	144017740623015			账号	6231190453300066004									
	开户行名称	齐商银行世纪路支行			开户行名称	齐商银行									
	开户行地址	山东省淄博市			开户行地址	山东省淄博市									
金额	人民币 叁佰元整 (大写)				亿	千	百	十	万	千	百	十	元	角	分
支付密码					银行受理签章:										
附言及用途	劳务费														
票据代理付款行															
申请人证件类型: <input type="checkbox"/> 身份证 <input type="checkbox"/> 其他:															
证件号码:															
联系电话:															
代理人证件类型: <input type="checkbox"/> 身份证 <input type="checkbox"/> 其他:															
证件号码:															
联系电话:															

第二联 受理证明

附件 2：活动照片





2021年局属学校特殊工种作业人员业务培训班签到表

序号	单位	姓名	体温℃	承诺书
1	市实验幼儿园	李作玉	正常	✓
2		王军	正常	✓
3	市齐盛幼儿园	梁军峰	正常	✓
4		杜俊杰	正常	✓
5	市柳泉幼儿园	王震	正常	✓
6		/	/	✓
7	市齐英幼儿园	常雪峰	正常	✓
8		董遵波	正常	✓
9	市齐星幼儿园	吴元华	正常	✓
10		魏静	正常	✓
11	市齐丰幼儿园	路玉亮	正常	✓
12		/	/	✓
13	市齐文幼儿园	王伟	正常	✓
14		李建	正常	✓
15	市博文幼儿园	丁猛	正常	✓
16		/	/	✓

共报名13人

教研中心：王小虎、王利昌、安兵、陈辉、董方营、孔静、白雪 7人。

参与培训共：46人。



2021年局属学校特殊工种作业人员业务培训班签到表

序号	单位	姓名		体温℃	健康承诺书	
1	市实验中学	辛波	辛波	正常	✓	✓
2		廉伟强	廉伟强	正常	✓	✓
3		邓召刚	邓召刚	正常	✓	✓
4	淄博齐盛高中	王元林	王元林	正常	✓	✓
5	淄博一中	蒋营	蒋营	正常	✓	✓
6		焦凯	焦凯	正常	✓	✓
7	淄博二中	翟海军	翟海军	正常	✓	✓
8		张健	张健	正常	✓	✓
9	淄博四中	孙银昌	孙银昌	正常	✓	✓
10		王启斌	王启斌	正常	✓	✓
11	淄博五中	钟声	钟声	正常	✓	✓
12		张科	张科	正常	✓	✓
13	淄博六中	张源	张源	正常	✓	✓
14		霍中华	霍中华	正常	✓	✓
15	淄博七中	刘统华	刘统华	正常	✓	✓
16		赵洋刚	赵洋刚	正常	✓	✓
17	淄博十一中	杨兆水	杨兆水	正常	✓	✓
18		张维国	张维国	正常	✓	✓
19	淄博十七中	王军	王军	正常	✓	✓
20		/	/	/	/	/
21	淄博十八中	白光辉	白光辉	正常	✓	✓
22		黄丙海	黄丙海	正常	✓	✓
23	淄博中学	李传英	李传英	正常	✓	✓
24		李琳	李琳	正常	✓	✓
25	柳泉中学	李效清	李效清	正常	✓	✓
26		隋华生	隋华生	正常	✓	✓
27	市特教中心	田坤	田坤	正常	✓	✓
28		/	/	/	/	/

共报名26人

## 附件 3：其他资料

淄教教服字〔2021〕5号

关于举办淄博市第十一届中小学优秀自制教具  
评选活动的通知

各区县教育和体育局，高新区、经开区、文昌湖区教育行政部门，局属各学校：

为激发和鼓励广大教师研发、设计和制作教具的积极性，增强创新精神，提高教学实践能力，助力我市基础教育高质量发展，根据《山东省教育厅关于举办 2021 年山东省中小学优秀自制教具展评活动的通知》（鲁教发展函〔2021〕1号）要求，经研究，决定举办淄博市第十一届中小学优秀自制教具评选活动。现将有关事项通知如下：

## 一、评选对象及分类

## （一）评选对象

由教师自己设计制作且在中小学各学科教学中使用，在历届市级以上自制教具评选中未获奖的自制教具，或曾获奖但对原作品有重大创新改进的自制教具（不含已正式生产的产品和纯计算机软件及声像资料）。

## （二）自制教具作品的分类

自制教具作品应为教师作品。

按所应用的学段分为小学作品、中学作品。

按所应用的学科划分为：

1. 小学：语文（XYW）、数学（XSX）、外语（XWY）、科学（KXX）、音乐（XYY）、美术（XMS）、体育（XTY）、劳动与综合实践活动（XLZH）。

淄教服办字〔2021〕14号

## 关于举办2021年淄博市教育局局属学校 特殊工种作业人员业务培训班的通知

局属各学校：

为切实加强局属学校特种设备领域的安全管理，确保广大师生生命财产安全，进一步提高学校电工、电梯等特殊工种作业人员的业务水平，提升安全保障能力，确保学校后勤保障工作安全运行，经研究，决定举办2021年局属学校特殊工种作业人员业务培训班。现将有关事项通知如下：

### 一、培训对象

市教育局所属学校从事电工、电梯等特殊工种作业人员及相关领域管理人员。

### 二、时间和地点

报到时间：2021年7月6日上午8:20前。

培训时间：上午8:30-12:00，下午13:30-17:00。

地点：山东理工大学杏园宾馆（张店区张周路12号）。

### 三、培训内容

1. 专家授课；2. 达标考试。

淄教服办字〔2021〕21号

## 关于举办2021年全市中小学实验室 危化品安全管理使用在线培训活动的通知

各区县教育和体育局，高新区、经开区、文昌湖区教育行政部门，局属各学校：

随着我市教育事业的快速发展，各类教学实验项目日益增多，各类实验危险化学品的使用越来越频繁，实验室危险化学品安全管理和实验室废弃物安全处置已成为各学校工作的重中之重。为认真贯彻落实《危险化学品安全管理条例》《易制爆易制毒危险化学品治安管理办法》等法规条例，指导各中小学科学、合理、规范管理使用实验室危险化学品，提升师生对危险化学品的安全意识和科学认知水平，落实“实验室危化品管理人员未经培训不得上岗”原则，经研究决定举办2021年全市中小学实验室危化品安全管理使用在线培训活动。现将有关事项通知如下：

### 一、培训内容

- （一）中小学实验室易制毒化学品闭环管理的相关要求。
- （二）“实验室安全管理与服务平台”操作使用介绍。
- （三）中小学实验室危化品日常规范管理知识讲座。
- （四）化学实验安全知识。

### 二、培训方式及时间

- （一）培训方式：采用网络直播方式进行。
- （二）培训时间：2021年9月29日下午14:00-17:00。





---

地 址：山东省淄博市张店区柳泉路 125 号

陶瓷创新园北区 3 号楼 2 层

邮 箱：sdhc7873939@163.com

电话：(0533) 7873939

(0533) 7875888

邮编：255000

---